



# LA FABRICA

BOLETIN INFORMATIVO DE LA FABRICA DE BARREDA DE SOLVAY & CIE.

N.º 13

JULIO

1956

## L A S C O L O N I A S



*A pleno monte, ahitas de sol y quemadas por la brisa, viven las niñas en las Colonias y allí el objetivo sorprendió a esta pequeña que, recién salida de la piscina, pretende secar su bañador.*

# Vestido Largo

*LA FABRICA sale hoy con el retozo jubiloso de quien da el salto reidor de la niñez a la pubertad. Hace justamente un año hacíamos realidad el deseo de, al igual que otras fábricas de nuestra Sociedad enclavadas en diferentes países de Europa, disponer de un periódico que recogiera las actividades laborales, sociales, económicas y de producción de la factoría de Barreda.*

*No diremos que comenzamos con balbuceos. Afortunadamente no fué necesario ayudar esta niñez con andaderas. Pero sentíamos la inquietud del porvenir, de la continuidad. Y por encima de este nerviosismo inicial campeaba el temor a la acogida que nos dispensarais.*

*Han ido pasando los días y los números saltando, siempre con sus páginas húmedas por la trespasa de la tinta, desde la máquina de la imprenta a la crítica de los compañeros. Mes a mes fué desapareciendo la zozobra del temor a aquel recibimiento, puesto que la realidad nos ha mostrado fehacientemente que el periódico caló en vosotros. Pero también, mes a mes, subsiste la intranquilidad del porvenir, ya que nuestra inquietud es ir a más de número en número.*

*Aquellos propósito y tinalidad de la primera edición procuramos que sean siempre la directriz constante del boletín, pero para su mejor logro precisamos hoy, como entonces, la ayuda de todos, una ayuda o cooperación inspirada en ideas y manufacturada en cuartillas.*

*Si el periódico es de todos, es deber de todos contribuir a su mejora. Es obligado que os digamos esto al cruzar el umbral del primer año, tan obligado como resulta en las niñas que trocan los calcetines por las medias para vestirse de largo, estrenar el traje de gala de las grandes solemnidades.*

*Y como para LA FABRICA, solemnidad y grande, es esta de su primer aniversario, se os presenta con este número extraordinario de 32 páginas. Con su primer vestido largo.*

## SOLVAY EN EL MUNDO

En Bruselas, se ha celebrado la magnífica Exposición Internacional anual de aquel país que goza de enorme predicamento en todo el mundo.

No podía faltar en ella el stand de nuestra Sociedad, que este año, al igual que en otros anteriores, ha sido de los más interesantes y, por tanto, de los más visitados.

La principal atracción estaba constituida por las resinas de políesteres producidas por la fábrica de Jemeppe-sur-Sambre.

Todo el mundo sabe que estas resinas, convenientemente reforzadas con fibra de vidrio, permiten la fabricación de objetos aleados de una notable ligereza y una extraordinaria resistencia mecánica.

Llamó poderosamente la atención una cisterna con una capacidad de 5.000 litros y un peso de 230 kgs. que había sido construida por el Laboratorio Central, mediante una técnica original, utilizando las citadas resinas políestéricas.

Pero la sensación fué producida por el primer automóvil construido en Bélgica con carrocería de plástico, obtenido con las resinas de Jemeppe.

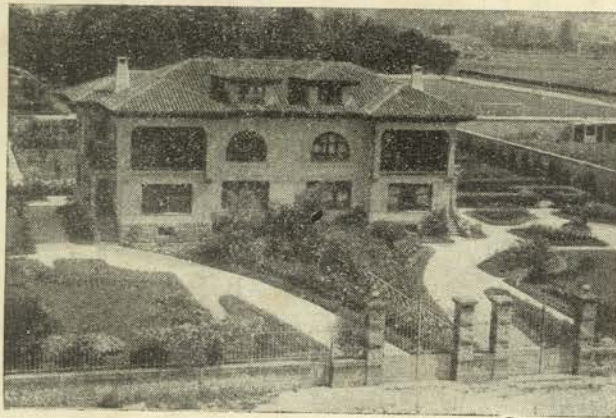
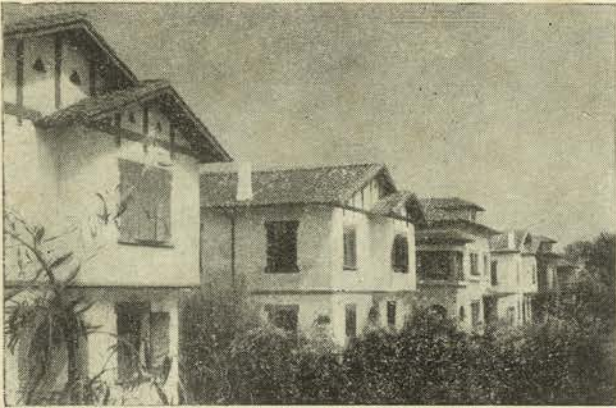
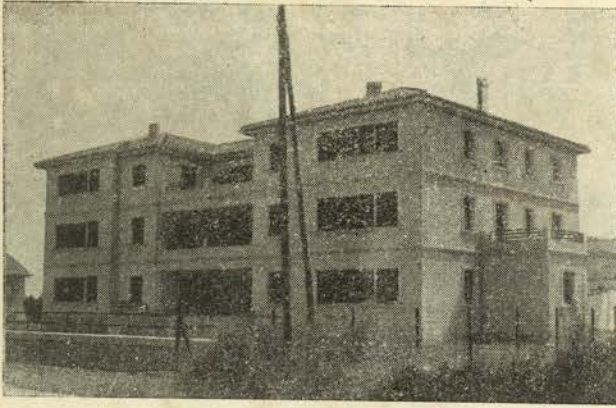
El Rey de los belgas, que a través de su visita a la Feria se detuvo en una quincena de stands, visitó detenidamente el de Solvay, en donde fué recibido por los Gerentes señores Solvay y Barón de Boël, y mostró vivo interés por esta carrocería.

En estos momentos en que tan próxima se halla la inauguración de nuestro PVC, creemos de suma actua-

lidad reproducir esa fotografía de la visita del Soberano belga al rincón del pabellón Solvay, en donde se exponían nuestros productos, puesto que ella reafirma la preponderancia de las fabricaciones Solvay en el mundo entero.



# URBANISMO



A este número extraordinario del Boletín «LA FABRICA», en el que se plasma objetivamente la actualidad de nuestro diario afán, traemos unas fotografías que ponen de relieve el desarrollo seguro e ininterrumpido, no sólo de nuestras instalaciones industriales, sino de cuanto con ellas se relaciona.

Esta fotografía del bonito grupo de chalets construidos por empleados de la Empresa, mediante el sistema de préstamos para la construcción, que tan favorable acogida ha tenido, y que por tomar un conjunto importante han podido ser captadas por la máquina del fotógrafo; la otra, de las nuevas viviendas para el personal del P. V. C., que precisamente este mes fueron ocupadas por obreros de dicha fábrica, cuya puesta en marcha es sólo cosa de semanas, y por fin, la última, de uno de los chalets dobles para ingenieros, (otro, gemelo, está próximo a terminarse), edificios todos que, con la Iglesia Parroquial, completan y dan tono a una amplia zona que ha experimentado una honda transformación en estos años.

Prolongación de esta obra son otras muchas casas ya levantadas o que, diseminadas por pueblos y aldeas, se están levantando por otros productores acogidos al sistema de préstamos que viene concediendo la Empresa para la construcción, a que anteriormente nos referíamos.

«LA FABRICA» siente íntima satisfacción al publicar estas interesantes fotografías.

## CAMARADERIA

Con motivo de haber cumplido cuarenta años de servicio nuestro compañero Elías Díaz, del servicio de Barrilería de madera, sus camaradas le testimoniaron su afecto, costeando entre todos los del servicio, un práctico obsequio que le fué entregado en el mismo lugar de trabajo.

Elías, que recibió el presente realmente emocionado ante esta prueba de compañerismo y amistad, dió a todos las gracias con verdadera cordialidad.

Después se hicieron esta foto, que obtuvo Gómez y que servirá para que Elías Díaz conserve un perenne recuerdo de éste, para el inolvidable momento.

Nosotros no podemos eludir el hacernos eco de este sencillo y emotivo rasgo de unos compañeros, que acaban de homenajear fácticamente la voluntad en el trabajo.





# NUESTRA DEMOGRAFIA.

## NACIMIENTOS

En el mes de Junio ha habido estos nacimientos:

Un niño (José Manuel) hijo de los esposos don José Manuel Fernández Galbán, de Manutenciones, y doña Gloria Corral Montes.

Un niño (Juan Carlos) hijo de los esposos don Miguel González Pernía, de Barrilería de Duelas, y doña Ascensión Ruiz Guerra.

Una niña (María Victoria) hija de los esposos don Justo Hurtado Cubilla, empleado de la Sala de Estudios, y doña Valentina Riesco

Un niño (Germán María) hijo de los esposos don Germán Palacios Gorostiaga, de Sondeos, y doña Luisa Payno Cabrero.

Un niño (Gerardo) hijo de los esposos don Gerardo José Herrera Fuentevilla, de Tuberías, y doña Angeles Madrazo Sánchez.

Una niña (María Manuela) hija de los esposos don Angel Fei-

jóo Ortega, empleado de Contabilidad, y doña Manuela Rebolledo Lameiro.

Un niño (Francisco Javier) hijo de los esposos don José Pereda Herrera, de Embalaje, y doña Milagros Seco Fernández.

Una niña (María Soledad) hija de los esposos don José Jesús San Miguel Gutiérrez, de Manutenciones, y doña Julia Sáiz Sáiz.

Nuestra cordial enhorabuena a todos estos matrimonios.

## MATRIMONIOS

En Junio han contraído matrimonio los siguientes compañeros:

Don Saturnino Liaño Bengoa, empleado de Contabilidad, con la señorita María Luisa Fernández Liaño.

Don Francisco Sáiz Ruiz, de Cantera, con la señorita Guadalupe Tresgallo Salas.

Don Manuel L. Trule Pechero, de Calderería, con la señorita Rosalía Coterillo Mújica.

Nuestra efusiva felicitación.

## DEFUNCIONES

Han fallecido en el pasado mes doña Josefa Erviti García, esposa de don Miguel García Fernández, del servicio de Embalaje, y doña María Luisa Valdor Martínez, esposa de don Jesús Rumoroso, también de Embalaje.

A estos compañeros y a sus familiares enviamos nuestra sincera condolencia.

Asimismo testimoniamos nuestro pésame a don Manuel Onandía, empleado de Manutenciones, por la muerte de su hermano Pedro; a don Jesús González Martínez, del servicio de Albañiles, por el fallecimiento de su madre y a don Fermín, don Vicente y don Román Pila Sáiz, por la muerte de su padre.

## SUCEDIÓ... EN LAS ESCUELAS

Con la solemnidad y animación de todos los años se celebró en las Escuelas la ceremonia de clausura del curso escolar y reparto de premios a los pequeños que se hicieron acreedores a ellos por su asiduidad, comportamiento y aplicación.

Nuestro Secretario, señor García-Nuevo, en representación del señor Pirón, distribuyó los premios y pronunció unas sencillas y enjundiosas palabras felicitando a los niños y exhortándoles para que persistan en el estudio con su mejor voluntad.

Los alumnos que han merecido premio, y que, por tanto vienen a constituir, pudiéramos decir, el cuadro de honor del curso, fueron:

Párvulos.—Conducta y aplicación: Fernando López Balmori. Aplicación: Roberto Pérez Gutiérrez, Ricardo Tapia Torre, Miguel Angel Ramos Ríos, Francisco Peñalba Gallo, Pilar Torre Montes, Rosa María Quevedo Fernández.

Grado Primero de niños.—Comportamiento: José María Tavera Oruña. Asistencia: Julián Cámara. Aplicación: 1.º José Luis Aja, 2.º Claudio González y 3.º José M.ª de la Iglesia en la 1.ª Sección y Julián Vergara Moro y Luis César Valdés Ibáñez, por este orden, en la 2.ª Sección.

Grado Primero de niñas. Asistencia: Margarita Díaz Agüeros. Comportamiento: M.ª Concepción Azofra Ruiz. Aplicación en la 1.ª Sección: 1.ª María Agustina Liaño Fernández. 2.ª M.ª Antonia Vega Lledó. 2.ª Sección: 1.ª Ana María Revuelta del Río y 2.ª Concepción Gómez López. Y en la 3.ª Sección: Manolita Calderón Morán.

Segundo grado de niñas.—Diploma de Honor: Adela Rodríguez Sáiz. Comportamiento: Conchita del Alamo Grijuela. Asistencia: Pilar Cámara Martínez. Aplicación. 1.ª Sección: 1.ª Pilar Cámara Martínez y 2.ª Encarnita Aguilera Cavia. 2.ª Sección: 1.ª Raquel Arce Ruisánchez y 2.ª Dolores Rodríguez Nú-

ñez. 3.ª Sección: 1.ª Ana María Peñalba Gallo y 2.ª María del Carmen Mantecón Ibáñez. Premios en Geografía e Historia: Dolores Tapia Torres, M.ª de los Angeles Iturbe Roiz y Rosario Pechero Arozamena. Premio en Gramática: Dolores Tapia Torres. Premio en Aritmética: Carmen Hernández Cacho. En Caligrafía: Carmen Cabrero Ramos, Rosario Palacios Rumoroso, Balbina García Girón y Raquel Hernández González y en Labores y Dibujo: Filomena Rodríguez Alvarez y Florentina Cabo Gómez.

Segundo grado de niños.—De Honor: José Angel Guerra. Comportamiento: Jesús González Alonso. Asistencia: José González González. Aplicación: José Gutiérrez y Santiago Conde Rodríguez, en la 1.ª Sección. En la 2.ª Sección 1.º Javier López y 2.º Javier Amorrotu. Premio en Lengua y Geografía: Luis Villar y Jesús Vega. En Lengua y Matemáticas: Fermín Herrera. En Lectura y Cálculo: Manuel Fajardo y en Dibujo y Cálculo: Antonio Ceballos.

Tercer grado de niñas.—Comportamiento y Aplicación: Angeles González Fernández. Aplicación: Angeles Pérez Grijuela, Raquel Martínez Corral, Milagros Rebolledo Carmona, M.ª del Pilar Eguren Portilla, M.ª Antonia Alvarez González, M.ª Carmen Ruiz Ramos. Asistencia: María Ruiz Pedraja.

Tercer grado de niños.—1.ª Sección: Joaquín San José Fernández, Salustiano Toribio Gómez, Juan Santiago Arco y Alfonso del Río. 2.ª Sección: Antonio González Fernández, Manuel San Juan Grijuela, Fernando Reguero Gutiérrez y Santiago Gutiérrez Fernández. Los certificados de ampliación fueron entregados a M.ª de los Angeles González Fernández, M.ª de los Angeles Pérez Grijuela, M.ª del Pilar Eguren Portilla, María Ruiz Pedraja y Salustiano Toribio Gómez y obligatorios a Milagros Santamaría Fuentevilla, José Luis Gutiérrez Barrio, Isidro Cuétara Pérez, José Manuel Núñez Salas y José Luis Valliergo Cueli.

# ALTAMIRA

LOS coches de turistas pasan suaves frente a nuestra fábrica hacia las cuevas de Altamira. ¿Cómo explicar que unos metros cuadrados de techo rocoso, donde hay pintadas figuras borrosas, sean tan célebres? Esto es lo que queremos recordar en homenaje a los más antiguos artesanos de la Montaña.

En la actualidad a la par que Altamira se puede visitar cuevas análogas en otros lugares de España. También las hay, y muy bellas por cierto, en el cuadrante sudeste de Francia, pero cuando don Marcelino de Sautuola se fué de caza, un día de finales del siglo XX se ignoraba la existencia de tales cuevas. Don Hermilio Alcalde del Río dice que esto ocurrió en 1876, mientras que otros eruditos dicen que en 1868 y algunos que en 1869.

Lo cierto es que su perro se perdió entre unos matorrales y buscándolo, don Marcelino encontró la entrada de la cueva.

Dos años después el señor Sautuola removió el suelo de la cueva y encontró restos arqueológicos. Un año más tarde, en 1879 llevó consigo a la cueva a su nieta María, niña de corta edad y esta, por pura casualidad descubrió las pinturas rojizas del techo de la caverna.

EL mérito del señor Sautuola fué darse cuenta del valor del descubrimiento. Meses después los señores Sautuola y Villanova decidieron hacer una comunicación al congreso internacional de arqueología de Lisboa y allí fué Troyal

¿Cómo iban unos sabios barbudos a aceptar de plano la idea fantástica de que unos pobres cazadores de hace muchos siglos hubieran sido capaces de pintar, en plena obscuridad, unos animales magníficos?

Alguien hizo notar que Sautuola tenía un amigo pintor que había pasado temporadas en Santillana, originándose con ello malévolas y fantásticas suposiciones.

La negativa más dura fué la del famoso sabio francés Cartailhac.

Para decir verdad los sabios deben tener mucha prudencia. Engaños como los de Glozel son numerosos.

DE todos modos pasaron unos años y se encontraron en Francia otras pinturas análogas a las de Altamira y Cartailhac tuvo el valor de reconocer que se había equivocado y organizó un viaje a Santillana con el entonces joven abatel Breuil.

Este viaje fué pintoresco, hasta el extremo de que el trayecto entre Puente San Miguel y Santillana lo hicieron en un carro de bueyes. Pero la excursión resultó muy provechosa. De entonces data la clasificación definitiva de Altamira como una de las más bellas cuevas prehistóricas de pinturas murales y, desde luego, la primera descubierta.

El torrelaveguense Hermilio Alcalde del Río se adiestró con Cartailhac y Breuil, concibiendo la idea de buscar otras cuevas semejantes y así, en 1903, encontró la primera de las de Puente Viesgo. Otros sabios, como el Reverendo Jesús Carballo vinieran a continuación e hicieron descubrimientos sensacionales.

En la actualidad aunque queda mucho por descifrar sobre la historia de los hombres primitivos, hay bastante documentación para darse cuenta de las civilizaciones prehistóricas.

SE sabe que las cuevas de Altamira fueron pintadas en la época que se llama «Magdalenien-se», unos diez mil años antes de la era cristiana. En esta época los animales que cazaban nuestros antepasados eran, en parte, los mismos que ahora, como jabalíes, ciervos y caballos barrigudos. Otros eran de especies casi desaparecidas como los bisontes, rumiantes salvajes de los cuales no existen en Europa más que algunas pequeñas manadas en las florestas de Polonia. Son parecidos a los «buffalces» que cazaba Bufalo Bill en las praderas de América del Norte en el siglo XIX.

Lo que permite datar las pinturas de las cuevas es precisamente la fauna que representan. Hubo en el curso de los siglos períodos de climas fríos y calientes. Por esto en algunas cavernas de Asturias existen pinturas del mammoth, especie de enorme elefante, peludo, con cuernos encorvados, amante de climas fríos. En otras cavernas de Francia se hallan pinturas de animales de clima calientes, como el rinoceronte. Los restos de armas y utensilios aparecidos en el suelo de la caverna son, a veces, mucho más antiguos que las pinturas de las paredes. Ahora se llega a clasificarlos y se estima que los primeros tienen una antigüedad de varios centenares de miles de años.

ES raro, pero cierto, que la ciencia arqueológica aplicada a nuestros antepasados, sea reciente. El padre de la prehistoria Boucher de Perthes, trabajaba en solitario en Amiéns en 1835 ridiculizado por las Academias. Cincuenta años más tarde Julio Verne, el profeta del futuro mundo, también se instalaba en la misma Amiéns. Se puede decir que estas dos figuras inquietas han cubierto la anchura de toda la humanidad del pasado al porvenir.

Nos queda poco espacio para decir que, además de figuras de animales, las cuevas prehistóricas contienen, en determinados casos, alguna que otra figura humana. La cueva de Altamira guarda un magnífico perfil de la cara de un hombre.

Acerca de esto dice Alcalde del Río en su libro: «En el número 11 —se refiere a un grabado— se nos muestra con entera claridad un perfil de cabeza humana de una acentuación tan vigorosa que hace creer que el artista recogía los rasgos fisonómicos del tipo de su raza. Es un detalle digno de tenerse en cuenta porque puede contribuir, como poderoso auxiliar, al estudio de la antropología prehistórica»

Este perfil representa una frente alta algo bombada, nariz muy dibujada, algo aguileña y barbilla con sus pelos puntiagudos. Nada de salvaje hay en estos rasgos. Es el perfil de una persona enérgica, inteligente y moderna. En la Montaña hemos encontrado en ocasiones, tipos humanos que conservan este tipo. Damos como ejemplo, ni más ni menos que el perfil de nuestro Celestino Castañeda, jefe de los guardas de la fábrica y acrisolado montañés.

# La Sala de Estudios

## Cómo se desarrolla un proyecto - 30.000 planos archivados

### Definición

Acudiendo a la figura retórica para describir la primera impresión que produce esta Sala de Estudios con sus numerosísimos ta-

—¿El desarrollar todos los proyectos de mejora de instalaciones o establecimientos de otras nuevas, te parece poco?

Asiento sin acabar de compren-

indole burocrática. No obstante esto, tenemos una crisis de mano de obra, que luego te citaremos, que está en curso de solucionarse.

—¿Y el material?

—La sala tiene un completo equipo de tableros articulados, provistos de tecnígrafos, luz, etc.

El equipo de dibujo es propiedad de cada delineante, contando con el material necesario que es facilitado por la Empresa.

### Organización

Estoy realizando el reportaje valiéndome de la información que me proporciona Ignacio Echevarría, el Jefe de la Sala y los detalles van pasando rápida y continuamente de su boca al papel de notas con actividad continua.

Dentro de la sala el personal está distribuido en grupos, cada uno de los cuales tiene lo que se llama Jefe de grupo.

Cada uno de estos pequeños conjuntos está destinado básicamente a desarrollar los trabajos procedentes siempre de los mismos sectores de la fábrica.

Así uno se encarga de U. E. y Manutenciones. Otro de la Nueva Central Térmica y anexos. Un tercero de los servicios generales de la fábrica. Otro más de todas las cuestiones eléctricas y, finalmente, tenemos el de topografía y construcciones.



bleros de dibujo, diríamos que es una exposición de biombos o que causa la impresión de encontrarse uno entre bastidores en un teatro.

Aquel verdadero mar de tableros lisos, cuyo plano rompen reglas y cartabones, constituyen en sí el núcleo principalísimo de este servicio, del que, la mayoría de los que trabajamos en Solvay, tenemos conocimiento muy vago.

¡Cuántas veces hemos escuchado la misma pregunta! ¿Realmente qué es la sala de estudios?

Casi por su inercia yo acabo de preguntar lo mismo y la respuesta nos llegó en forma de definición exacta:

—La sala de estudios es un departamento donde se gestan y elaboran los proyectos y planes de construcción de las diversas instalaciones de la fábrica.

Y agregan;

—Aquí se da forma a los grandes proyectos de la Dirección General Técnica.

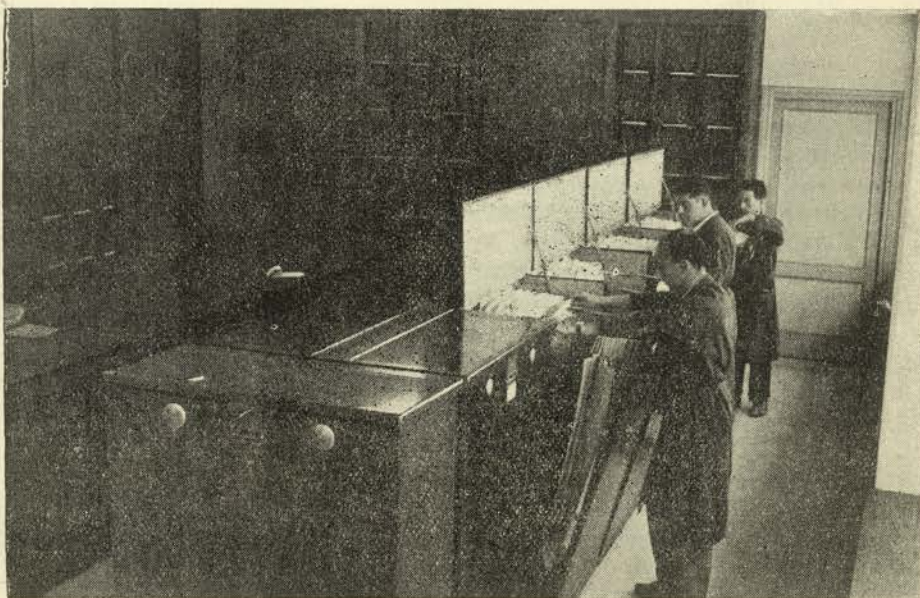
### Medios

Al inquirir si eso es todo, debo haber incurrido en alguna simpleza, porque antes de contestarme percibo una irónica sonrisa.

der —más tarde comprendería cuando me dieron cifras y datos concretos— y continuo interrogando:

—¿Con qué medios contáis para esto?

—Con este personal. Un jefe de Sala, un Sub-jefe, 4 proyectistas, 11 delineantes, 2 calcadores, un auxiliar para los trabajos de



En la Sala no cabe hacer una exacta previsión de tiempo.

—Un proyecto lo mismo puede tardar en realizarse mucho que poco. Depende de su envergadura, de la urgencia del mismo...

Cuando es a urgencia existe puede sacarse del ámbito del grupo que lo tenga a su cargo para extenderlo hacia uno de los otros. De cualquier manera, en casi todos los casos resulta preciso imprimir la mayor celeridad.

### Estadística

Aquí están las fichas que reflejan estadísticamente los trabajos realizados en 1955.

Se recibieron en el departamento 243 demandas de estudios. Fueron entregados terminados 209.

Pero la actividad del servicio no se reduce a esto sólo, puesto que además verifica un montón de órdenes verbales de las que no se tiene constancia.

Los planos realizados en el mismo año fueron 780 con número en el Registro General, sin contar entre éstos los croquis que se confeccionan para añadir a notas o boletines, ni los planos borradores de los ante-proyectos.

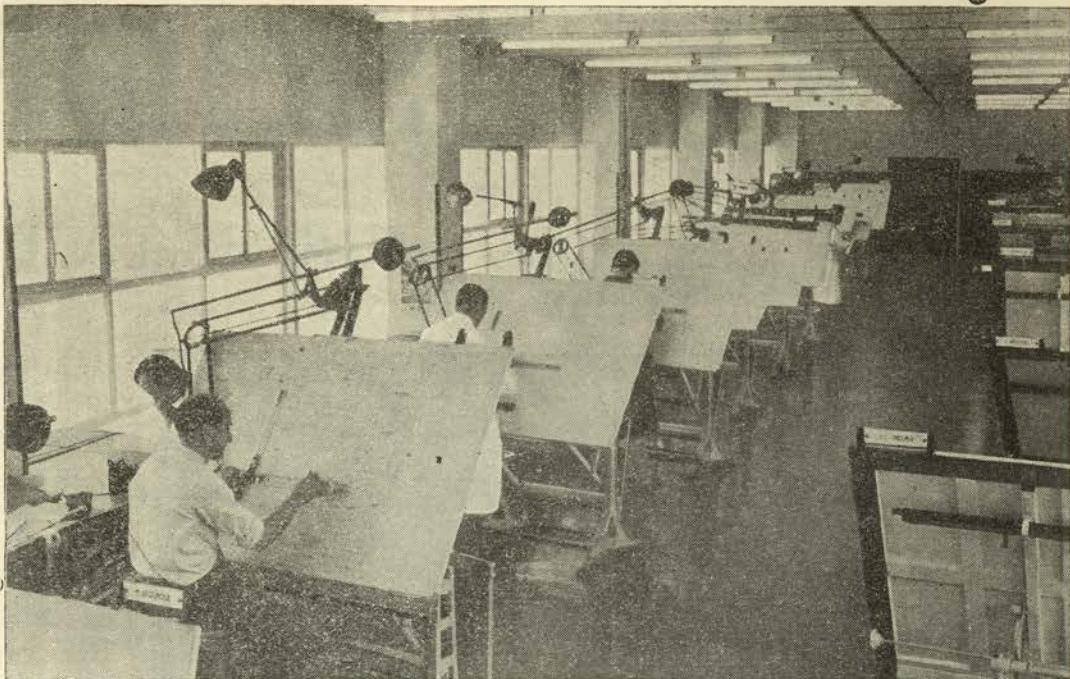
### Desarrollo

Como es lógico en una fábrica como la nuestra en donde todo está previsto y organizado, el trabajo se realiza de manera perfectamente definida, cronológica y ordenada. Veamos como se desarrolla un estudio. Echevarría nos lo va explicando:

—En cuanto se recibe un vale de petición se prepara el trabajo del servicio llevando aquel al tablero de planificación.

Casi simultáneamente el Jefe de la Sala, con la colaboración del Ingeniero del departamento de donde proceda el vale, desbasta el trabajo, es decir, lo distribuye, y determina concretamente sus diferentes fases. Llegado este momento el Jefe del grupo, que hade desarrollar el estudio, se encarga de él y lo distribuye entre sus delineantes quienes, con una misión específica bien determinada, inician su labor al mismo tiempo.

Una vez terminado el plano de conjunto se hace una copia llama-



da de «acuerdo o discusión» que circula a través de los despachos que tienen relación con el proyecto a fin de que cada interesado dé su opinión.

En los casos en que hay discusión, o lo que es igual, existen diversas opiniones, el Ingeniero Jefe de la fábrica decide. Llegado este momento, este plano general pasa a la Dirección para recibir el visto bueno de ejecución. Después se establecen los planos constructivos de detalle y, una vez visados por el Director, se procede a la especificación planing, muy importante a efectos del aprovisionamiento de los materiales.

—Entonces la Sala de Estudios tiene una relación íntima con Compras...

—Naturalmente. Nosotros concretamos todo lo referente a medidas en los aprovisionamientos, asesoramos en los casos de los pliegos de condiciones de obras... etc.

### Archivo

De los muchos archivos que existen en la factoría, no hay duda de que éste de la Sala de Estudios es el que precisa de mayor atención y de mejor cuidado. Buena prueba de su importancia es que en sus armarios se guardan unos diez mil planos originales realizados aquí, en la Sala de Estudios, más unas 30.000 copias de éstos, así como 30.000 planos recibidos del exterior, lo que hace un total aproximado de 70.000 ejemplares archivados.

El movimiento de esta dependencia está controlado por un jefe de archivo y dos archiveros, uno de los cuales ha de llevar también la Biblioteca Técnica, abundante en interesantes volúmenes.

Dentro de este sector de la Sala está incluido el trabajo de reproducción de planos. Las habitaciones destinadas a estos menesteres son cual un laboratorio fotográfico. Verdaderamente eso son, puesto que hay instaladas 2 máquinas Perfecta 5 para reproducción de planos con papeles azográficos, de fijación al amoníaco y un aparato de fotocopia destinado a la reproducción de documentos.

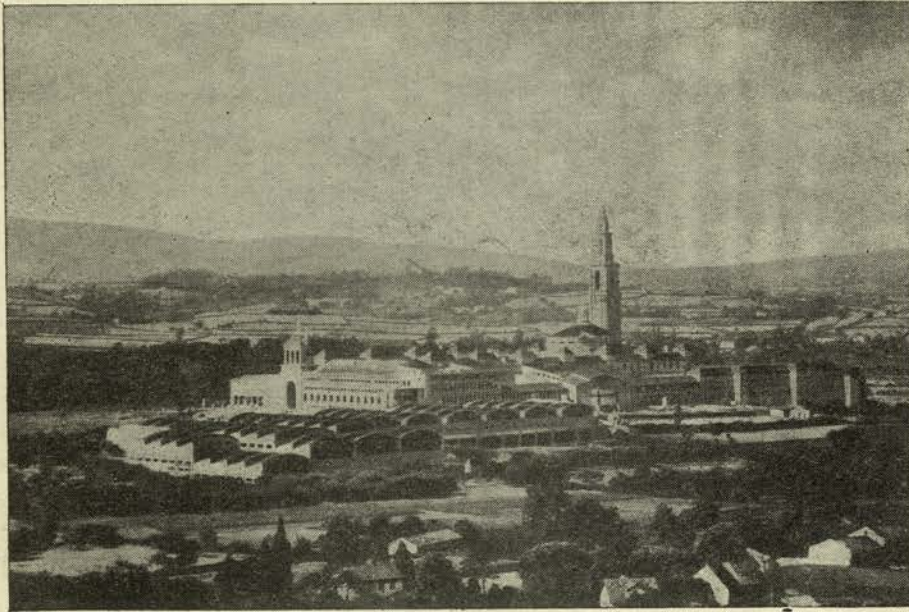
\* \* \*

Después de terminar este recorrido fabril uno abandona la Sala de Estudios un poco asombrado de la actividad que ella representa y con una idea ya más clara de lo que realmente es esta Sala de Estudios, centro neurálgico en la organización de la fábrica.

▲  
Apreciarás la Prevención de Accidentes si por desgracia tuvieras que tocar la puerta de la casa de tu compañero y decir: — «Señora, su esposo ha tenido un accidente... algo grave, ha fallecido».  
▼

# EL ESCORIAL

## TAL ES LA UNIVERSIDAD



**E**L grupo de vocales que constituye el Jurado de Empresa de esta Fábrica, con su presidente a la cabeza, ha realizado un viaje de trabajo informativo por las hermosas tierras de Asturias.

La eterna fuerza constructiva de España que generación tras generación va dejando sus señales formidables en toda su geografía, ha emprendido en estos últimos años un camino de realidades tal, que pasa los cálculos de la mente más optimista.

Gijón, la dinámica y bella ciudad, ha sido el lugar elegido para una de las realizaciones más monumentales en su género que los españoles han conocido hasta hoy.

La Universidad Laboral de Gijón es ya hoy y lo será para muchos siglos, el exponente de una fuerza realizadora que ni los tiempos ni los avatares de la Historia han destruído jamás.

Es indudable que la presencia física en aquel lugar es la que más llega y emociona pero en su lugar vamos a dar una idea some-

ra, con unos datos que por sí solos, hablan elocuentemente.

Esta Universidad será capaz para 2.000 alumnos, 1.000 internos y 1.000 externos.

Serán hijos o huérfanos de productores pertenecientes a los Montepíos Laborales que han puesto becas. Todos sufrirán un examen de admisión.

Tiene capacidad para 600 alumnos de internado universitario con habitaciones individuales y 400 en dormitorios colectivos para el internado de enseñanza media y elemental.

Todos disponen de diversos comedores, aulas, laboratorios, clases de dibujo, salas de juego, etc.

Los pabellones de servicios estarán atendidos por religiosas y la cocina puede servir 1.800 comidas.

Un pabellón será utilizado como residencia de Antiguos Alumnos.

En la sala de lectura destaca por su fuerza de color y su carác-

ter un fresco de laureado Francisco Arias, Son notables las figuras que ha estudiado.

El Aula Magna o teatro tiene su fachada principal de tipo helénico. Está rematada por un gran escudo nacional y estatuas de autores clásicos españoles. Tiene capacidad para 2.000 espectadores. La sala de recepciones está decorada por Segura, con unos frescos que reproducen la historia de la fundación de la Universidad.

La biblioteca dispone de tres plantas con salas independientes para las especialidades técnicas. 400.000 volúmenes.

Al gran patio central confluyen todos los pabellones de la Universidad como centro de la vida escolar. Mide 150 x 50 metros.

Los talleres ocupan una extensión de 15.000 metros cuadrados. Cubiertas curvas para luz homogénea. Se desarrollarán las especialidades de:

- Mecánica
- Electricidad
- Forja
- Automovilismo
- Carpintería
- Artes Gráficas
- Artes Plásticas
- Construcción, etc.

Tiene aula de dibujo y una sala de proyección.

Presidiendo todo este conjunto armónico con toda la majestad de su estilo está el torreón que mide 150 metros. El atrio, de estilo corintio, da acceso a todo el edificio y se ha realizado según lo describe Vitrubio (60 años a. de C.). Las columnas que son de granito miden 10,5 metros (la misma altura que las del Partenón.)



# DEL SIGLO XX

## LABORAL DE GIJÓN

Por H. Tella

Dispone la Universidad de jardines, parques, campos de fútbol, piscinas, tenis, baloncesto y un gran estadio para todas las competiciones.

Los Montepíos Laborales, propietarios de la Universidad, han confiado la Dirección de ésta a la Compañía de Jesús. Jesuitas españoles y extranjeros en colaboración con profesores seglares.

La Iglesia es notable, construída al modo Hispano-Arabe. Su bóveda pesa 2.000 toneladas. Las capillas están ornamentadas con mosaicos y pinturas al fresco, obra de Joaquín Valverde. El remate del muro exterior está constituido por 18 estatuas, obra de Laviada.

Como instalación mixta existen dos granjas.

Una, que ocupa 65.000 metros cuadrados y está enclavada junto a los edificios de la Universidad tendrá dos misiones paralelas: la de servir de escuela de agricultores y ganaderos y la de producir alimentos para el sostenimiento de la Universidad. Sus instalaciones son modernísimas y con capacidad suficiente para albergar 250 cabezas de ganado vacuno y 450 de cerda, sin que falte un extraordinario gallinero. Existen allí ocho grandes silos de forraje y cuatro de remolacha, con una capacidad respectiva de 2.400 y 600 metros cúbicos y para que los fertilizantes no lleguen a constituir un problema se han montado 25 cámaras zimotérmicas. Lógicamente esta Granja, en la que ya existen las instalaciones citadas, será complementada con fábricas de derivados, tales como las de sidra, manteca, quesc...que al mismo tiempo que proporcionan estos productos, servirán para la enseñanza del alumno.

Además de esta Granja Principal la Universidad posee una gran finca, llamada de Lloreda, a unos cinco kilómetros del recinto universitario, de más de ciento cincuenta hectáreas de extensión y que servirá para reserva de la otra Granja, cría de animales, adaptación de razas forasteras y parque sanitario.

Toda esta grandiosa edificación que es la Universidad Laboral José Antonio Girón, enmarcará los estudios de los alumnos, estudios de doble orientación, ya que unos serán profesionales y otros técnicos. Los profesionales formarán al obrero especialista, en el oficio para el que sea apto (forja construcción, artes gráficas, carpintería, etc.) En todos ellos, y según sus posibilidades, irá adquiriendo los grados de ayudante, oficial y maestro, completando esta formación estudios humanísticos que le proporcionarán un conjunto de enseñanzas elevadoras de su espíritu. Los estudios técnicos los cursarán los alumnos que, por sus cualidades especiales, muestren fácil disposición para estudios técnicos superiores. Comenzarán por el Bachillerato laboral para cursar después el superior y diplomado, que les capacite para posteriores perfeccionamientos.

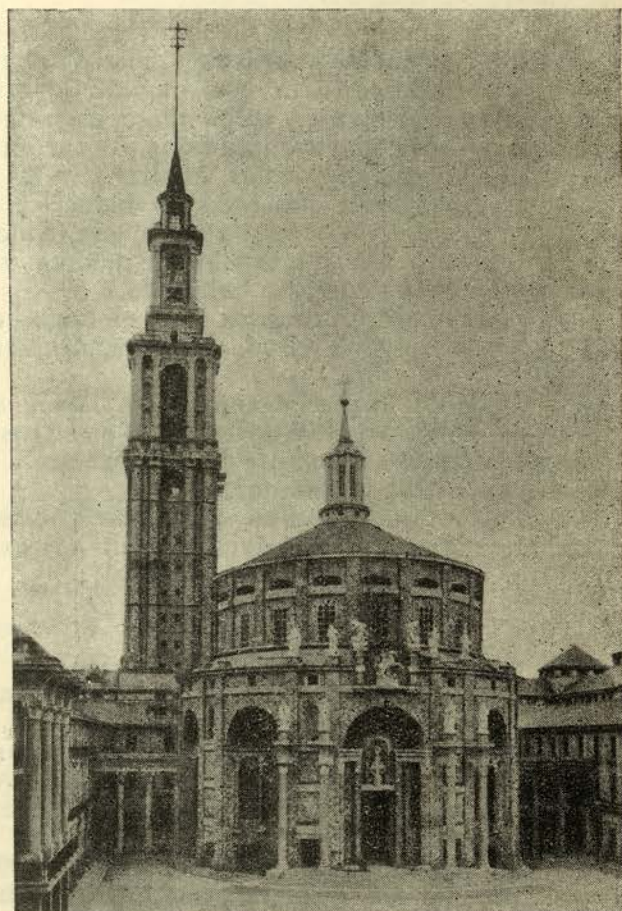
A lo largo de la visita, el señor Carlos Orbón, Delegado del Patronato de la

Universidad, hizo una advertencia solemne que se nos quedó grabada como algo poco común.

—Amigo David —dijo— no lo pongas en duda, eso que examinas con actitud interrogante y con tanto interés, efectivamente es lo que parece como todo lo que hay aquí.

Lo que parece bronce, aquí es bronce de verdad, donde creas que hay mármol también lo es de verdad, de las mejores canteras nacionales e italianas, todos los materiales nobles, artesnaods, decorados, suelos, mosaicos, etc., son auténticamente legítimos y de las mejores calidades.

Y así amigos es aquello de magnífico. Sin duda alguna, un nuevo Escorial, un Escorial del siglo XX.



# La consulta de niños de pecho



—Señora, esa consulta de niños hacia la que Vd. va es útil?

—¿Vd. cree que si no lo fuera íbamos a venir tantas madres?

La lógica es apabullante.

—Por favor, ¿quiere Vd. concretarme esa utilidad?

Sonríe y pregunta a su vez antes de contestar:

—¿Es para el periódico?

—Sí, señora.

—Entonces será preferible que venga a la consulta y allí comprobará esa utilidad.

Y así fué cómo me enfrenté, en su misma salsa, con la información.

— : —

La sala de visitas está llena de mamás. Cada una tiene su pequeño en brazos y aguarda el turno. Hecho extraordinario es que ninguno llora. Unos duermen apaciblemente y otros abren encantadoramente los ojitos, como sorprendidos de encontrarse fuera del ambiente que les es familiar. En la habitación contigua, en la que todo es blanco y tiene brillo de esmalte, la señorita enfermera, Antonina Barcenilla, va del peso a la tabla de medida y manipula a los bebés con rara habilidad.

Mientras coloca una gasa en el ombligo de una niña, bajo la vigilante mirada de su madre, va diciendo:

—Ya ve Vd. lo que hacemos aquí. Pesar a los pequeños, medirlos, dedicarles estos primeros cuidados, liberando a su madre de tal trabajo.

—¿Nada más, Antonina?

—Sí. Cuidamos la alimentación dietética según la salud de los niños, y el doctor, a quien tiene Vd. ahí dentro, sigue asiduamente su desarrollo.

— : —

El doctor Azofra corrobora todo esto.

—Desde su nacimiento hasta los quince meses, atendemos a cuantos niños, hijos del personal, bien sean empleados u obreros, acuden a la consulta. Vigilamos su alimentación, su crecimiento... Aconsejamos siempre a las madres y les damos normas concretas cuando es preciso.

—¿Otras ventajas de esta consulta, doctor?

—Estas ya son muchas, ¿verdad? Además son las esenciales. Puede decir, que periódicamente se

entrega para cada niño un bote de leche en polvo, de papilla o del alimento que más convenga al pequeño.

Que esta atención médica resulta práctica lo dice el hecho de niños que han venido aquí con menos de dos kilos y salieron con 15.

—¿Frecuencia de la consulta?

—Semanal. Todos los miércoles por la mañana.

—¿Muchos clientes?

Sonríe el doctor ante el calificativo y asegura:

—En las épocas en que la alimentación llegó a ser un problema la asistencia de madres a esta consulta era enorme. Hoy ya es mucho más reducida, puesto que quienes viven en localidades lejanas, y ya se sabe que nuestra población obrera está muy diseminada, encuentran mucha incomodidad en el viaje.

Concretamente en 1955 hay anotadas en el registro 835 consultas hechas por 112 niños exactamente.

—Lo que hace un promedio de 16 consultas por semana.

—Eso es. No son muchas, pero tampoco es exiguo el número.

— : —

Hemos procurado curiosear en la historia de esta consulta buscando su faceta anecdótica, pero el secreto profesional nos ha cerrado el paso. Sin embargo hemos de suponer que, como expresión de condición humana, pasarán por aquí madres optimistas, madres desconfiadas, madres con fe en la medicina y sin ella.

Los únicos detalles anecdóticos logrados son que los dos extremos de robustez de los últimos años se encuentran en dos niñas. Una que a los 11 meses pesa 13 1/2 kilos y otra que a los 5 no sobrepasó 7,560 kilos.

— : —

De nuevo en el jardín y mientras cruzamos el curioso aparcamiento de sillas y coches, nos llega ya el llanto impaciente de niños y la risa satisfecha de las madres que, sin duda, acaban de comprobar ante el peso o la tabla de medir que su hijo va firme por ese largo camino que ha de recorrer antes de llegar a hacerse hombre, camino del que aparta cuidadosamente los primeros obstáculos esta Consulta Médica de niños de pecho.

# El Accidente Eléctrico

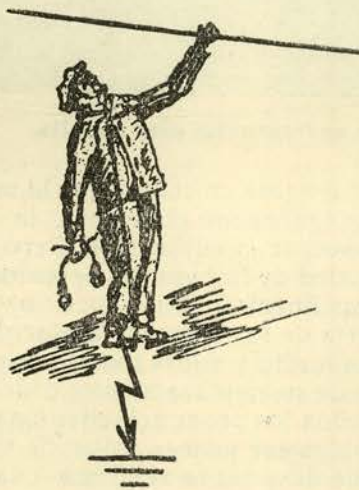
Por JACINTO ARRIETA

El propósito de estas líneas es exponer con la mayor sencillez posible, el aspecto técnico del accidente eléctrico. Sabido es que esto se produce, previo contacto con un cable o aparato eléctrico, lo cual trae como consecuencia, en determinadas circunstancias, una descarga eléctrica a través del organismo. Es decir, que el cuerpo humano hace el papel de un conductor eléctrico, más o menos bueno, dependiendo su calidad de diversos factores físicos y psicológicos, propios de cada individuo.

Entre los factores físicos destaca el grado de humedad de la piel, constitución de los tejidos, estado del corazón... Y entre los psicológicos, el estado de ánimo del individuo y su capacidad para admitir choques nerviosos, etc. Todos estos factores, como hemos dicho, hacen que el organismo sea más o menos conductor, es decir, que presente mayor o menor «resistencia» al paso de la corriente.

Esta «resistencia» en Electrotecnia se mide en ohmios y se estima, en término general (producto de estadísticas) como valor medio de una persona, la cifra de 2.000 ohmios. Ahora bien, la cantidad de corriente que pasa por un conductor se mide en amperes y esta cantidad de amperes depende de la resistencia en ohmios que tenga que atravesar, es decir, cuanto mayor sea la resistencia que tenga que atravesar menor será la cantidad de amperes que

atraviesan dicha resistencia. Se estima como término medio que es suficiente que pasen por el cuerpo humano 0,40 amperes para producir la muerte a una persona. Ahora bien, hay un tercer factor que tener en cuenta: la tensión o voltaje; éste se puede definir como una fuerza que impulsa al fluido eléctrico, como impulsa la presión de una bomba al líquido que circula por las tuberías; esta fuerza creada por las máquinas eléctricas, (alternadores, dinamos), se mide en voltios, y cuanto mayor sea esta fuerza, esta cantidad de voltios, mayor será la cantidad de fluido eléctrico, amperes, que atraviesan una resistencia; estos tres factores *voltios, amperes, y oh-*



*mios* están ligados por una ley:  $\text{Amperes} = \frac{\text{voltios}}{\text{ohmios}}$  De esto se deduce, sabiendo que la resistencia media de una persona se puede estimar en 2.000 ohmios, y la intensidad capaz de matarla en 0,040 amperes:

$$10.040 = \frac{\text{voltios}}{2.000} \text{ de donde se deduce que: } \text{voltios} = 2.000 \times 0,040 = 80$$

Es decir, que aunque parezca exagerado 80 voltios son capaces de acabar con la existencia de una persona. Claro está, que esto es en términos generales, que como ya hemos dicho anteriormente, en gran parte depende de la constitución, estado físico y anímico de la persona, pero no por eso se debe dejar de tener en cuenta, y no despreciar el peligro, como se hace generalmente, tratándose de instalaciones de alumbrado que sólo son de 110 voltios. Lo que mata es el número de amperes que pasa por cuerpo, y este número de amperes depende de la «resistencia» del el cuerpo humano, que a su vez depende de varias circunstancias y nadie está libre de incurrir en ellas. De esto se deduce que no sólo se deben guardar precauciones en esas instalaciones que muestran una calavera anunciando peligro de muerte, sino también en la más simple instalación casera, que, desgraciadamente y por desconocimiento, ha producido tantos o más accidentes que las altas tensiones utilizadas por las industrias.

## ¿Sabías esto?

Que el Boletín del Mutualismo Laboral publica una Resolución de 20 de Julio de 1956 por la que se convocan las plazas del Curso escolar 1956-57 en las Universidades Laborales, primer curso de período conjunto, de 10 a 12 años de edad, primer curso del segundo grado de formación profesional (en las dos ramas agrícola e industrial), de 14 a 16 años, y pri-

mer curso de Bachillerato Laboral superior en su rama agrícola e industrial. En el mismo Boletín se publica la distribución de plazas de alumnos internos y las que corresponde a cada Mutualidad. Como a la Mutualidad de Químicas le corresponde adjudicar alguna de estas plazas, interesa que quienes reúnan las condiciones que señala la convocatoria, presenten sus

instancias durante todo el mes de Agosto. En la Secretaría del Jurado de Empresa se informa al personal de las condiciones, número de plazas, etc. La enorme importancia que han de tener estas enseñanzas justifica que el personal se preocupe de este asunto y solicite cuantos datos sean precisos.

# De LUZ a LUZ en el SOTO

Primera ojeada.- Campeón.- Bolos, rana y paseos - ¡Todos contentos!



Cobijada por la sombra se improvisó esta tertulia

SI el olfato juega un papel transcendental cuando se trata de degustar una buena comida, la vista aún supera esta misión en lo que se refiere a obtener impresiones agradables de una cosa. Rechazamos tácitamente un objeto con sólo verlo. Incluso las personas nos impresionan, más o menos, al conocerlas a través de ese primer golpe de vista.

El aforismo tan español, tan nuestro, y, como todos los refranes castellanos, tan sencillamente filosófico, que dice por la vista entra la prisa, es una explicación bien gráfica de las consecuencias de una primera ojeada. Lo que nos agrada cuando lo contemplamos por vez primera es casi seguro que nos agradecerá siempre.

Viene a cuento esta lucubración porque sin duda alguna la casa de reposo de El Soto, impresión grata e intensamente a quien llega ante ella sin haberla conocido antes.

Enclavada en el centro de un itinerario turístico, ¡cuántas veces se han detenido allí toda clase de viajeros para comentar con admiración!

— ¡Magnífica casa y maravilloso lugar para un descanso!

Y téngase en cuenta que la mayoría ignoraban el destino, la finalidad, de la edificación. Pero la robustez de la casa, la serenidad de sus líneas de construcción, la alegría de los colores, la placidez de su jardín y sobre todo la maravilla de su emplazamiento, rodean de todos los pronunciamientos favorables ese primer golpe de vista que después se reafirma cuando en el interior se encuentra, no

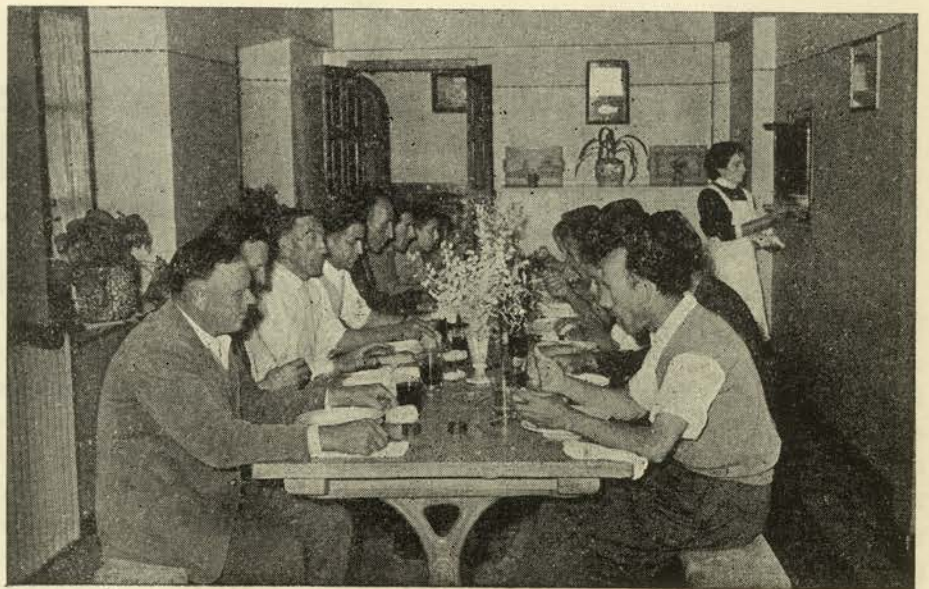
ya la limpieza, sino la pulcritud de sus salas, el verdadero solarium que constituyen sus galerías, la amplitud de sus habitaciones y —esto encima— las excelencias de su cocina.

¿Conocéis todos vosotros, El Soto? Se puede contestar de antemano el interrogante diciendo, que la mayoría sólo por referencias.

Merecería la pena que todos le echarais esa ojeada inicial. Seguro, seguro, que entonces no cabrían, en muchos, esos remilgos insulsos que muestran por ir al Soto, cuando la fatiga física o el cansancio cerebral salen a flote y el doctor lo aconseja.

\* \* \*

Cuando llegamos al Soto, había en el ambiente ese olor acre y agradable del desayuno, que en estas horas tempranas de la mañana, incita el apetito. Mañana del mes de Agosto, la salida del sol, acaecida muy poco antes, disipaba la bruma del monte —ese vaho nocturno producto del calor de la



Es la hora de comer

víspera— y preludiaba el comienzo de otro luminoso día.

En las habitaciones ruido de platos y cubiertos. Era la hora del desayuno en la cama; del café con leche, de la mantequilla y el pan...

El movimiento que comenzaba en los pisos hacía ya tiempo que se iniciara en la planta baja, en donde la servidumbre ya había dejado como nítidos espejos parquet y suelo.

El encargado de la casa, don Antonio Herrera, y su esposa hacen los preparativos del día.

—No es un tiempo extraordinario el que estamos disfrutando, pero no falta sol todos

los días... nos dice Antonio contestando a esa socorrida pregunta de inicio de conversación.

—Y la gente ¿Contenta?

Sonríe Herrera al responder:

—Pregúnteles a ellos.

Muy poco después, no es uno —a quien acaso por cortesía pudieran contestar con menos sinceridad— quien pregunta, sino nuestro fotógrafo Bustamante Hurtado que nos acompaña. Lo que le dijeron nos lo expresaba más tarde, como el hace todas las cosas «gráficamente»:

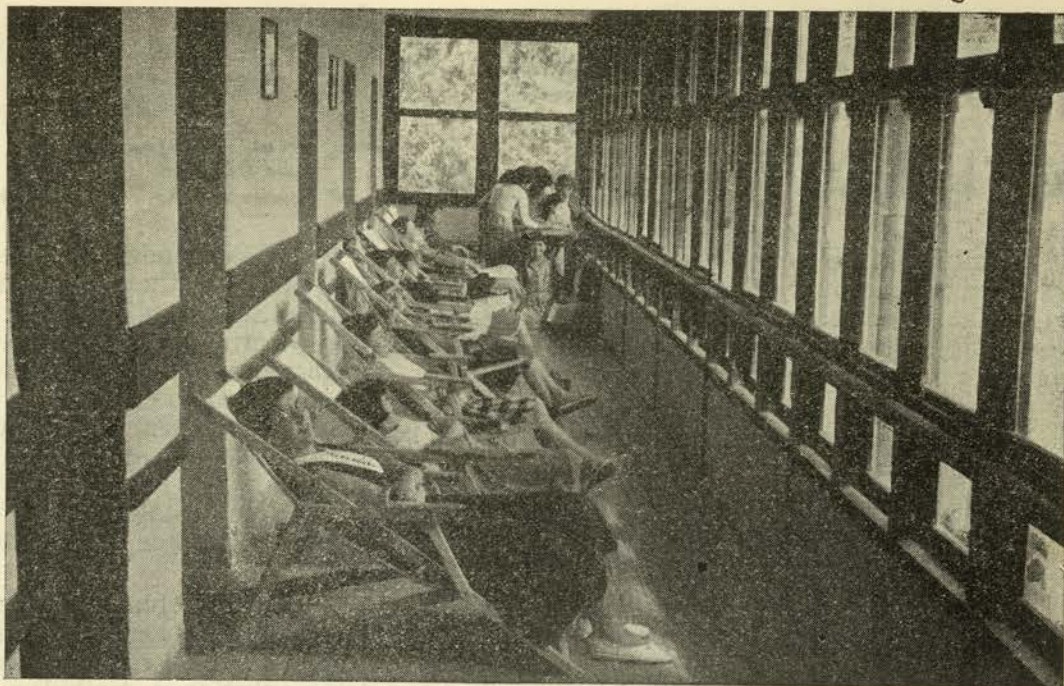
—Todos están encantados. Es una pena que yo no pueda venir aquí una temporada. ¡Con lo bien que siento estol

La chavalería, los niños que aquí han venido a vigorizarse, son los primeros que bajan al jardín, que incita al descanso, con la sombra de sus árboles, defensa natural del sol, y el resguardo de la escuadra de sus paredes, que deben ser soberbio socaire en los días de viento. Juegan a la rana con la alegría despreocupada de quien, por fortuna, todavía no tiene que pensar.

Enseguida los hombres. Están aquí: Pedro Salas, Isidro Ramos, Aniceto Ramírez, Valentín Trégallo, Pedro Gómez, José Blanco Mauricio Liaño, Isidro Ramos, Miguel García y José Fernández.

Las chicas, aprovechan estas horas de la mañana para sus pequeñas tareas y mientras algunas cosen, otras escriben o leen en la galería.

Bajo la fronda de los árboles, al borde mismo de la valla que separa la finca de la carretera, se



El reposo tras el yantar es una verdadera ducha de luz en la amplia galería

establece una animada tertulia. Uno nos dice que es la tercera vez que viene al Soto. Lleva aquí poco más de un mes, le restan tres días de estancia y ha engordado nueve kilos y medio.

Este tema de la ganancia de peso es tema que da lugar a muchas chanzas y algunas anécdotas.

Antonio Herrera, a quien hay que hostigar para que se clarée, nos dice:

—Sí, tenemos un campeón. Vino varias veces aquí, la última hace tres años. En dos temporadas consecutivas engordó diecisiete kilos y medio, en cada una, y en otra, diecisiete. Es nuestro record.

El comentario lo cierra Isidoro Ramos, afirmando:

—No sé por qué será, pero todos cuantos hemos venido por primera vez repetimos tan pronto nos es posible.

Y los contertulios asienten calurosamente.

La comida es a las 12. Hoy ha sufrido un ligero retraso ya que habíamos de tirar unas placas y el coincidir la hora con otra comida fuera de allí, trastocó un poco sus planes.

El menú del día era sopa, macarrones, ternera con patatas, natillas con galletas, pan y vino.

El desayuno se sirve en la cama, a las 9 exactamente, y consiste en café con leche, pan y mantequilla, y a las 5 la merienda, idéntico al desayuno.

Este día todos cenaron puré de alubias, ternera estofada y fruta.

Hombres y mujeres comen por separado. Cada grupo en su co-

medor. Unos comedores sencillos pero acogedores. Limpios hasta el último extremo y siempre con delicioso buen gusto de unas flores.

Hoy hubo suceso extra. Al terminar la comida se detuvo una excursión de los niños de las escuelas de Tinos que llegaron por el puerto del Saja, camino de Reinoso, en un autobús. Con los pequeños viajaban los padres de alguno de ellos que son compañeros de trabajo. Todos salieron a recibirlos en la acera y hubo saludos, abrazos apretones de mano y petición de noticias acerca de los amigos.

En la vida de reposo, regular, ordenada, tranquila, estas visitas de verano —cuantos por allí pasan quieren conocer la casa— son un incisivo alborotador y risueño que encanta a todos.

Tras de la comida el reposo. Las dos largas e independientes galerías con sus sillas extensibles, se pueblan (durante dos o tres horas y, alternativamente) con el rumor quedo de las conversaciones o se meten en el tunel del silencio, cuando todos leen. Mas tarde el paseo o la partida de bolos en el «corro» que existe al otro lado de la carretera y en la que muchos remedan a Ramiro o Cabello en empeñadas partidas.

Con la última luz del día, a las 10, la cena y del comedor a la habitación, a la cama.

Así es la estancia, de luz a luz, en El Soto. Grata. Tranquila. Ordenada.

# Nuestro Concurso

## CUATRO ACERTANTES

Sinceramente nos sentimos un poco defraudados. De concurso en concurso son mayores las facilidades que ofrecemos, puesto que las «pegas» de los trabajos que reflejan las fotos van siendo cada vez más generalizadas y menores en número.

Pese a ello nos encontramos esta vez con que sólo cuatro nos han señalado con exactitud los errores básicos.

Estos eran tres por cada caso.

Veamos en la piedra esmeril:

Colocación defectuosa de la pantalla de cristal.

Mala posición de las manos para efectuar el afilado del cortafrío —si queréis de la pieza— que porta.

Y por último, falta de guantes.

En el taladro son también tres los errores:

Manga de la ropa suelta.

Pieza sujeta en malas condiciones, puesto que es la mordaza la que debe proporcionarle sujeción y no las manos.

Material (la mordaza) situado sobre la platina, que debe hallarse libre de obstáculos.

Hemos recibido contestaciones para todos los gustos. Casi todas correctas en su concepción, pero muchas mal expresadas.

Hay quien nos señala más defectos, uso de gafas, por ejemplo, pero que nosotros consideramos innecesarias en este caso.

La puntuación máxima que nuestro Servicio de Seguridad señaló a priori eran esas seis y únicamente cuatro de los concursantes la han obtenido.

Fueron ellos:

R. Fernández, de Ajuste; Luis Felices, de Ajuste; Mauricio Carpena, de Medidas y Control; y J. Antonio Saiz, de Calderería.

Entre los 4 se sorteó el premio de doscientas cincuenta ptas., en presencia de nuestro Secretario señor García-Nuevo y del Jefe del Servicio de Seguridad, señor Tella y la suerte otorgó las doscientas cincuenta ptas. a Rodolfo Fernández, de Ajuste.

Como está dispuesto, los otros tres, recibieron como premio de consolación, diez pesetas cada uno.

— : —

La sinceridad obliga a decirnos que este mes no estamos muy satisfechos de la colaboración de los compañeros a este concurso. Aun siendo bastantes las soluciones recibidas, habíamos concebido la idea de que el número sería mucho mayor, dado que el Concurso era el más sencillo de todos.

¿Es que desanima a los habituales participantes el no acertar todos los meses o es el temor a no quedar bien?

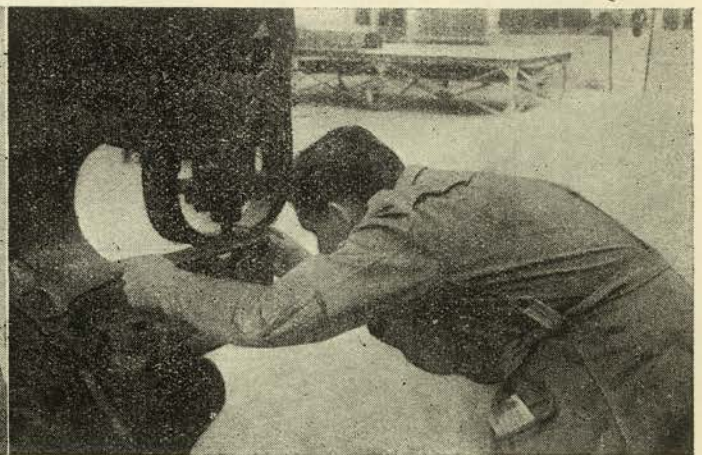
Ambos motivos resultan pueriles. Lo que cuenta en estos concursos es el interés que cada uno pone en la seguridad en el trabajo. Nuestra finalidad no es otra que procurar que todos y cada uno fijen su atención sobre las condiciones específicas de cada labor, para cuando llegue el momento — que puede llegar— de que tengan que realizar las tareas fotografiadas, puedan tomar las medidas de seguridad precisas, para evitar un riesgo y eliminar la posibilidad de un accidente que, de producirse, no podría acarrear más que calamidades para la víctima y los suyos.

## Y VAMOS CON EL DE ESTE MES:



Como podéis apreciar se trata de la máquina-cuchilla de Calderería, para cortar y perforar llantas.

En esta fotografía «preparada», se cometen terribles —aunque sean pocos— atenta-



dos contra la seguridad. Están a la vista de todos. Llenad una cuartilla y enviárnosla, sin olvidar que el último día de cada mes es el final del plazo que damos para la recepción de contestaciones.

# Rincón de la F.A.E.

# ¿QUE HICE YO?

En esta ocasión permítasenos aprovechar el espacio que nos brinda «La Fábrica» para tratar de manera insistente sobre uno de los programas más importantes difundidos por FAE como lo es el de Seguridad en el Trabajo.

Indudablemente es inútil toda labor personal cuando ésta no se desarrolla en un ambiente propicio y de colaboración, donde cada uno sepa medir exactamente el alcance e importancia que tiene el saber llegar a conocer los riesgos y peligros que entraña todo trabajo, para prevenir al personal contra aquellos y para establecer todas las medidas posibles de Seguridad a nuestro alcance.

Bien es verdad que no siempre está en nuestras manos la instalación de dispositivos más o menos complicados. Pero supone para todo jefe una responsabilidad moral, velar por la seguridad física de sus subalternos y estudiar, en todos los casos, las consignas precisas que ha de dar a sus obreros. Podríamos hacernos siempre estas preguntas:

¿Qué hice yo, para evitar tal accidente que se produjo en mi departamento? ¿Había yo prevenido al operario de los riesgos que corría?

¿Hice algo por establecer dispositivos de seguridad?

¿Diariamente me ocupo en alguna cosa que suponga seguridad para mis operarios?

Sería bueno saber que nadie tiene el derecho de desentenderse de la seguridad de sus subalternos y mucho menos del bienestar de sus familias.

Un accidente supone sufrimientos para el accidentado y para su familia y merma de los ingresos económicos, creando, en muchas ocasiones, situaciones de miseria.

Pérdidas para la Empresa y, como consecuencia, un mal para la colectividad.

Recordemos que los puntos a vigilar y a tener siempre en cuenta son:

El lugar de trabajo.

La manipulación de materiales.

Las máquinas e instalaciones.

Las herramientas.

El equipo personal (ropas, etc.)

Sabemos de antemano que tenemos colaboradores antusiastas en este sentido, pero también sabemos que no todos son precisamente colaboradores.

Nosotros cumplimos un deber y nos basta.

## CICLOS

Los últimos celebrados han sido los de Seguridad números 5, 6 y 7, a los que asistieron los siguientes compañeros:

Honorio Gutiérrez Santander, de Ajuste; Jesús Uriarte, de Sala de Estudios; Cándido Díaz, de Pintores; José Díaz, de Patio; Manuel Díaz Bolado, de Jardines; José Miguel Larrañaga, de Medidas y Control; Andrés Bueno, de Generadores; Manuel Ruiz San Emeterio, de Laboratorio; Manuel Balsera, de Expediciones y Manuel San Sebastián, de Almacenes, al n.º 5. Matías Fernández, del Almacén General; Juan José Expósito, de Barrilería; Tino Sáiz, de Albañiles; Joaquín Peña, de Carpintería; José Ulibarri, de Calderería; Eduardo Rodríguez, del Servicio Eléctrico; Segundo Cagigas, de Reparaciones; José Ignacio Bilbao, de Cantera; Pedro Iglesias, de Carbonatación; Alfredo Grijuela, de Carbonatación y Venancio Marcos, de Albañiles, al ciclo n.º 6 y al n.º 7 Andrés Tamayo, de Barrilería, Daniel Polanco, de Albañiles; Angel Velarde, de Albañiles; Cesáreo Díaz, de Generadores; Isidro López, de Generadores; José Cubillas, de Mantenciones; José Palacios, de Pintores; Celestino Arce, de U.F.; Angel Guerra, del Servicio Eléctrico; Pedro Palacios, de Sondeos; Ramón Gómez, de Carbonatación; Felipe Torre Quijano, de Aprendices.

También se desarrolló el ciclo número 47 de Formación e Instrucción, asistiendo al mismo: Victoriano Palacios, de Carbonatación, Natalio Castrillo y José Luis Calzada, del Laboratorio; Emilio Pinto García, del Patio; Luis Gutiérrez Hoyuela, de Medidas y Control; Guillermo Vidal, de Mantenciones y Cipriano Sisniega y Venancio Gutiérrez Zatón, de Contabilidad.

## CLAUSURA

El día 20 de Julio se dieron por terminadas las actividades del

cursó 1955-1956 de las clases de tarde para el personal.

La clausura se celebró mediante un sencillo acto al que concurrieron los profesores y alumnos y los ingenieros de los departamentos a que pertenecen aquellos.

Nuestro director, señor Pirón, en efusivas palabras, felicitó a todos los alumnos, a quienes significó que él estima en cuanto vale el sacrificio que hacen para asistir a estas clases, reafirmando que esta formación es precisa para poder aspirar a puestos de responsabilidad en la Empresa.

Después procedió al reparto de los premios, felicitando personalmente a cada uno de los que pasaron su distinción.

Igualmente hizo patente su felicitación a los profesores, por la labor que han realizado y realizan, y a los Ingenieros por el interés que ponen en ayuda de estas clases.

Los compañeros premiados fueron:

En la Primaria A, con premio y diploma: Antonio Iglesias Charlin, de Ajuste; Guillermo Vidal Bardia, de Mantenciones; Enrique Amenabar Fernández, del servicio Eléctrico; Andrés Velarde Fallanza, de Reparaciones; Félix Villar Prieto, del servicio Eléctrico; Antonio Herrera Morán, de Oficinas y Joaquín Vega Palacio, de Ajuste. Y con diploma:

Julio Gutiérrez Núñez, de Albañiles; Francisco Azcona Arzamena, de Ajuste y Esteban Amorrtu Beci, de Almacén General;

Primaria B, con premio y diploma: José Gancedo García, de Ajuste; José Manuel del Barrio Gómez, del servicio Eléctrico y Manuel Quintanal Real, de Pintores. Y con diploma:

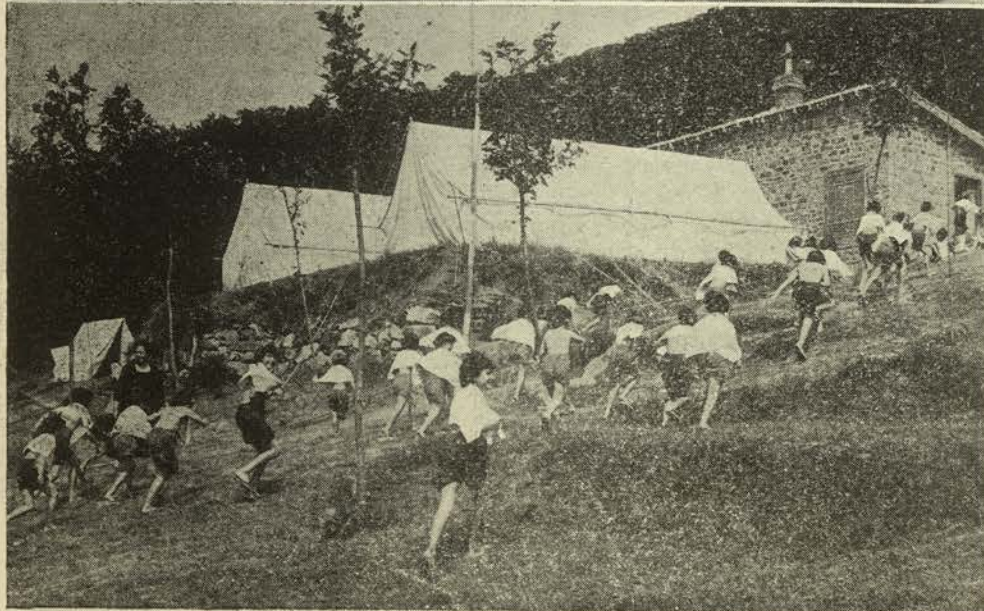
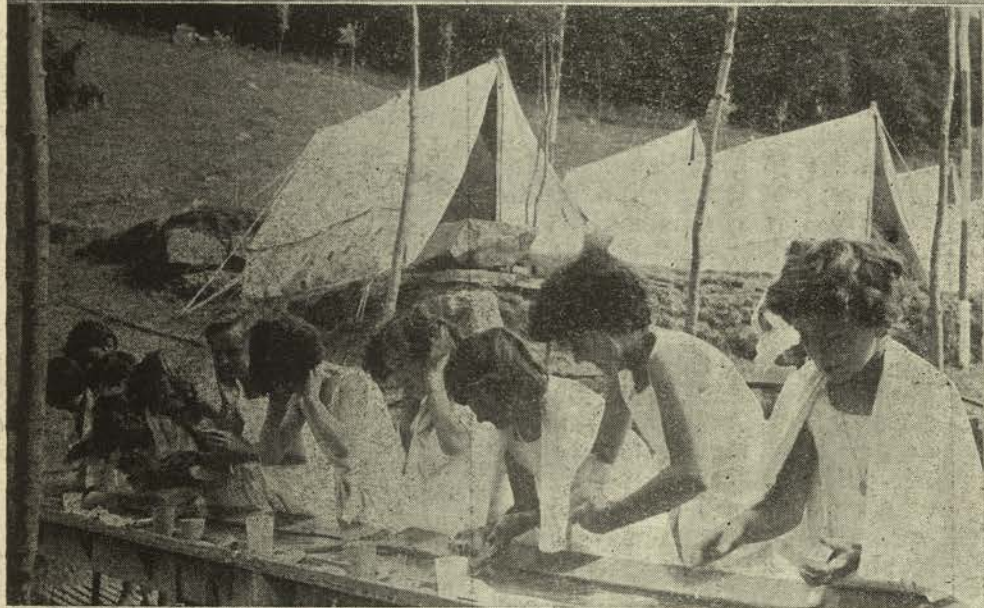
Serafin Torices Pereda, de Ajuste; Antonio López Fernández, de Ajuste y Antonio Hoyuela Pérez, de Carpintería.

Y en Tecnología, con premio y diploma: Pedro Iglesias Miranda, de Carbonato; Luis Herrera Blanco, de Ajuste y Joaquín Legarreta Pereda, del servicio Eléctrico.

Terminado el reparto de premios, todos bebieron unas copas de vino español en una reunión llena de cordialidad y camaradería.

# SOL Y NUBES E

## LA JORNADA DE L



EL charrel de la carretera, el difuminado gris del cielo, la lluvia constante y menuda y los paraguas de los peatones, fabricaban un ambiente de día de agosto, que resultaba fantástico disfraz para esta mañana de Agosto que debiera ser luminosa y por el contrario, impregnaba de tristeza el paisaje que incesantemente cortaba el automóvil.

Lluvia en el valle, lluvia en el desfiladero y al fin, en lo alto, unos remiendos azules en las nubes para terminar en baño de sol al rebasar Reinosa.

Ibamos a vivir una jornada con las cien niñas que componen el primer turno del campamento.

Cuando llegamos, alrededor de las nueve de la mañana, ya el campamento se ha despezado e inicia la actividad.

Las niñas, en combinación, con la toalla sobre los hombros y portando en la mano los utensilios de aseo, corren retozonas hacia el lavabo común, construido de forma práctica y original.

La simpatía desbordante de la señorita Josefina Martínez, se expande sobre la escena. Atiende a las mil y una preguntas que le hacen, desde todos los sitios, y hacia todas partes se vuelve sonriente para dar un consejo o transmitir una orden.

Cuando, más tarde, las pequeñas desayunan, la señorita Martínez nos va diciendo:

—Están todas contentísimas. Yo creo que es la tanda más alegre que ha venido desde que estoy aquí. No hay una sola niña que añore el regreso. Pregúnteles.

Efectivamente, más tarde, al salir del comedor y rodearnos todas, envolviéndonos materialmente en un «Buenos días» sonoro, inquirimos:

—¿Quién quiere bajar con nosotros?



# N "LA DEHESA"

## LA COLONIA ESCOLAR

Ni un solo «Yo» y ni una sola mirada triste.

Las horas se fueron derri-  
tiendo en la algarabía de los  
gritos y carreras, durante  
este tiempo de juegos y a  
las 11,30, las dos piscinas  
se pueblan hasta rebosar.  
Un baño breve, metódico,  
para a la salida correr todas  
en competencia, hacia las  
tiendas, en busca de los uni-  
formes, en escena viva que  
hubimos de fotografiar.

A las 12, en la explanada  
se forman tres grandes filas  
que van pasando ordenada-  
mente al comedor. El menú  
de hoy era: sopa, judías ver-  
des con huevo, carne con pa-  
tata, ciruelas y leche.

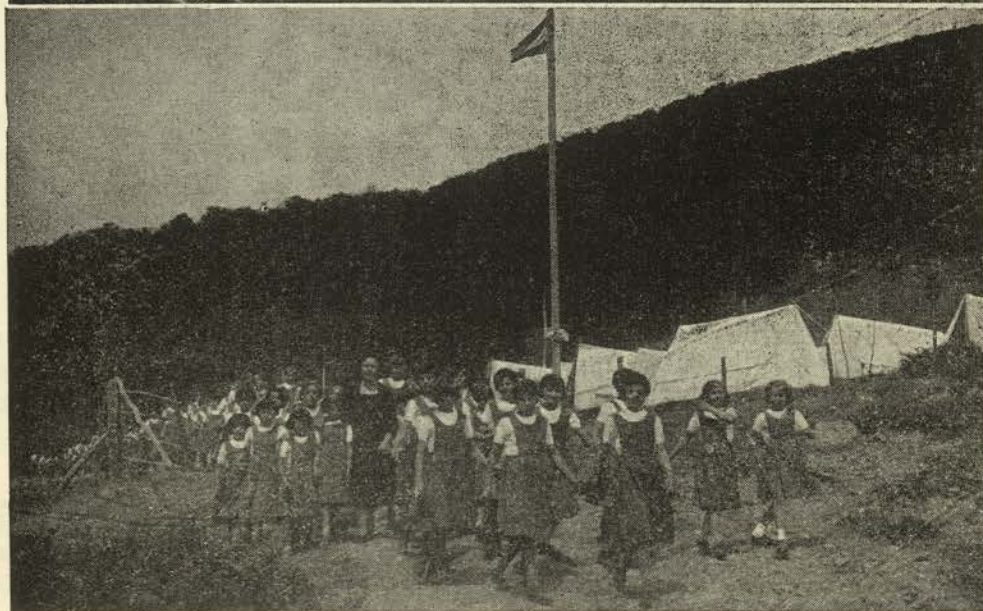
Por la noche habrían de  
cenar puré de alubias, filetes  
con patatas fritas, plátanos y  
leche.

Tras de la comida viene  
el reposo, sobre la fresca y  
blanda hierba, en la penum-  
bra tibia del bosque que cir-  
cunda el campamento.

Mas tarde, ya en las tien-  
das, la escritura a casa, la  
lectura del chiste, el cuento  
o el libro de historia y a las  
cinco a tomar la merienda  
(pan con chocolate o mem-  
brillo) y la salida para la ex-  
cursión, una carrera en gru-  
po, de unos cortos kilómetros,  
en la que todas disputan el  
brazo o la proximidad de la  
señorita Martínez.

De regreso la cena, la  
tienda y el sueño reparador  
de los ajeteos del día, sue-  
ño tranquilo, velado por la  
Leona, esa perra que tan  
amiga es de los niños, y por  
Ignacio Robleco, el hombre  
que ha sido guardián de to-  
dos las colonias, buenazo y  
cariñoso, que riñe con una  
sonrisa.

Y ahí tenéis esa colección  
de fotos en la que sólo se re-  
fleja un poquillo de lo que es  
una jornada en este campa-  
mento del monte de «La De-  
hesa», cubierto de sol y nu-  
bes.





# Deportes



Ya hay semifinalistas en el

## Campeonato de Departamentos

La faceta más importante de este II Campeonato de fútbol de Departamentos, ha sido la corrección con que se jugaron todas las eliminatorias. Con la salvedad de dos o tres cosas poco agradables —pero corrientes en el fútbol— todo se desarrolló en la más completa armonía, sin que esto suponga que no hubo competición; por el contrario, en casi todos los partidos las fuerzas estuvieron igualadas y los resultados indecisos.

Queremos que las primeras líneas de este comentario sean para destacar esa deportividad que es lo más atrayente que tiene el deporte. Jugar por competir, no por ganar, aunque si esto se logra tanto mejor. Teniendo presente este lema actuaron la casi totalidad de los jugadores y es una pena que este casi, aún siendo pequeñísimo, incluya a jugadores que tienen muchos partidos sobre sus piernas.

De los ocho equipos que intervinieron en el sorteo, hubo el abandono, por dificultades en encontrar el suficiente número de jugadores, dentro del departamento, del campeón de la temporada pasada, Calderería. Esto supuso que el Taller de Ajuste, a quien le había correspondido jugar contra aquél, pasará directamente a la semifinal.

El partido de apertura de la competición lo jugaron Servicio Técnico y Contratista Escubi. Fue partido de juego muy nivelado en el que los Técnicos, con una formación muy endeble, por ausencia de algunos titulares, se batió bien y pudo haber ganado si su delantera hubiera acertado, ya que pese a estar dominado con insistencia, su defensa se batió bien y su improvisado portero, San Emeterio, hizo grandes (aunque casuales) paradas para dejarle marcar insulsamente.

Los de Escubi, con menos equipo que el año pasado, se impusieron al final de los partidos que ganaron por 2 a 1 y 3 a 2.

La sorpresa del Campeonato la constituyó el PVC con un equipo potente debido principalmente a la juventud de sus componentes. Su eliminatoria con el Servicio Eléctrico fue disputadísima en sus dos partidos. Los del Eléctrico con un equipo excelente debieron resolver la pugna en el primer encuentro, pero no lo lograron, y en el segundo, con juego de más calidad que el contrario, se vieron eliminados por el mayor ardor de sus oponentes. El empate a uno del partido de ida pudo ser una victoria de cualquiera de los dos bandos, pero el segundo, ganado por los del policloruro, estuvo a punto de ser resuelto en contra suya si la delantera eléctrica hubiera hecho honor a su nombre.

Es una pena que haya quedado al margen un equipo como el Eléctrico que posee la calidad del mejor, pero ya se sabe que las competiciones a k.o. son así.

Y la otra eliminatoria ha dado un resultado de 3 a 0 en el primer partido a favor del Contratista Arce. Es de suponer que esta desventaja no la puedan remontar los de Monnoyer que esta vez han acudido con un equipo endeble del que se esperaba mucho más.

Faltando todavía por jugarse el Arce-Monnoyer, de la segunda vuelta, podemos dar como seguros finalistas a Escubi, Ajuste, PVC. y Arce.

En la tarde del día 7 se juegan estas semifinales a partido único. A las 6 de la tarde Escubi contra Ajuste y a las 7,20 el PVC. contra Arce para que los vencedores disputen la final el día 11.

No puede hacerse pronóstico puesto que las fuerzas parecen igualadas, aún cuando Ajuste sea una incognita, puesto que todavía no actuó.

Los partidos están siendo arbitrados por los colegiados Hernando, Portilla, Campo Corona y Martínez con pleno éxito hasta el momento.

---

## El Barreda y la próxima temporada

El Barreda está situado en un punto muerto, en lo que se refiere a su actividad. Se encuentra en la situación dubitativa de no saber si la próxima temporada va a actuar en la Primera Regional o si, con motivo de la ampliación de la Tercera División, va a tener un puesto en ésta. Naturalmente sus planes tienen que ser diferentes para una y otra categoría.

Reglamentariamente y puesto que cada grupo de Tercera se amplía a 16 clubs, el Barreda tiene perfecto derecho a figurar en ella, puesto que la Federación Regional en su circular n.º 7 había previsto que el campeón de la Fase de Permanencia de la Primera Regional, pasará a Tercera si se producían huecos en ésta.

El Club cuenta, en principio, con todos los jugadores de la pasada temporada, excepto Perico Ingelmo, que acaba de firmar con la Gimnástica de Torrelavega.

# Se jugó la primera fase del Campeonato de Bolos

Fué preciso retrasar una semana el comienzo del campeonato de Bolos. Obligaba a ello el ensamblar debidamente los detalles de la organización, pero el retraso no implicó demérito alguno para el buen éxito de esta primera fase clasificatoria, en la que ocho jugadores, los que más bolos derribaron, han obtenido el derecho de disputar los ocho premios. Cuando este número salga a la luz ya se habrán jugado las finales.

Hubo animación en la bolera, y de los 45 productores que se inscribieron tiraron 42, lo que para ser el primer año está requete-bién.

Entre todos estos se situó, en primera posición, Pepe San Emeterio, con 130 bolos derribados,

siendo los otros siete que con él consiguieron el pase a la final:

Serafín Torices, con 123.

Eliseo Ruiz, con 114.

Emeterio Alonso, con 111.

Ramón Alvarez, con 108.

Manuel Arce, con 107.

Manuel Argumosa, con 107.

Rafael Velarde, con 106.

Los restantes derribaron estos bolos:

Luis Ruisánchez 105, Daniel Ulibarri 104, Enrique Santamaría 104, Esteban Gutiérrez 102, Ramón Fuentesvilla 102, Joaquín Lagarreta 102, Celestino Liaño 100, Angel Izquierdo 100, Angel Montes 98, Germán Cavielles 98, Vicente Fuentesvilla 98, Secundino Aguayo 98, Celestino Martín 97,

Pedreguera 95, José Corona 93, Bernardo Blanco 92, Nicanor Balbontín 91, Casimiro Saiz 90, Manuel Cacho 90, Miguel Ruiz 90, Benito Liaño 89, Jesús Ibáñez 89, Antonio Tejera 89, Manuel Izquierdo 85, José Vega 84, Venancio Gutiérrez 93, Leopoldo Gutiérrez 82, Ricardo Gutiérrez 81, Faustino Pérez 80, Leopoldo Obregón 69, Arturo Mazón 68, Antonio Fernández 67, Benito Fernández 66, Juan José Amarante 51 y Roberto Gutiérrez 45.

Como puede verse, quedaron en la cuneta hombres a quienes se consideraba casi seguros clasificados, tales como Ulibarri, Lagarreta y Tino Martín.

En la final habrá lucha cerrada aunque el pronóstico se inclina por Pepe San Emeterio.

## LOS INFANTILES

Ultimados ya los detalles de la organización del campeonato infantil, este comenzará a jugarse el 20 de Agosto.

Como se anunció, este concurso está reservado única y exclusivamente para los hijos de productores de la fábrica, comprendidos entre los 12 y los 16 años.

Las condiciones técnicas más importantes son éstas:

Categoría única. Tiros de 12 y 13 metros. Con fleje a metro y medio de la caja. Clasificarán para la final los ocho jugadores que hayan derribado mayor número de bolos y en ésta se eliminarán para dar primero cuatro, después dos y finalmente un campeón. Esta final habrá de jugarse a dos concursos y tres chicos. El torneo será, naturalmente, individual.

Los trofeos a disputar serán cuatro, destinados al mismo número de jugadores que hagan más bolos.

La inscripción quedará abierta desde el 10 al 17 de Agosto y las tiradas comenzarán el 20. El día 18 se hará público el orden de las tiradas, mediante aviso colocado en el tablón de anuncios de la fábrica.

Sabemos que existe gran interés entre los muchachos para participar en este primer concurso infantil de la Peña Bolística Solvay, y es de suponer que ello se traducirá en una nutrida inscripción.

## EL SOCIAL DEL CASINO

Tan pronto como termine el concurso infantil dará comienzo el social del Casino, para el que que-

da abierta la inscripción a partir de esta fecha hasta el 24 de Agosto y la fecha designada para el comienzo es la del 27 del mismo mes.

Se sostienen las cinco categorías de la temporada anterior, es decir, primera especial, primera, segunda, tercera y cuarta.

Conviene recordar que tomando por base el campeonato de 1955 ascienden a la categoría superior los dos jugadores que hayan obtenido, individualmente mayor número de bolos en aquel concurso, y bajarán a la inferior los dos últimos de cada una de esas cinco categorías.

Se jugará por parejas, pero habrá también una clasificación individual por categoría, que disputarán los ocho jugadores, de cada una de ellas, que derriben más bolos.

Cada categoría tiene dos premios — trofeos — para pareja y otros individuales.

Es muy importante advertir que el día 25 será señalado el orden de tirada y que serán automáticamente eliminadas las parejas que no se presenten el día señalado, admitiéndose como únicas razones para el aplazamiento, el hallarse disputando permiso, la enfermedad o la comisión de servicio.

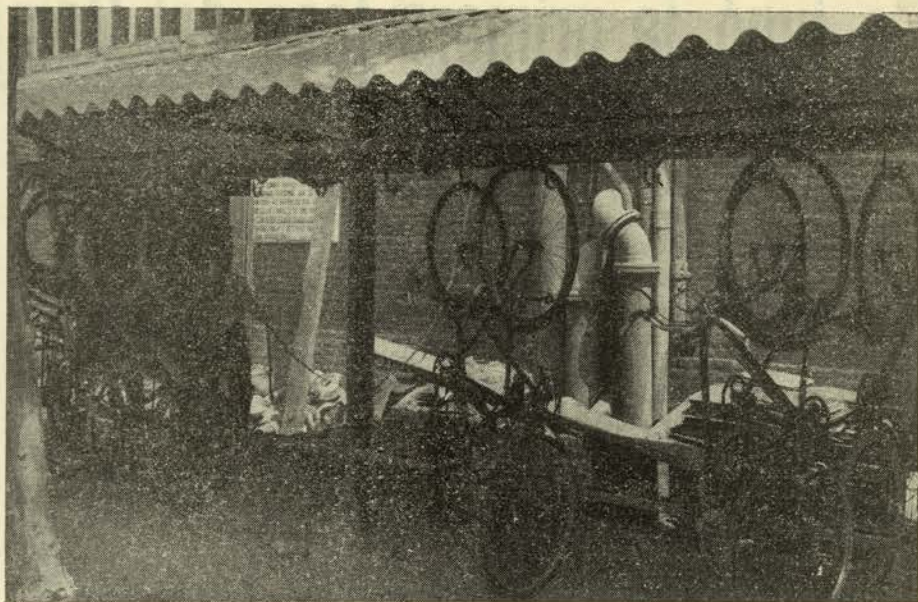
Con estas dos competiciones, infantil y social del Casino, se dará por terminada esta temporada tan activa de la Peña Bolística, temporada que comenzó con el Concurso de San'a María de Barreda, para seguir con el de ases, el de productores y finalizar con las ahora anunciadas.

Y esta actividad tendrá el broche final de la fiesta del reparo de trofeos a los vencedores de todos ellos.

# BICICLETAS

y

# Garages



**D**E Bayona (Francia) a Bayona (Galicia) sabe todo viajero que al llegar a la zona de Torrelavega ha de tomar el máximo de precauciones si el viaje lo realiza por carretera a bordo de cualquier vehículo.

El precaverse en este lugar no es, ni más ni menos, que por la intensísima circulación de bicicletas en la carretera.

Es posible que en otros lugares de España, Barcelona por ejemplo, circule superior número pero su dispersión es infinitamente mayor y muy inferior la densidad de su tráfico.

En Torrelavega, situadas las factorías en el interior de un área de escasos kilómetros, resulta posible contemplar, en esa hora de la salida del trabajo, la casi totalidad de las bicicletas que se utilizan como instrumento de trabajo. Ahora han venido a unirse a ellas las motocicletas y velomotores.

La riada que en las mañanas se encauza hacia Barreda y a mediodía hacia Torrelavega, para repetir el sentido de marcha en la tarde, se bifurca en dos poderosos brazos, que se extienden hasta Sniace, por un lado, y hasta nuestra fábrica, por otro.

Infinidad de veces hemos escuchado la misma pregunta:

—¿Dónde metéis las bicicletas que entran en la fábrica?

No hay duda que esto del estacionamiento de los vehículos está constituyendo un pequeño problema dentro del recinto de la fábrica, problema que va a resolverse con la construcción de un garage, (de cuya vigilancia se encargaría un guarda día y noche), situado en el exterior.

Esta ya esbozado el proyecto y tendremos garage exterior, con lo que se conseguirán muchas ventajas personales, entre ellas, y como más notorias, las de evitar el paso de nivel —cerrado contumazmente para desesperación de cuantos lo hemos de cruzar varias veces— con los peligros inherentes a la aglomeración que se produce allí a las horas de entrada y salida y la de esa otra confusión que se registra en la portilla de la fábrica cuando todos pretendemos salir pronto y al mismo tiempo.

No cabe duda de que estos garages serán bien recibidos, pero no se nos diga ni nos llene la cabeza de ideas de lamentación porque resulten insuficientes los colgadores de bicis que existen hoy en la fábrica, pues si bien en ellos no caben la totalidad de las bicis, cierto es que nos hemos ido acostumbrando a llevar las máquinas y dejarlas arrimadas a la pared más próxima a nuestro taller, cuando cuando no las metemos en el mismo, lo que ocurre con censurable frecuencia.

Hay pocos colgadores, sí, pero aún alguno de esos pocos no se llena, por esa comodidad a que nos acabamos de referir.

Ahí está esa foto que ilustra este comentario. Ha sido tomada a las 11 de la mañana de un día laborable y reproduce el colgador que está situado ante la Cáustica:

Pueden verse media docena de ganchos sin utilizar, cuando es muy probable que las bicis que debieran colgar de ellos estén bajo el mismo techo en que trabaja su dueño.

Pidamos sí, que el garage se construya cuanto antes, pero mientras esto ocurre vamos a tener un poco de formalidad y ocupar los colgadores antes que nada.

## PARA LOS MOTORISTAS

Os recordamos a todos los propietarios de motocicletas (vehículos de dos o tres ruedas, dice la disposición) que ya hace más de un mes se publicó una orden conjunta de los Ministerios de Obras Públicas e Industria, prorrogando por un período de cuatro meses, que finalizará el 3 de Octubre de 1956, el plazo se-

ñalado para que las motos sean matriculadas. La misma orden prolonga hasta aquel día de Octubre el límite que se había concedido para proveerse del reglamentario permiso de conducir.

Quedan todavía dos meses, pero el tiempo corre rápido por lo que insistimos con este recordatorio.

# LAS ESCUELAS

**N**UESTRAS Escuelas son, dentro de la fábrica, un servicio perteneciente al Grupo de Obras Sociales y en la enseñanza forman una unidad docente, catalogada dentro de la enseñanza privada, como un grupo escolar legalizado.

Hemos querido conocer los detalles concretos de su funcionamiento y para lograrlo nos servimos del maestro don Francisco Vergara Moro, a quien planteamos unas preguntas.

Sus respuestas son claras y precisas. Leedlas.

—¿Cuál es la organización de las escuelas?

—Nuestras escuelas son graduadas; es decir, están divididas en secciones o grados, cada uno de los cuales funciona con una relativa independencia, pero al mismo tiempo, perfectamente armonizados los niveles y la intensidad del programa en los diversos grados, para mantener unidad dentro de la variedad y evitar todo salto brusco que siempre resulta perjudicial en el sujeto de la educación, que es el niño.

—¿Es numerosa la matrícula?

—Nuestras escuelas están formadas por un grado mixto de párvulos con 30 niños de ambos sexos y de 4 a 6 años de edad. Luego tenemos 1.º, 2.º y 3.º grados de niños y 1.º, 2.º y 3.º grados de niñas cuyas edades son de 7 a 14 años, pasando los niños al grado inmediato superior por una armónica combinación de edad y nivel de conocimientos.

Total, siete grados con 30 alumnos cada uno, que hacen una matrícula general de 210 alumnos.

Para ingresar como alumno en nuestras escuelas, es requisito indispensable ser hijo de productor de la Empresa, y con preferencia para los que residen en las inmediaciones de la zona escolar.

Existe una detallada lista de aspirantes para cubrir las vacantes que se producen, por cumplir la edad o por pasar a la Enseñanza Media, y a pesar de la numerosa matrícula, siempre quedan algunas solicitudes de ingreso desatendidas.

—¿Quieres hablarme del profesorado?

—Al frente de cada uno de los grados hay un profesor. Son las señoritas Bezanilla Aldasoro, Ga-

go Salgado, Herrera Carceller e Iglesias Ceballos y los señores Alonso Borbolla y Vergara Moro.

—Precisaréis mucho material...

—La Empresa facilita, sin reparos, todo el material necesario. Nosotros maestros, procuramos, naturalmente, reducir en lo posible el gasto de material escolar pues los niños son por naturaleza insensibles a ello. La Empresa nunca nos ha puesto dificultades en cuanto a la cantidad y a la calidad de material empleado y consumido en las clases, y téngase en cuenta que por material escolar entendemos no sólo pupitres, armarios, encerados, mapas, etc., etc., sino que corre a cargo de la Empresa la compra de libros, plumas, lapiceros, cuadernos, absolutamente todo. El alumno llega con las manos vacías y la Escuela le provee de todo lo necesario para un activo trabajo escolar.

—¿Y la asistencia cómo anda?

—En términos generales, los niños asisten con regularidad y puntualidad a las clases y la media anual de asistencia diaria es de 27 alumnos por grado, incluyendo en esta cifra los crudos días del invierno. Aprovecho la ocasión de haber tocado este punto para rogar a los padres que no nos priven de nuestros alumnos; que prescindan de sus servicios en los días y horas de clase, pues esos días de ausencia son un trastorno para la marcha del trabajo, en general y del niño en particular, que encuentra luego una serie de lunares en el programa, que perjudican considerablemente su completa formación.

—¿Conforme con todo esto que a mí me parece casi perfecto?

—De ninguna manera. Nuestras escuelas están muy consideradas pero no quiere decir que no aspiremos a mucho más. La Pedagogía está en un período de acti-

va evolución y nosotros tratamos de adaptar todas las corrientes metodológicas en lo que éstas tienen de adaptables. Aspiramos a lograr una escuela modelo que haga de nuestros alumnos el anhelado tipo de virtud, conocimientos y habilidad que tan necesarios son en la moderna sociedad. Ya comprenderás que no es fácil, ni reza con la modestia, decir que se han alcanzado todas las metas.

—¿Esta escuela, por el hecho de ser privada, tiene libertad para confeccionarse su programa y su calendario de actividad?

—Pues... si y no. Todos los maestros, tanto nacionales como particulares, tienen libertad para elegir método y confeccionarse su programa, pero dentro de unas normas o directrices generales dictadas por el Ministerio de Educación Nacional. En cuanto a calendario, seguimos el oficial im-



puesto por la Autoridad a todos los centros de enseñanza tanto nacionales como privados.

Y aquí termina el reportaje del mes que, sin duda alguna, tiene mucha substancia.

# La Rondalla en el Soto

Como todos esperábamos, y estaba previsto, la Rondalla Santa María ve afianzando su trabajo y comienzan a contarse por éxitos sus actuaciones en público.

Su primera excursión ha tenido por escenario el maravilloso y natural de la ladera del monte, plena naturaleza y teniendo como auditorio a las pequeñas de la Colonia. Este pequeño viaje, a tierras campurrianas, ha servido de motivo para que uno de los dirigentes escribiera estas impresiones:

**H**EMOS ido a las Colonias y a la Casa de Soto. Queríamos que nuestra primera actuación fuera de Barreda, estuviese dedicada a los que están lejos de la Fábrica, reponiendo sus fuerzas en el Soto. Y aprovechando que han comenzado las Colonias, hemos querido alegrar también a las niñas.

Con un día espléndido salimos de Barreda a las nueve de la mañana (todos han sido puntuales), y por Cabezón de la Sal subimos por el Saja, admirando la belleza que presenta esta ascensión. Hacemos una pequeña parada para que el motor recobre fuerzas para la subida final, mientras los viajeros reponen las suyas en una modesta taberna, donde sale a relucir alguna guitarra y el buen humor, que fueron captados por Billy, que en motocicleta, fué nuestro compañero de viaje y guía.

Digo que fué nuestro guía, pues en varias ocasiones, nos advirtió del peligro que suponían las manadas de vacas que íbamos encontrando a nuestro paso. En compensación a esto, le vamos a dar un consejo, por si hace otra vez el mismo recorrido: Que lleve un capote torero para las vacas que embisten, y un guardia de tráfico, que indique la derecha.

Sin otro particular que la alegría que reina donde se encuentran mezclados juventud, «bota» y guitarra, llegamos a Soto a las doce.

Allí nos esperaban, con el señor Herrera y su esposa, un buen número de conocidos, para la ma-

yoría de los cuales, llevamos algún «recaduco».

Después de los saludos de rigor, instrumentos al hombro, emprendimos la ascensión a las Colonias. Rápidamente se destacaron los «Bahamontes» (léase la chiquillería) y el grupo se fué estirando, estirando... Más, como dice Pereda, «por fin llegamos arriba».

Saludamos a la Sta. Maestra (la simpatía en persona), que estaba en los comedores con las niñas, y mientras éstas, terminan de comer, el director de la Rondalla, se dedica a la penosa tarea de afinar instrumentos.

Pronto se oyen los gritos de las niñas que salen de los comedores en busca de sombra para el reposo, que es donde vamos a actuar.

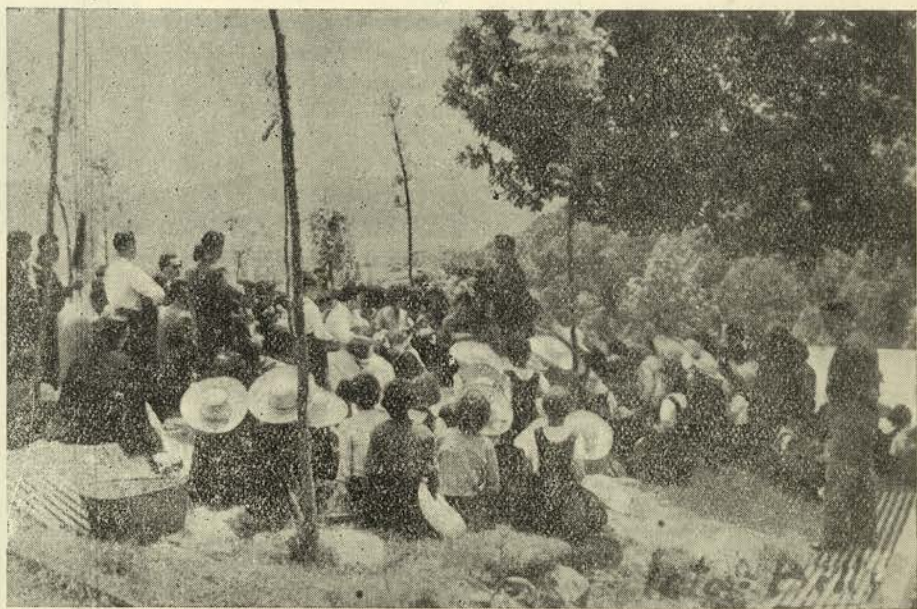
La Rondalla interpreta varias obras (entre ellas Murcia); Consuelito Pareja, recita; Marujita Ca-

Admirablemente atendidos y en compañía de D. Antonio y la señorita maestra, repusimos nuestras fuerzas, mientras la «bota», no tuvo momento de descanso. A los postres, dedicamos unos números a las chicas de la cocina, que buen trabajo las dimos.

A las cinco bajamos al Soto, donde además de los alojados, había vecinos del pueblo. Actuó la Rondalla; volviendo a recitar Consuelito y a cantar Marujita y Cristina Vega. Cobo, a quien le costó empezar, le costaba terminar.

A las seis y media emprendimos el regreso, parando en Fontibre, para ver el nacimiento del Ebro. Después fuimos al pantano y seguidamente a Reinosa, donde estuvimos un par de horas.

A las nueve y media abandonamos Reinosa, poniendo fin a la primera «excursión-concierto» de la Rondalla, que ha dejado un



rril, canta. Todos los finales, son calurosamente aplaudidas. Pero cuando más alboroto se arma es cuando comienza a actuar el amigo Cobo. Además, que nos mostró una faceta que no le conocíamos: como bailarín flamenco.

La llamada a «rancho» (pues los rondallistas también comen), puso fin a la reunión.

buen sabor de boca, pues ya antes de llegar a Barreda se hablaba en el autobús, de hacer otra salida a Potes, para actuar en el Preventorio. Claro que para ésta, aunque contamos con un regalo que nos hizo la Madrina, cada cual aportará su granito de arena.

F.

# ¿QUIEN ES CAPAZ?

Tenemos un pequeño equipo de bomberos con todas sus plazas cubiertas y tenemos también bastante —vamos a decir muchos— aspirantes a ingresar en ese equipo.

A ellos va dedicado este sencillo e ingenioso test que puede ser piedra de toque para ver quien es capaz de transformarse en un buen bombero.

Invitamos a solucionarlo a todos los aspirantes, pero sería también interesante que lo resolvieran los titulares.

Veréis, es esto:

Dos naufragos se encuentran aislados en esa isla que representa el gráfico. Es una isla que tiene una longitud de 20 kilómetros y es en toda su ex-

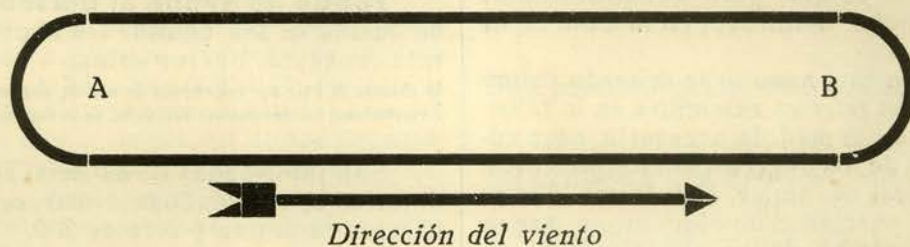
tensión un tupido bosque. No queda una cuarta de terreno desprovista de maleza o árboles.

Inopinadamente se declara un incendio en el extremo A de la isla y el viento, que sopla en dirección de A a B, hace que el incendio avance a una velocidad de 5 kilómetros por hora.

Los naufragos no saben nadar, pero aún cuando supieran sería inútil, puesto que en las proximidades de la isla el mar está infestado de tiburones.

Conviene decir que los naufragos están desprovistos de todo. No tienen cuchillo, carecen de hacha, por no tener les falta hasta la ropa.

El incendio va avanzando. ¿Cómo podrán salvarse de las llamas?



La Jefatura del servicio de bomberos admite soluciones. Y pudiera haber alguna sorpresa para quienes las den

## ¿Nos convendría?



### El Bar Familiar



Hemos recibido un recorte de una revista humorista belga que nos envía un amigo, pensando —y pensó bien— que tendría un interés periodístico.

Dice así:

1.º—Instala en tu casa un bar cuyo único cliente serías tú. No hace falta camarero; puedes tú hacer tal oficio. En cambio precisas cajera. Sería tu mujer.

2.º—Entrega a tu mujer 50 pesetas para que te compre las primeras botellas.

3.º—Bebe tus chiquitos o tus copas, pero paga a tu mujer por cada consumición lo mismo que habrías de pagar en la taberna.

4.º—Cuando ya ha reunido suficiente dinero, tu mujer comprará nuevas botellas y así tu bar estará siempre abastecido, y ella guardará el beneficio con el cual podrá hacer sus compras.

5.º—Procediendo así puede ocurrir que mueras de «Delirium Tremens», alcoholizado, pero puedes morirte tranquilamente, puesto que tu mujer habrá hecho economías, educar a tus hijos y casarse con hombre a quien no le guste el vino. Te olvidará pronto y olvidará también los tormentos que tú le hayas podido causar.

Lector, ¿crées que ésto convendría a alguien?

Prescindiendo del párrafo 5.º, acaso.



## REUNION MENSUAL

Se celebró el día 28 de Junio y fué presidida por el señor García-Nuevo, asistiendo el Secretario señor Cabrero y los vocales don Luis Díaz García, don Manuel Vierna Hazas, don Herminio Tella Rodríguez, don Jesús Iturbe Alvarez, don Casiano Gutiérrez Fernández, don Agustín Santos Renero, don Manuel Palacios, don José Laso Ortiz y don Joaquín Zaton Cabado. También se hallaban presentes los enlaces de Sondeos, don Saturnino Alvarez Gutiérrez y don Tomás Calderón Guerra.

**Seguridad e higiene.**—Son objeto de especial atención los asuntos tratados en la última reunión del Comité correspondiente.

Se interesa especialmente la rápida terminación de los trabajos para ampliación del servicio de agua potable en fábrica y Cantera. Mano de Obra informa que se cuenta ya con todo el material necesario y que en breve quedarán terminados.

Se informa asimismo por Mano de Obra que está muy adelantado el estudio para construcción de un retrete, con carácter definitivo, en la Cota 26 de la Cantera.

En relación con este asunto se acuerda solicitar la revisión de los retretes existentes en la fábrica y su ampliación en la medida necesaria para cubrir las necesidades de los diferentes departamentos.

Respecto al Taller de ajuste, se informa que se han recibido ya las persianas de aluminio, y que se ha comenzado la revisión de los cristales del lado Este.

Interesar del Servicio de Compras que se insista en el suministro de tubería de acero con camisa de cobre para la CS.

Señalar al señor Crespo la conveniencia de modificar el andamiaje de suspensión de los tubos de salida de gases de los Scrubber de bastadores.

Por el servicio de Seguridad e Higiene se da cuenta, finalmente, que se recibieron ya los paños de fogoneros y que, de acuerdo con lo interesado anteriormente, se ha dispuesto el riego de las carreteras de más circulación de la fábrica para evitar el polvo.

**Reclamaciones.**—Se estima correcta la clasificación del personal de vías, en cuya clasificación intervino ya la Delegación de Trabajo, no obstante lo cual se acuerda proponer para estos obreros una prima de función que tenga en cuenta la importancia del trabajo que realizan.

Se informan favorablemente las de Eduardo López, de Calderería, y Angel Díaz Palacios, proponiendo a la Dirección que se les conceda categoría de «especialistas», y se desestima la de los conductores de palas mecánicas de la Cantera y de Vidal Pruneda, de Tuberías, que se entiende están correctamente clasificados.

Quedan pendientes de ampliación de informe las presentadas por tres forradores del servicio de Pintores y la de Rosendo Revuelta, de Cantera.

**Jefes de llaves de Sondeos.**—Se informa por la Presidencia que la solicitud de estos jefes de Llaves en la que pedían categoría de oficiales de tercera o, en su defecto, un aumento de salario, quedó satisfactoriamente resuelta al concederse a estos obreros nuevas primas por un importe de 200 ptas.

en lugar de 50 que aproximadamente venían percibiendo, ya que su categoría de «especialistas» está de acuerdo con la reglamentación oficial.

Se manifiesta asimismo por la Presidencia, que la Dirección ha acordado tener en cuenta el ruego del Jurado en el sentido de que a los obreros de potes, cuando intervengan en trabajos especiales de reparación, se les conceda una gratificación análoga a la que perciben los obreros de otros servicios.

Independientemente de esta gratificación, hay un amplio debate sobre la conveniencia de establecer una prima permanente para los obreros del Departamento de potes, y se acuerda someter a la Dirección la correspondiente propuesta por si estima conveniente su estudio por el servicio de Mano de Obra.

**Comedor obrero.**—Los Vocales, a la vista del que funciona en Lieres a satisfacción del personal de dicha mina, acuerdan reiterar a la Dirección el interés de que en la fábrica se instale un comedor con análoga finalidad y para el personal de día.

**Fondo de ayuda al personal.**—El Secretario da cuenta de las cantidades abonadas en Junio por este concepto. Fueron estas:

46 obreros de bajo por enfermedad de más de dos meses . . . . .	10 375,00 ptas.
3 prestaciones extraordinarias acordadas en la reunión anterior . . . . .	1.113,50 »
<b>TOTAL . . . . .</b>	<b>11.488,50 »</b>

Son informadas otras seis solicitudes extraordinarias concediéndose cinco percepciones de 500 pesetas cada una y otra de 200.

Finalmente y en el capítulo de **Ruegos y preguntas**, la Presidencia dice que el ruego formulado por el vocal don Casiano Gutiérrez ha sido bien acogido por la Dirección, la cual ha dispuesto la colocación de tres o cuatro canillas en los lugares más estratégicos de la fábrica.

Y por último, en relación con las visitas colectivas que hacen sus familiares a los niños que se encuentran en las Colonias, entienden los vocales que son perjudiciales para los niños y que en consecuencia deben evitarse.

### NOTA IMPORTANTE

*En la reunión celebrada por el Jurado en los últimos días de este mes, cuyo resumen publicaremos como de costumbre en el próximo número, se acordó modificar el sistema que se viene siguiendo respecto al personal enfermo más de 2 meses, el cual debe formular la oportuna solicitud para tener derecho a percibirlo, siempre y cuando estime que su situación económica, naturaleza de la enfermedad, etc., hacen necesaria esta ayuda, que como ha sido siempre preocupación y pensamiento del Jurado, debe destinarse a atender preferentemente casos particulares de compañeros que se encuentren en situación difícil, ya que si se concede a todos, con carácter general, los fondos que se recaudan serían insuficientes y, por otro lado, se desvirtuaría la finalidad con que dicho fondo fué creado. Se exceptúa de esta previa solicitud a los enfermos hospitalizados.*

## Reunión Extraordinaria

En los primeros días del actual mes de Julio celebró también el Jurado una reunión extraordinaria, con asistencia de todos los Vocales y enlaces Sindicales de Sondeos y Cantera, con el fin de conocer e informar sobre la gratificación extraordinaria de 15 días de haber satisfecha al personal el día 17, juntamente con la gratificación legal de 18 de Julio, que los Vocales estimaron e informaron favorablemente en todos sentidos, mostrando su satisfacción por esta nueva medida en favor del personal obrero.



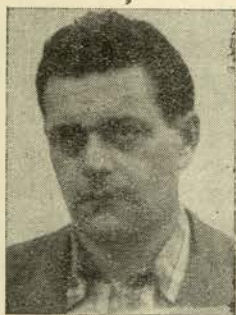
# ¿Qué opina del Periódico?

Hemos querido escuchar la crítica de todos. Por eso nos dirigimos a diversos sectores pidiendo una opinión sobre nuestro boletín.

Acaso todos hayan sido demasiado amables al encomiar, pero hay tenéis lo que nos dicen:

## Un oficial: JOSE BENGUA

Mi opinión con respecto a nuestro periódico «Fábrica», es favorable, tanto en el aspecto informativo, como en el instructivo. En el informativo,



porque a través de «Fábrica» nos enteramos de una manera directa de lo que con el esfuerzo de cada uno, unidos, somos capaces de hacer, y por otra parte nos pone en contacto sobre la marcha de nuestra familia; pues familia creo que se puede llamar a todos los que componemos esta masa de productores de Solvay. En el instructivo de una manera sencilla recibimos consejos dignos de

tener en cuenta y enseñanzas sobre el funcionamiento de ciertos aparatos que de no ser así nunca llegaríamos a saber. A pesar de todo lo expuesto me tomo el atrevimiento de sugerir que se debiera dar cabida en el repetido «Fábrica» una página que pudiera titularse «descomposición de un trabajo» donde teóricamente se nos demostraría cómo se hace un engrase o de qué forma se traza un cono y cómo y porqué una centrifuga eleva un líquido a cierta altura, etc. etc.

## Un ingeniero: ALFONSO DE LA CALZADA

A mi juicio, el mayor acierto de «La Fábrica» estriba en haber sabido crear un estilo amable y familiar que participa, por igual, de la sencillez del trabajador y de la agilidad chispeante del periodismo moderno.

En nuestras manos está la vida de nuestro periódico y su futuro será lo que nosotros queramos que sea. Hemos sido invitados a colaborar en sus páginas y no debemos olvidar, que en cuestiones de Arte, cada generación tiene lo que se merece, puesto que lo crea ella misma.



## Un chófer: ANGEL GOYA

Pienso que este Boletín o periódico ha resultado muy interesante para el personal, ya que yo creo que ha sido un acierto el que llegara el momento de que los obreros sepamos lo que ocurre de nuevo en la fábrica y nos enteremos de cosas que antes

no llegaban a nuestro conocimiento, más que nada porque, después de todo, la fábrica es grande y somos muchos para estar al tanto de las novedades.

Buena prueba de esto que digo, es que se espera con impaciencia la salida del periódico y los días que se reparte se recoge con todo agrado y sirve después para pasar un rato agradable con su lectura, por lo que todo quien se sienta buen español debe estar orgulloso de la marcha ascendente de nuestra fábrica.



## Una mecanógrafa: M.ª ANTONIA HIDALGO

Ha sido una gran idea la publicación mensual del periódico «La Fábrica», porque a través de sus artículos podemos todos los que en ella trabajamos, enterarnos de sus asuntos más sobresalientes, que siempre nos interesan y que de otra forma no nos sería posible conocer.



Encuentro muy amenas todas sus páginas, y especialmente muy interesante la titulada «Un concuso de seguridad», ya que con las magníficas lecciones que en ella se ofrecen a todos los trabajadores, les es a éstos posible dedicarse a las faenas diarias con la confianza que supone la seguridad.

## Un administrativo: JESUS VALDOR

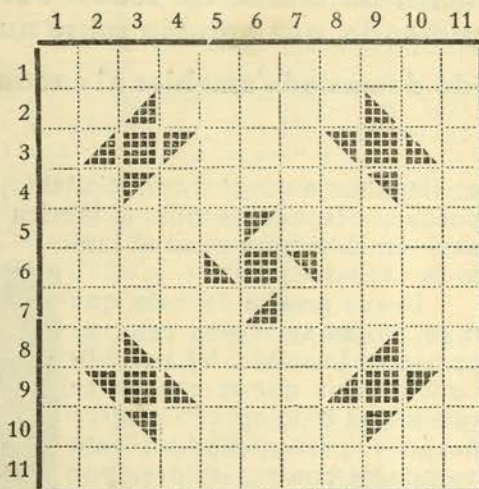
Dada la importancia de su misión, todos debemos conceder a nuestra revista «La Fábrica», el máximo interés y cooperación, ya que a través de la misma, recibimos amplias informaciones del desenvolvimiento industrial, social, cultural y deportivo de nuestra Empresa, a la vez que se nos transmite un sin fin de orientaciones, encaminadas siempre, en beneficio de todos, al buen desarrollo de nuestra misión profesional, sirviéndonos de estímulo el espíritu de superación que venimos observando en nuestra revista desde su aparición.



# PIERDE EL TIEMPO

## CRUCIGRAMA LABORAL

**HORIZONTALES.** — 1. Subdiáconos 2. Nota. Consonante (pl.). Interjección. 3. Angel. 4. Terminación verbal. Tapiz. Uno. 5. Espacio de tiempo. Apellido de autor dramático inglés 6. Color. Fiel



7. Muela. Enemigo del alma. 8. Artículo determinado. Oraciones. Al revés negación. 9. Dios del trueno. 10. Símbolo químico. Substancia que se forma en el interior de la madreperla. Nota. 11. Tratado de los sellos.

**VERTICALES.**—1. Percebes. 2. Letra griega. Causa. Nota. 3. Tejido que forma malla. 4. Conozco. Moneda. Conjunción. 5. Telas cuadradas o redondas de las embarcaciones latinas. Pedazo sobrante de tela. 7. Leves. Perteneciente al coro. 8. Sucede. En Galicia. Calamares. Repetido, para arrullar a los niños. 9. Río catalán. 10. Pronominal. Planeta. Positivo. 11. Gana de dormir.

## SOLUCION AL CRUCIGRAMA ANTERIOR

**HORIZONTALES.** 1. Corazonada. 2. Elatos. 3. Ab. Agas. Ca. 4. Voy. Ac. Sol. 5. Er. Asar. Po. 6. Leal. Erar. 7. Laminadora. 8. Ili. Ar. Dad. 9. Bujeta. 10. Acanalados.

**VERTICALES.**—1. Clavellina. 2. Boreal. 3. Re. Amiba. 4. Ala. Alí. Un. 5. Zagas. Naja. 6. Otaca. Arel. 7. Nos. Red. Ta. 8. As. Rodad. 9. Copará. 10. Acalorados.

## Consejos de otros

Donde más pronto encuentras una mano que ayude, es en el extremo de tu propio brazo.

\* \*

Apaciguador, es el que da de comer a un cocodrilo con la esperanza de que éste se le coma a él el último.

\* \*

La luna de miel ha terminado cuando él avisa que no irá a comer... y ella ha dejado una nota diciendo que la comida está en el horno.

\* \*

Si a los treinta años todavía tienes el apéndice y las amígdalas, lo más probable es que seas el médico.

\* \*

Desde el principio tu mujer debe saber quién manda en casa. Es inútil que trates de engañarte a tí mismo.

\* \*

Un hombre debe considerar su riqueza en relación al número de cosas que puede darse el gusto de no desear.

\* \*

Si pensaras cuántas personas hay con quienes de ninguna manera quisieras casarte y cuántas que de ninguna manera se casarían contigo y lo reducido que es nuestro círculo social, cualquier matrimonio te parecería un milagro.

## RISA AJENA

### MODERNO SALOMON

En Detroit un agente de policía arrestó a dos individuos y les confiscó un par de dados falsos. En el tribunal cada uno acusó al otro de ser el dueño de los dados.

—Señor agente —tronó el juez— ¿Confiscó usted estos dados sin orden judicial?

El agente avergonzado confesó que así era.

—No tenía derecho de confiscarlos —dijo el juez—. Devuélvalos a su dueño inmediatamente.

Uno de los culpables estiró la mano para recibir los dados. El juez lo condenó inmediatamente a noventa días de cárcel y puso en libertad al otro.

### BUROCRACIA

Un aspirante que estaba llenando un cuestionario de solicitud de empleo en el cuerpo de contraespionaje del ejército, se quedó frío al tropezar con esta pregunta: «¿Usted o alguno de sus parientes se ha suicidado?»

### BAJA

El médico visita a un señor cuyo cuarto está lleno de chiquillos que meten un ruido atroz y diagnóstica:

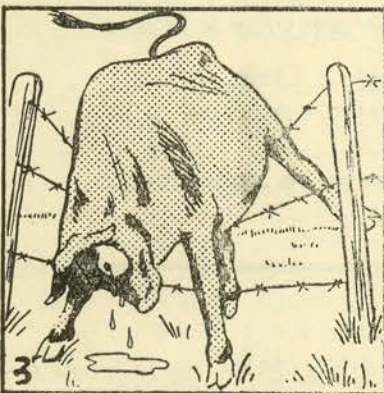
—Usted necesita mucho descanso y mucha quietud. Le aconsejo que vuelva a la oficina.

## SEGURIDAD

Hemos tomado estos dibujos de una revista extranjera. Los tres encierran, cada uno de por sí, un consejo de seguridad en el trabajo.

Si quieres probar tu facultad de observación e interpretación estúdialos y aplica a cada uno un slogan práctico de seguridad. Armate de paciencia e inténtalo

Si no te consideras en posesión de la suficiente calma y del necesario interés para descifrarlo, vuelva del revés el periódico y lee las líneas invertidas que van al final de esta columna.



Dibujo n.º 1 Redobla tu atención en cruces y salidas.  
N.º 2 No toques nunca máquinas que no conozcas.  
N.º 3 Desconfía siempre de los objetos punzantes.

CONCURSOS DE SEGURIDAD

## Curiosidades de todas Clases

El hombre más alto cuya existencia se conoce fué el persa Sia Khad, que medía 3,27. El más pequeño la enana egipcia Hilang Misr que a los ochenta y siete años medía exactamente 38 centímetros.

Nuestro sol no es más que un enano comparado con otros «grandes» del sistema de la Vía Láctea. A estos pertenece, por ejemplo, el gigantesco sol llamado Betelgeuse, de la constelación de Orión. Su diámetro es de 500 millones de kilómetros y sus meridianos miden 1.600 millones de kilómetros contra 42.000 km. que tienen los de la Tierra. Para recorrer los 500 millones de su diámetro, un avión supersónico necesitaría estar volando 15 años seguidos a una velocidad media de 2.000 kilómetros por hora.

Para contar los átomos contenidos en un kilogramo de agua, una máquina registradora que contase un millón de átomos por segundo, necesitaría estar contando durante veinte millones de años.

El tren más rápido del mundo es el de Nueva York-Los Angeles que tiene una velocidad media de 165 kilómetros por hora

La mayor profundidad marina se halla situada al Este del Japón y mide 13.500 metros.

Aunque las temperaturas de calor parecen ser ilimitadas, la Ciencia ha demostrado que no ocurre lo mismo con las del frío, puesto que hay un cierto límite que no puede ser rebasado. Los 273 grados centígrados bajo cero de la temperatura y reciben el nombre de cero absoluto.

## CIRCULACION

### Buen Conductor

Las cinco condiciones que debe reunir todo conductor de un vehículo a motor son estas:

1.º *Responsabilidad.*—Respetar la vida humana y considérala como algo sagrado. Siente terror ante la idea de atropellar o matar a alguien. Ten siempre presente la seguridad y el derecho ajeno.

2.º *Conocimientos.*—El conductor responsable debe conocer perfectamente el mecanismo de su vehículo y saber que cualquiera parte defectuosa del mismo puede causar un accidente. Aprende y obedece las leyes y ordenanzas que regulan el tráfico. Ten presente los descuidos y errores que pueden cometer otros y estate listo para esquivarlos.

3.º *Precaución.*—El conductor responsable reconoce que la precaución y el manejar cuidadosamente su vehículo es siempre provechoso. Pon toda tu atención cuando conduzcas tu coche o moto previniendo siempre cualquier riesgo que pueda surgir.

4.º *Habilidad.*—El conductor responsable está preparado para controlar su vehículo en cualquier momento. En caso de peligro se conserva sereno, discurre rápidamente y actúa en el instante.

5.º *Cortesía.*—El conductor responsable se siente orgulloso en demostrar su educación en la carretera. Conduce su vehículo por la derecha, no sale de la línea en que van los otros y espera su turno para pasar al que va delante. No olvida las señales al doblar la izquierda, hacia la derecha, al reducir la marcha o al detener su coche.

### Gamberros de la Ruta

El fanfarrón que ocupa más camino del que le pertenece. El conductor impaciente. El conductor que insiste en estar a la cabeza de la fila de coches. El automovilista que deja de hacer las señales debidas. El que se estaciona en doble fila. El conductor que se niega a disminuir la intensidad de los faros o realizar el cruce. Quien da vuelta con su vehículo en medio de la calle. El que sale y regresa repetidamente de la fila de vehículos y el conductor que toca innecesariamente la bocina.



# La página de todos.

## INGENUIDADES

No es preciso situar el hecho en lugar determinado, pero es cierto. El escenario fué una gran fábrica en la que al terminar el trabajo salió un obrero con una carretilla llena de paja.

El guarda lo detuvo y examinó cuidadosamente la paja, pero no encontró nada.

Durante varios días se repitió el incidente, pero el guarda no encontraba nada entre la paja, por minuciosa que fuera la inspección.

Al cabo de un mes el guarda llegó a la edad de jubilación y cuando ya abandonaba la fábrica para siempre, encontró al compañero de la paja y le dijo:

—Oye, amigo, acabo de jubilarme y ya no pinto nada aquí. Te doy mi palabra de que no te delataré. Pero tengo gran curiosidad en saber qué es lo que has estado robando.

—Robo las carretillas, confesó el otro ingenuamente.



Se peleaba rudamente en una acción de guerra. Uno de los bandos era numerosísimo y en el otro el oficial reunió al puñado de hombres de que disponía y les dijo:

—Hemos de pelear como demonios. Nos aplastan numérica-

mente. Estamos en la proporción de cuatro a uno.

Un muchacho, campesino de profesión, que había escuchado con la mayor atención, fué el primero en romper el fuego.

Sin embargo, un rato después el teniente le encontró cómodamente recostado en la trinchera mientras que la fusilería tronaba sin descanso y los hombres combatían furiosamente.

—¿Qué te pasa? ¿Por qué no estás peleando?

Y lleno de ingenuidad contestó el mozo:

—Yo ya maté a mis cuatro, teniente.

JOSE LUIS

## Se Va

*¿Qué tienen tus dulces ojos  
tan apagados y tristes,  
y que hay en tus labios rojos  
cuyo color ya perdiste?*

*Dime qué tienes  
que sólo veo blancura  
y hasta tus sienas  
son gotas de agua pura.*

*Porqué respiras  
así; tan agitada...?  
Ya no me miras  
ni me dices nada.*

*¡Ríe, habla, miral,  
que tu alegría sea igual  
a ecos de lira  
o dulces sonos de metal.*

*¡Di que sí mujer!,  
no suspendas más mi alma  
dime, como ayer,  
que sientes al menos calma.*

*Dame tus manos  
cáliz que son de mi vida  
¡mira, pasamos  
con nuestra ilusión unida!*

*¿Te acuerdas?  
te acuerdas de aquel día?  
no me contestas...  
¡que ansia más grande la mía!*

*Dí algo... Cielo...  
que anhelante espero  
tu consuelo...  
¡¡Adiós amor, ya... me mueroll*

F. C. T.

### MEDIDA Y ORIGINALIDAD

Entre las colaboraciones que recibimos abundan los versos. No hay duda de que primavera y verano encienden la imaginación. Quisiéramos publicar todas las poesías que nos llegan, pero a muchas les falta medida y originalidad. Un trabajo en prosa admite reto-

ques, pero un verso no. Si en un taller se rechazan piezas al ser defectuosas en milímetros aquí nos ocurre algo parecido.

Sirva esto de explicación a algún compañero que no vea publicados sus trabajos poéticos.

# EL JOROBADO

A la memoria de mi hermana FIDÉLA que pasó a mejor vida el 7 de Julio del año que corre.

Por Esteban Collantes Gutiérrez

—Sufro horriblemente, madre. Ese ha sido mi destino, sufrir. Pero presiento, sé, que pronto acabará todo. Y lo deseo. Porque allí será como todos. La muerte es lo único que todo lo iguala. Sólo ella borra las diferencias. Allí... ¡Madre, esta cama acaba conmigo!

—No te alteres hijo. Y procura dormir. Lo necesitas.

—Sí. Eso es lo que necesito. Dormir... y no despertar.

Calló. Abajo, del establo, llegaba el mugido lastimero de un ternero y de algún edificio distante se oían débiles, las notas musicales que emitía un aparato de radio. El enfermo escuchó con atención.

—Madre, abra la ventana —dijo de pronto—. Su madre obedeció y la música se oyó más claramente. El enfermo se inmovilizó escuchando. Cesó la música y la mujer cerró la ventana.

—Candilejas. Era Candilejas, madre. La música que acentúa al máximo, no se porqué, mi melancolía. Que me causa al oír la placer y dolor. ¡Dolor! Un niño todavía, supe ya de él. Un chiquillo aún, y me di cuenta de lo pesada que era la cruz que tendría que llevar a costas toda la vida. Pero cuando valoré exactamente su peso fué a partir de los quince años. Fué cuando conocí toda la crueldad que encerraba mi destino. ¡Para mí no habría mujeres nunca! ¡Es algo horrible eso, madre! Conocí su indiferencia, aunque no absoluta, pues muchas se fijaban en mí... para burlarse. Y hacían sangrar mi alma. La temí, temí la burla. Llegó a ser una obsesión en mí. Fuí malicioso pues dondequiera que oía reír, siempre creí ser yo la causa o motivo. Y para ella reír me convertí en un solitario. Sólo Dios sabe de mis sufrimientos. ¿Dónde vas madre?

Su madre no contestó. Se hubiera traicionado. Hizo un movimiento con la mano y abandonó rápidamente la habitación. Y en la contigua, silenciosamente, dió rienda suelta al llanto que a duras penas había logrado contener.

—También tu madre supo y sabe de ellos, pobre hijo mío. ¿Cómo iba a ignorarlos? —sollozó—. Y en un momento por su imaginación desfiló toda la vida de su hijo, aquel camino lleno de abrojos que ¿cómo iba a pasar desapercibido, para ella, su madre? Recordó cuando un día llegó a casa llorando, un niño todavía:

—¡Madre! ¡Pepín y Fernandito no quieren jugar conmigo porque dicen que soy giboso!

Fué cuando por primera vez él sin duda, tuvo noción de que no era ni sería nunca un ser normal. Fué a partir de entonces cuando dió comienzo su calvario. Recordó cuando los domingos, un mozo ya, mientras los de su edad se divertían frecuentando el trato de las chicas en bailes, romerías y paseos, él, su hijo, llegaba a casa a media tarde y se encerraba en su habitación. A veces oía sus sollozos contenidos, durante horas. Ella observaba y sufría en silencio:

—¡También tu madre supo de ellos, mi pobre Alberto! —repitió— ¿Cómo no iba a saberlos?

Le colmó de ternuras y delicadezas sin cuento. Volvió dedicada por entero a restar acidez a las ho-

ras amargas de su desgraciado hijo. Un dolor mata a otro dolor, escribía no recuerdo quien. En Alberto el dolor físico ahogó el moral. Tres o cuatro meses antes, un día tuvo que acostarse, sentía dolores en un costado que se extendían a lo largo de la pierna del mismo lado. Un médico lo examinó muy a la ligera y aseguró convencido «que la cosa no tenía importancia». Al paso de los días, los dolores no sólo persistían, sino que iban en aumento. Le hicieron un reconocimiento minucioso. El dictamen médico causó escalofrío ¡Cáncer! ¡Alberto tenía cáncer! Comenzó un nuevo suplicio para el hijo y para la madre. Alberto siempre fué un muchacho delicado, de constitución aparentemente enfermiza. Dos meses después de caer en cama era un cadáver que alentaba. Los dolores cada vez eran más fuertes. En las noches interminables, sin conciliar el sueño un momento, retorciéndose de dolor, pedía a la muerte que le le llevase con ella.

—No han tenido compasión en la tierra para un desgraciado ¿Es que tampoco lo tienen en el cielo? ¿Qué daño hice yo jamás a nadie, para merecer esto? Perdóname, Dios mío, es que no puedo más. ¡Madre, esta cama, me hace mucho daño, acaba conmigo!

Y por la mañana, cuando el canto intermitente del gallo desde el establo atronaba toda la casa, cuando ésta y la calle se poblaban de ruidos, Alberto rendido se quedaba dormido.

Por su memoria pasó también el recuerdo del día en que después de vacilaciones mil, después de haber lamentado su torpeza y falta de previsión, se decidió por fin a cambiar de lugar el armario ropero, de grandes lunas biseladas.

—¿No crees, Alberto— le preguntó entonces aparentando despreocupación, qué el armario estaría mejor aquí, en este otro lado?

Los ojos tristes, mansos; aquella mirada honda y melancólica que dejaba adivinar toda la tragedia que en aquel hombre se escondía, siguieron fijos en el techo.

—Sí. A pesar de todo, causa frío, madre, el ver en el espejo cómo día a día te vas acercando...

La mujer se pasó la mano por la frente como queriendo alejar de ella sus pensamientos. Se secó los ojos cuidadosamente y dió unas vueltas por la habitación pisando fuerte para ser oída. Después salió de la estancia.

—¿Dónde había ido, madre? Madre... A veces me digo que soy malo. Sé que junto a mí tiene que sufrir más, y sin embargo, deseo siempre tenerla a mi lado. ¡Pero si supiera cuánto bien me hace su presencia! ¡Madre, sin Vd. no se... creo... Ha sido el único lazo que me ataba a este mundo. Antes dije que sólo Dios sabía de mis penas. Dije mal. Dios y mi querida madre ¡Esta cama, Dios mío! ¡Tenéis que cambiarme de cama, madre!

Y un día gris y desapacible así lo hicieron. Era la nueva dura, helada, inhóspita. Pero Alberto allí no se quejó. No volvería a hacerlo jamás. Había muerto.



# LA FABRICA *por dentro.*

## Aniversarios

En diversas fechas del mes de Junio han cumplido los 25 años de servicio, don Antonio Polidura Amiano, técnico del Laboratorio.

Los 35 años don Agustín Agüero Aduriz, de Ajuste.

Los 40 años, don Elías Díaz Herrera, de Barriera de madera.

Nuestra admiración a todos ellos por su laboriosidad y constancia.

## Movimiento de personal

**Altas**—Ingresó en la Empresa, don José Iglesias Masa, oficial de primera, para el taller de Ajuste. Sea bienvenido.

**Bajas**—Don Julio Alvarez García, de Ajuste y don Luis Carral Alonso, por jubilación y don Francisco Santos Velarde, fallecido.

No podía imaginarse que nuestro compañero Ildefonso Agüero Aduriz, abandonara este mundo tan inesperadamente. Enfermo sí, pero todavía lleno de optimismo, se fué de entre nosotros produciéndonos el dolor que siempre causa la muerte de una persona a quien se aprecia.

A su viuda y a sus hijos la expresión de nuestro sincero sentimiento.

## Jubilaciones

Después de 18 años de servicio se ha jubilado, cumplida la edad reglamentaria, don Julio Alvarez García, del taller de Ajuste.

También se jubiló don Luis Carral Alonso, de Cantera, que contaba con 34 años de servicio.

Despedimos a ambos deseándoles felicidades en su buen ganado descanso.

## Obras

En el mes de Julio se iniciaron diversas obras en la factoría y dependencias exteriores, las más importantes de las cuales son:

Reparación del Generador número 3.

Alquitranado de carreteras entre chalets y Barrio Obrero.

Reparación general del filtro rotativo de doble efecto n.º 1 de Cáustica.

Pilotaje para reserva de fuel-oil para Generadores.

Cimentación de las nuevas torres refrigeradoras de agua.

Aperturas de zanjas para cables entre Central y Subestaciones.

Montaje de una nueva Tupí en el taller de Carpintería.

Montaje de dos nuevos tornos en el taller de Ajuste.

## Diversidades

En el transcurso del mes de Julio, en visita oficial, pasaron unos días en Barrera los Sres. Fonthier, Director General en España, Verhas, Director General Adjunto; Martín, Francx, Quarré, Van den Berghen y Sauveniere, Director de Construcciones e Ingenieros de nuestra Administración Central, respectivamente, Pirotte, de la Sala de Estudios de Bruselas, y Grau, Ingeniero del Servicio Técnico Comercial de Barcelona.

\* \* \*

En Jemeppe (Belgica), y en comisión de servicio, pasaron unas semanas los contra maestros de U. E., don Felipe Torre y don Celestino Arce. Fué con ellos don Bernardino Agüeros.

Un accidente llevó a despiadada muerte al obrero Manuel Díaz López, que pertenecía a la plantilla del contratista Arce.

Siempre impresiona la muerte, pero mucho más cuando ésta se rodea de circunstancias trágicas y es la víctima un hombre joven como lo era Manuel.

Que esta terrible desgracia nos sirva de acicate para ser siempre precavidos en el trabajo.

A su madre nuestro más sentido pésame.



# PRODUCCIONES



Las producciones del mes de Junio fueron éstas:

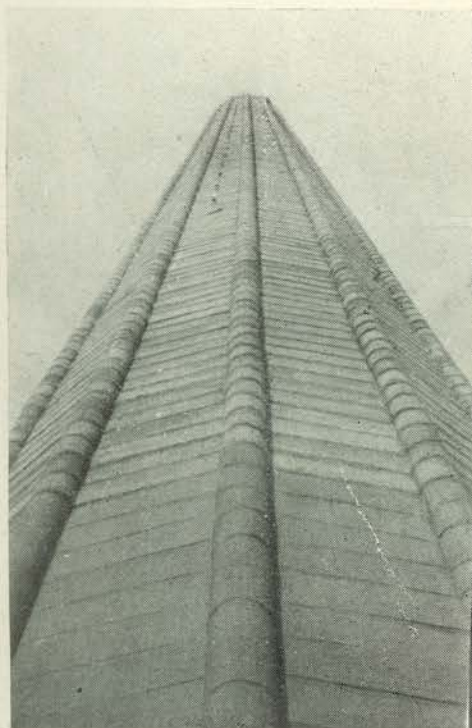
Carbonato de Sosa .....	10.019 Tndas.
Bicarbonato de Sosa .....	886 >
Sosa Cáustica .....	9.004 >
Cloruro de Calcio .....	291 >
Cloro líquido .....	316 >

Acido Clorhídrico .....	26 >
Hipoclorito de Sosa .....	326 >
Cloruro de Cal. . . . .	582 >

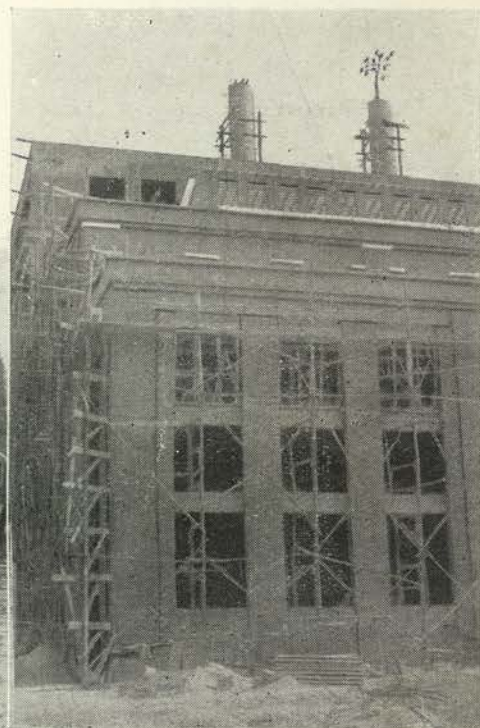
En total 21.460 toneladas con un promedio de 715 toneladas diarias.

En la Cantera se extrajeron 25.457 toneladas de piedra y en los Sondeos 40.155 de sal.

# 5 fotos de la Actualidad del Mes



La salida de las niñas para la colonia es siempre acontecimiento. Este es el momento de su partida de Barreda. El fotograbado no reprodujo a los numerosos papás que estaban presentes, pero recogió el jubiloso flamear de los pañuelos de las niñas a través de las ventanillas.



Le costó buen trabajo a Bustamante Hurtado lograr que su máquina captara los 68 metros de longitud de la chimenea de la nueva batería de potes, pero ahí la tenéis fotografiada a manera de moderna Torre de Babel.

Decíamos hace muchos meses que la Central Térmica crecía doce centímetros por día. El crecimiento ya llegó a límite y semanas atrás fué colocado en una de sus chimeneas el proverbial ramo que significa el fin de la edificación correspondiente y tradicional cuchipanda.

Las autoridades provinciales inauguraron recientemente la nueva Casa Sindical de Torrelavega, en un acto en el que fueron entregados diferentes diplomas de Empresas y Productores modelo. Uno de ellos a nuestro compañero Manuel Revuelta Fuentesvilla.

Terminaron los cursos de tarde para obreros comenzados en el pasado mes de Noviembre. En un acto sencillo y cordial y con la asistencia de profesores y alumnos nuestro Director, señor Pirón hizo entrega de los premios y diplomas.



# Ya tenemos Historia



Es una breve historia de un año, pero a nosotros estos doce meses, nos producen la íntima satisfacción del deber cumplido, un deber grato por cuanto encierra en su realidad de aproximar más y más a todos los que compartimos la tarea diaria en la Empresa.

Después de haber puesto en vuestras manos esos primeros doce números de LA FABRICA no podemos sustraernos a la costumbre periodística de hostigar el recuerdo con la fotografía de las portadas de esos doce números. Para el futuro nuestra colección será una verdadera historia de la fábrica de Barrera, ya que en ella encontraremos siempre «la narración y exposición verdadera de los acontecimientos pasados y cosas memorables» acaecidos en esta factoría en la que todos laboramos.