



LA FABRICA

Boletín informativo de la Fábrica de Barreda de Solvay & Cie.

1125



1908 1958

*
BARREDA
TORRELAVEGA
*

JULIO 1958
AÑO IV-N.º 37
EXTRAORDINARIO

Bodas de Oro

Es el primer cincuentenario lo que vamos a celebrar en el mes de Agosto, pero al oído suena más amable, con mayor afectividad, BODAS DE ORO.

Y no es inexacta la denominación, puesto que hace ahora justamente cincuenta años, que un pueblo, —Torrelavega-Barreda—, celebró su maridaje con una Sociedad —SOLVAY & CIE— cuando ésta llegó a la orilla del Besaya para mirarse en sus aguas.

Nada hay que decir ni que elogiar, ya que la grandeza invita al silencio y las grandes obras se elogian solas. Si nos vais hojeando encontrareis, si bien expresado sintéticamente, lo que era el ayer. Podeis compararlo con el presente y sacar consecuencias. Nosotros ya lo hemos hecho. Son muchas, pero la más egoísta y la más personal es que debemos agradecimiento a una Sociedad que de una cosa así de pequeña, ha obtenido un desarrollo como el que ahora tenemos ante los ojos, ayudándose a sí misma pero, al mismo tiempo, ayudándonos también a nosotros y, en la mayoría de los casos, a nuestros propios padres y a nuestros propios hijos.

LA FABRICA se viste con traje de gala para hacer honor al acontecimiento y antes de ofrecer sus páginas os pide un recuerdo para todos aquellos que vieron iniciarse la fábrica o la han conocido después, pero por desgracia no pueden ya contemplarla hoy.

PROGRAMA DE ACTOS

Día 23. A las diez de la mañana, misa solemne en la Iglesia Parroquial.

A las 11,30 bendición del Casino para obreros, por su Illma. el Obispo de la Diócesis, doctor Eguino y Trecu, e imposición de condecoraciones belgas a los compañeros más veteranos de la fábrica.

A las 12,30, visita a la fábrica.

A las dos y media de la tarde, comida en el Hotel Real a las representaciones oficiales.

A las cuatro de la tarde, Campeonato Nacional de bolos.

A las diez y media de la noche, verbena en el campo de fiestas, situado detrás de la Iglesia.

Día 24. A las diez de la mañana, continuación del Campeonato Nacional de Bolos.

A las doce, clausura del II Certamen Artístico Solvay & Cie.

A las 4 de la tarde, Finales de Bolos.

A las cinco, romería popular con actuación de grupos folklóricos de Santander, Asturias, Vizcaya y Galicia.



EL 50 ANIVERSARIO DE TORRELAVEGA

El día 23 de agosto próximo celebraremos el 50 aniversario de la puesta en marcha de la fábrica de Torrelavega.

Hace, pues, medio siglo que está en marcha la fábrica, participando ampliamente en el desarrollo económico de la región por los empleos que ha promovido, por sus adquisiciones de materias primas y de materiales, por el intenso movimiento de transportes que su actividad acarrea, por sus entregas de productos fabricados.

Esta fábrica ha desempeñado también, desde su origen, un papel preponderante en el desarrollo del conjunto de la economía española a la cual aporta los productos sódicos de base necesarios a tantas industrias.

Pero esta fábrica, aún contando con tantos años, es también muy joven y vigorosa, pues no deja de ampliarse, modernizándose y perfeccionándose sin cesar. El programa de ampliación que actualmente se está llevando a cabo completará su organización e instalaciones y hará de ella una unidad química moderna de la que todos podremos enorgullecernos.

Torrelavega también se ha rejuvenecido con nuevas fabricaciones derivadas de su electrolisis, particularmente con la fabricación de plásticos a base de cloruro de polivinilo.

Es, pues, grande la satisfacción con que podemos volvernos a mirar el pasado de nuestra fábrica de Torrelavega y la confianza con que podemos entrever su evolución en el futuro.

Pensando en el pasado, no podemos dejar de recordar esta obra efectuada por los «pioneros» que han participado en la fundación de la fábrica, así como a todos nuestros antiguos colaboradores, desaparecidos y pensionados, que tanto han contribuido a la obra realizada.

En cuanto a la confianza en el porvenir, podemos tenerla si trabajamos todos juntos con comprensión y armonía, preocupados por la buena marcha de la empresa y por su adelanto constante para mejorar siempre el rendimiento de sus instalaciones y la alta productividad de su personal.

Esta colaboración de todos, obreros y empleados, técnicos y administrativos, es esencial para que podamos abordar alegremente un nuevo medio siglo con el doble objeto de ampliar nuestra industria y mejorar las condiciones de trabajo y de vida de nuestro personal.

G. VERHAS

DIRECTOR GENERAL PARA ESPAÑA



Las producciones del mes de Junio fueron éstas:

Carbonato de Sosa.....	11.589 Tndas.
Bicarbonato de Sosa.....	972 »
Sosa Cáustica.....	9.802 »
Cloruro de Calcio.....	324 »
Cloro líquido.....	223 »

Acido Clorhídrico.....	69 Tndas.
Hipoclorito de Sosa.....	744 »
Cloruro de Cal.....	534 »

En total 24.257 toneladas con un promedio de 808,5 toneladas diarias.

En la Cantera se extrajeron 101.456 toneladas de piedra y en los Sondeos 44.486 de sal.



LA FABRICA *por dentro.*

MOVIMIENTO DE PERSONAL

ALTAS:

No se registró ninguna.

BAJAS:

Serapio Gutiérrez Gandarillas, Fermín Herrera Revuelta, Juan Nicolás García, Víctor Iglesias Arnáiz y Bernardino Coterillo Coterillo.

NOMBRAMIENTOS

Don Antonio Paredes Gutiérrez, de Manutenciones, ha sido designado Capataz de Peones.

Don Demetrio Toyos Toyos, de Barrilería de hierro y don Moisés San Julián Ruiz, fueron nombrados capataces de oficiales y don Ramón Retuerto García pasó a Listero.

Nuestro parabién.

JUBILACIONES

Después de haber prestado servicios durante 42 años, ha sido jubilado don Serapio Gutiérrez Gandarillas, del servicio de Albañiles.

Asimismo se jubiló don Fermín Herrera Revuelta, empleado de Tuberías, después de 37 años de servicio.

Les despedimos efusivamente deseándole toda clase de venturas en esta nueva etapa de sus vidas.

ANIVERSARIOS

En el mes de julio ha cumplido 25 años de servicios a la Sociedad, don Cipriano Morán Cuevas, de Ajuste, y 40 años don Antonio Ruiz Obregón, de Generadores.

OBRAS

Las más importantes iniciadas este mes de julio han sido:

- La reparación del secador n.º 1.
- Reparación del turbo soplante n.º 2.
- Reparación de los generadores n.º 13 y 14.
- Reparación de la batería de Potes n.º 7.
- Cierre de ladrillo del Edificio de barro al mar.
- Modificación del elevador de cal de los hornos.

DIVERSIDADES

En el transcurso del mes de julio han visitado nuestra fábrica los Sres. Verhas y Waleffe, Director General y Secretario General de la Dirección de Barcelona, respectivamente, y el Sr. Iborra, director de las minas de Lieres.



Nuestro Secretario General, don David García Nuevo, ha sido reelegido Presidente de la Mutualidad de Industrias Químicas de la zona Norte.



Con motivo de la peregrinación al Santuario de la Bien Aparecida, se trasladaron a aquel lugar para postarse ante la Virgen, Patrona de la provincia, 250 compañeros que hicieron el viaje en un tren especial.



NUESTRA DEMOGRAFIA.

Nacimientos

Desde la publicación de nuestro último número hasta la fecha se han producido estos nacimientos:

Un niño, José Leandro, hijo de los esposos don José Morante Isequilla, empleado de CCC y doña María Nieves Respuela Iglesias.

Un niño, José Alfonso, hijo de los esposos don Isidro Gómez Gutiérrez, de Cantera y doña Angela Póo Pérez.

Una niña, María Soledad, hija de los esposos don Saturnino Balbontín Coterillo, de Cáustica y doña María Asunción Delgado Pérez.

Un niño, Faustino, hijo de los esposos don Faustino San Miguel Pérez, de Sondeos y doña Josefa García Mijares.

Un niño, Adolfo, hijo de los esposos don Adolfo García Balbontín, de Calderería y doña Pilar Ibáñez Martínez.

Una niña, María del Pilar, hija de los esposos don José Luis Onandía González, de Carbonatación y doña Carmen Sánchez Peña.

Un niño, José Antonio, hijo de los esposos don Eusebio Gómez San Miguel, de Embalaje y doña Pilar Sánchez González.

Una niña, Aurora del Mar, hija de los esposos don Manuel García Pérez, de Embalaje y doña Esperanza Toyos Alonso.

Un niño, José Antonio, hijo de los esposos don Bonifacio Pérez González, de Carbonatación y doña María García Fernández.

Un niño, Jesús, hijo de los esposos don Salvador Ruiz, de Calderería y doña Cesárea Eguren Gutiérrez.

Un niño, José Luis, hijo de los esposos don José Luis Galván Gutiérrez, del PVC y doña María del Pilar Hoyuela Andréchiga.

Una niña, Ana María, hija de los esposos don Cons-

tantino Gárate Galdós, de Calderería y doña María Teresa Celis Gutiérrez.

Un niño, Luis Antonio, hijo de los esposos don Antonio Pérez Gutiérrez, de Carbonatación y doña Asunción Gutiérrez Bustamante.

Nuestra enhorabuena a todos estos matrimonios.

Matrimonios

En Julio contrajeron matrimonio:

Don Rufino Herrera Cuevas, del Laboratorio, con la señorita Pilar Cosío Morante.

Don Agustín Madraza Sánchez, de Sondeos, con la señorita Carmen Pérez Corral.

Don Antonio Troule Onandía, de U. E. con la señorita Luzdivina Onandía Villegas.

Don Gerardo Aizpeolea Ferreras, de Sondeos, con la señorita Aurora Gómez Sáiz.

Don Saturnino Gutiérrez Herrera, de Sondeos, con la señorita Esther Miranda Villoria.

Don Francisco Lorenzo Corral, empleado de la Sala de Estudios, con la señorita Pompeya Monteagudo Bolado.

Nuestra efusiva felicitación.

Defunciones

Han fallecido los respectivos padres de don Alfredo Sánchez Abad, de Carbonatación y don Federico Ceballos Blanco, de Reparaciones.

También han dejado de existir las madres de don Isidoro y don Antonio Arozamena Natural, de Mantenciones y Ajuste, respectivamente, y don Julián Martín Fernández, de Reparaciones.

A todos ellos nuestra sentida condolencia.

MEA CULPA

En el último número del Boletín, precisamente en el párrafo segundo de la segunda columna del suelto titulado «El plus de distancia», se deslizó una mayúscula equivocación. Textualmente decíamos así: (Es decir que si un peón, pongamos como ejemplo, que tenga un jornal base de 36 pesetas, vive a 20 kilómetros, cobrará 12 pesetas de plus tope fijado por dicha disposición).

Terrible coladura, amigos. Si el máximo a cobrar por plus de distancia es el 25 por ciento del sala-

rio base, a cualquier chaval de nuestras escuelas se le ocurre, a las primeras de cambio, que el 25 por ciento de 36 son 9 y no 12.

Quedamos pues en que la máxima percepción del operario del ejemplo habría de ser 9 ptas. y no 12.

Por favor, que sirva de rectificación este «mea culpa»... no de la redacción de LA FABRICA sino del servicio que nos facilitó el dato.

¿Vale?

CUATRO DIRECTORES EN MEDIO SIGLO



DON PABLO ALBAN fué el primer Director de la fábrica de Torrelavega. Desde que se iniciaron los primeros trabajos de construcción, en 1904, monsieur Alban dirigió todas las actividades de la fábrica. Edificios, aparatos, instalaciones, todo fué llevado a buen fin bajo su control técnico.

Durante la larga época de mando del señor Albán, pasaron por la fábrica diversos ingenieros.

En Noviembre de 1919, semanas después del cese del señor Alban, ocupó la Dirección, don **EGIDO WALEFFE**, que desde 1908 se hallaba en Barreda.

Conocía, por haberla seguido, día a día, la marcha de la fábrica desde el instante de su fundación. En su época se dió un gran avance en sus cifras de producción, y a sus órdenes y como ingeniero de fabricación estuvo durante unos años, el señor Gufroy, actual Director General Técnico.

El señor Waleffe (padre de nuestro actual Secretario General de la Dirección General para España) falleció repentinamente el 13 de Octubre de 1931, en el interior de su automóvil, cuando regresaba de Santander.



DON ADRIAN HENRION se posesionó de la Dirección en Noviembre de 1931. También él estaba perfectamente identificado con la fábrica española de la que ya en 1905, y años sucesivos, había sido ingeniero.

Su paso por la Dirección coincidió en los primeros años y hasta el final de la Guerra de Liberación, con ambientes sociales enrarecidos y dificultuosos.

Mr. Henrion llegó a la edad de jubilación en el año 1947 y el día 31 de Marzo hizo su despedida como Director.

Trabajador infatigable, el señor Henrion, después de su retiro, se trasladó a Verdún (Francia), donde vive.

Y el último Director de este medio siglo es nuestro actual **DON MARCELO PIRON**, que llegó a España en 1937 para ocupar el cargo de Ingeniero y que después de haber sido durante varios años Ingeniero-Jefe fué designado para la Dirección, de la que se hizo cargo en el día primero de Abril de 1947.

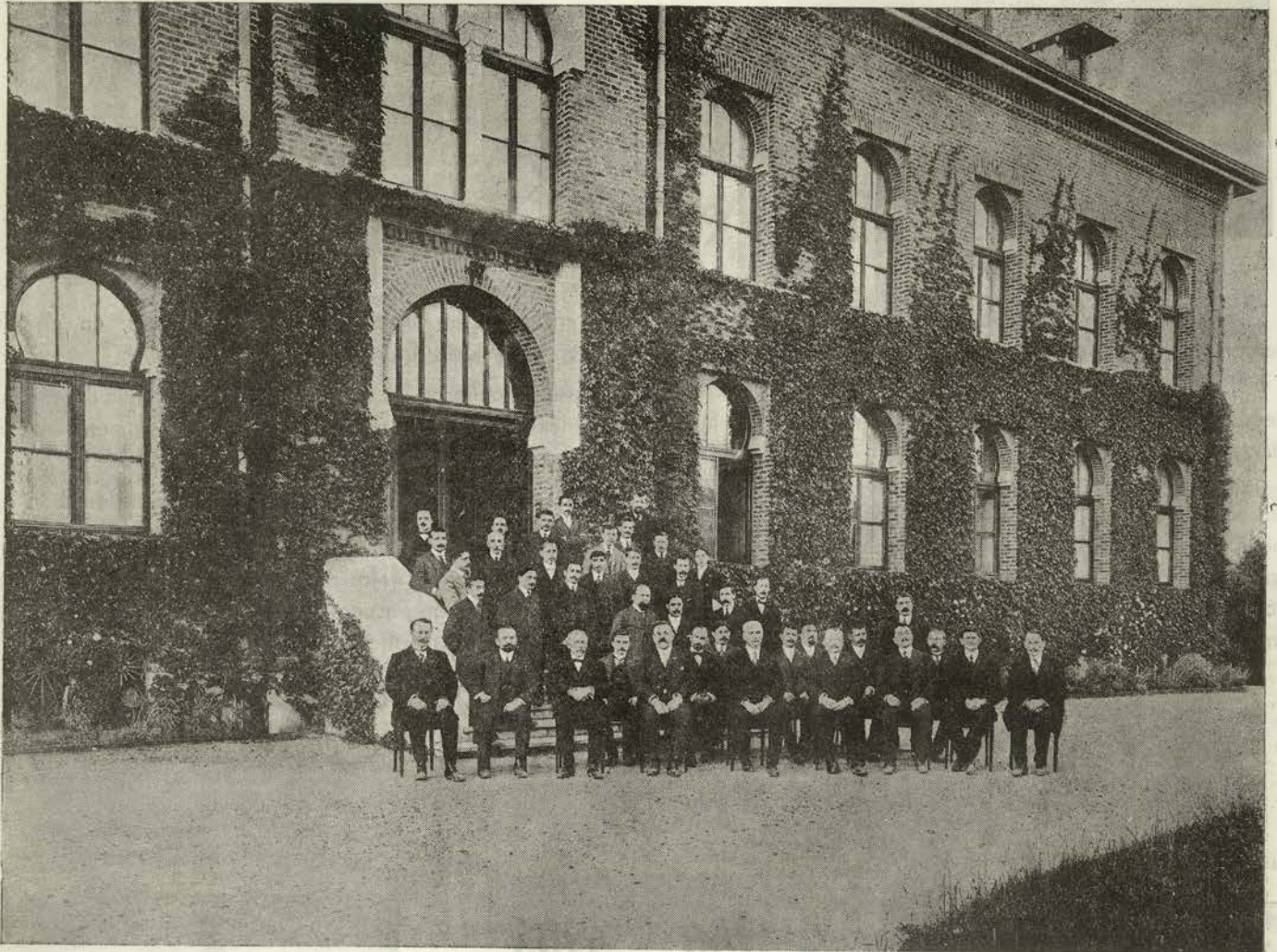
Acaso sea la etapa del señor Pirón la de mayores trabajos desde los primeros tiempos. La producción se ha acrecentado en proporciones muy grandes ante la exigencia constante de la industria española que precisa nuestros productos como materia prima básica para sus fabricaciones.

Torrelavega ha llegado en 1958, orillando los inconvenientes que plantea a la economía española la carencia de divisas, a la cifra mensual record de fabricación.

Nuestro Director tiene, además, ante sí la tarea de esa ampliación de la fábrica que está ya en marcha y que nos llevará a sobrepasar las mil toneladas diarias, dentro de muy pocos años.



Cuarenta y seis años atrás



Todavía no se había conmovido la humanidad con la Gran Guerra, cuando fué tomada esta foto.

Aunque no con precisión exacta, podemos situarla en los finales del 1912. Entonces se preparaba la Sociedad para celebrar el Cincuentenario de su fundación y la Administración Central decidió confeccionar un Gran Album que recogiera en sus páginas documentos gráficos de la existencia de sus fábricas y del personal de éstas.

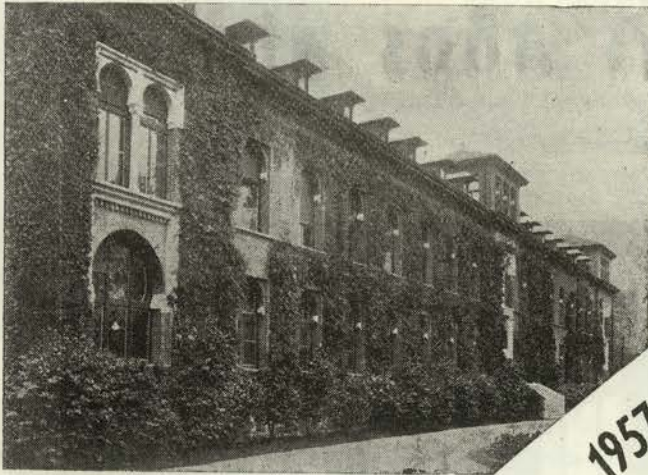
En Torrelavega se hizo este grupo en el que se han reunido técnicos y administrativos. Es una fotografía con el aire inconfundible de una época en la que el mundo marchaba más parsimoniosamente, con sensatez superior a la de nuestros días en los que no es posible hallar el tiempo necesario para posar ante la máquina —la inefable máquina de la pera de goma como disparador y el pajarito presto a asomarse bajo el paño de dos

caras con que el «retrafista» envolvía su cabeza — con la estática pulcritud de nuestros antecesores.

Hemos tenido que mostrar la foto a muchas personas para poder dar los nombres de los que en ella aparecen y tenemos que rumiar la contrariedad de colocar alguna X, letra que universalmente se traduce por el adjetivo: desconocido.

De derecha a izquierda están sentados los señores: Leroy, Francois, Lacreuse, Miseramond, Menouret, Langlois, Quirós, Zemb, Albán, Klein, Argumosa, Waleffe, Van Esnick, Paternotre, Pierrard y Dewolff. De pie, de derecha a izquierda y comenzando por la primera fila y siguiendo cada una de las otras: Harter, Pérez (Miguel), Pérez (Faustino), Blázquez, Gay, Vierna, Erviti, Oroza, Grijuela, Sáez, Reca, Pastrana, X, García (Aniceto), Cañas (Antonio), X, Escoubés, X, Brevers, X, X, y un grupo de Lieres, con don Paco el médico...

HOY Y AYER



1957



1907

En 1904 ya fué necesario establecer las primeras listas de personal y liquidar las primeras hojas de jornales.

Eran los momentos iniciales del desmonte y el relleno. Peones y braceros como hombres y picos y palas como instrumentos.

Estas operaciones forzaban la necesidad de una administración, de una oficina. Y primitivamente, en tanto se cimentaban las bases de la que hoy ocupamos, se habilitaron unas berracas enclavadas exactamente en el lugar que hoy ocupa el segundo chalet de la margen izquierda de la carretera de Santander, en dirección a este lugar. En la actualidad

está enclavado en tal sitio el hotel número dos, en el que residen los señores Tourtchine y Azofra.

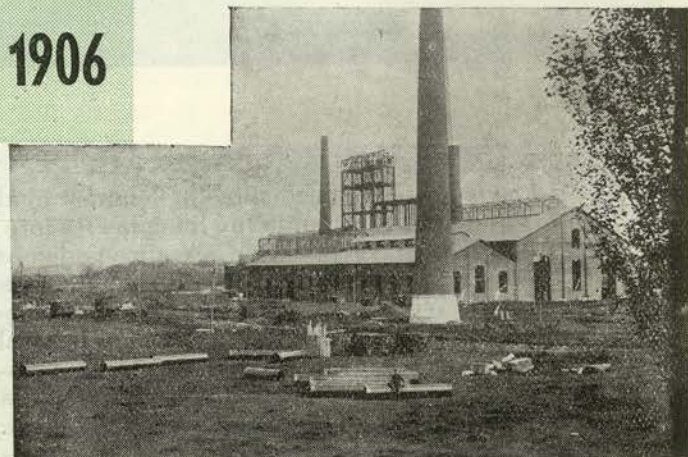
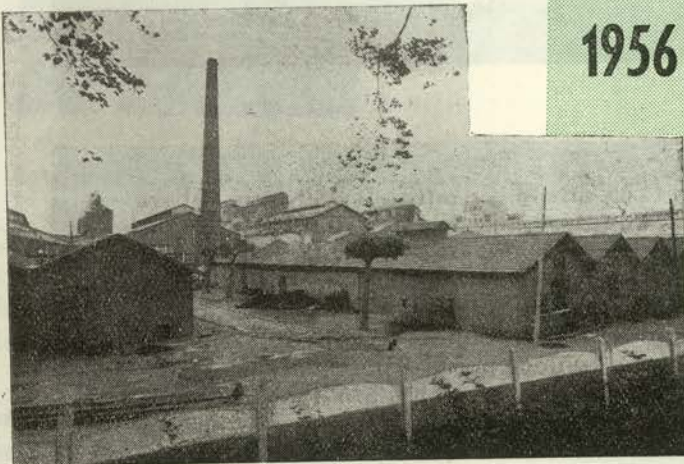
Allí se pagaron los primeros jornales y en una dependencia anexa, el doctor Argumosa atendió a los primeros enfermos y curó a los primeros heridos.

Después, muy pronto, en 1907, se iniciaban las obras de la construcción del edificio de las oficinas generales.

Y aquí están las fotos de ahora y de entonces, en un hoy ayer y que han pasado sensiblemente sobre más de una generación de administrativos.

1956

1906



Estos otros dos contrastes corresponden a la parte de fabricación, a lo técnico.

También en 1906 se ponía el ramo en los edificios de la sala de máquinas y asomaba sus cabellos de hierro, bien peinados, el edificio de la destilación.

Ya para entonces se erguían vanidosas las primitivas chi-

meneas que comenzaron a manchar de negro humo el cielo de Barreda. Desde el mismo o casi el mismo lugar en que el viejo fotógrafo tomó, utilizando el trípode y la larga exposición, la fotografía del lugar, la modernísima máquina de Bustamante Hurtado nos ofrece la perspectiva de 1956, en contraste —otro hoy y otro ayer— de lo que puede contemplarse desde la misma base de enfoque.

¿SABIAIS... DONDE VIVIMOS?

Cuando se escucha la grave voz del pito, señalando la entrada al trabajo, todos afluimos a la fábrica utilizando los más diversos medios de locomoción. Nos saludamos, compartimos después las tareas de la labor durante las ocho horas de la jornada y quienes estamos encuadrados en un mismo departamento nos conocemos bien y sabemos perfectamente donde vive cada cual. Pero, ¿a que no habeis pensado nunca en qué lugares y en qué pueblos viven los demás de la fábrica?

Aquí teneis unos curiosos datos —de cuya aproximación respondemos, aunque no de su completa exactitud— que os pondrán al corriente de la distribución geográfica de los hogares de todos. Están obtenidos por centro de trabajo, es decir, Fábrica, Cantera y Sondeos. Es así:

Alfoz de Lloredo	4	Polanco	42	Oruña	4
Arce	18	Posadillo	36	Posadillo	1
Bielva	1	Quintana	1	Polanco	1
Boo de Piélagos	11	Queveda	43	Requejada	6
Cohicillos	1	Quijas	5	Rumoroso	1
Campuzano	48	Requejada	60	Rinconeda	1
Cabezón de la Sal	5	Rumoroso	13	Suances	20
Cerrazo	5	Riaño	3	Soña	1
Carranceja	4	Renedo de Piélagos	1	Tagle	3
Cóbreces	3	Santander	6	Cuchía	31
Cabuérniga	1	Soña	15	Total en Cantera 253	
Comillas	1	Santillana del Mar	23	Arce	1
Cuchía	13	Santiago de Cartes	7	Bárcena de Cudón	3
Cudón	40	Sierrapando	43	Barreda	1
Camargo	2	Suances	49	Boo de Piélagos	1
Cortiguera	28	Tagle	9	Cortiguera	1
Camplengo	13	Tanos	24	Cudón	10
Duález	19	Torrelavega	175	Cuchía	1
Entrambasmestas	1	Torres	4	Mogro	1
Golbarido	2	Ubiarco	1	Miengo	6
Ganzo	26	Viérnoles	7	Mar	5
Gornazo	11	Vioño de Piélagos	8	Oruña	2
Helguera	6	Vispieres	5	Ongayo	1
Herrán	18	Villapresente	12	Polanco	41
Hinojedo	46	Viveda	55	Posadillo	26
Los Corrales de Buelna	1	Vioño	2	Requejada	12
La Veguilla	5	Zurita	5	Rinconeda	12
La Montaña	1	Barreda-Barrio Obrero y Rinconeda	304	Rumoroso	9
Molledo	1	Total en Fábrica... 1.426		Santillana	1
Miravalles	2	Arce	6	Suances	2
Mercadal	1	Boo de Piélagos	9	Soña	10
Mijares	6	Bezana	1	Torrelavega	2
Miengo	56	Barreda	1	Villapresente	2
Mar	37	Campuzano	1	Vioño de Piélagos	1
Mogro	11	Cudón	53	Total en Sondeos..... 151	
Oreña	7	Hinojedo	6	A esto hay que añadir los empleados cuyo 85 % reside en Barreda y Torrelavega, y un 15 % en lugares muy distintos.	
Oruña	16	Miengo	82		
Ongayo	5	Mogro	20		
Pando	2	Mar	4		
Puente San Miguel	9	Mortera	1		
Puente Viesgo	1				



Jurado de Empresa

REUNION MENSUAL

Preside el señor García Nuevo y asisten, además del Secretario, señor Cabrero, los Vocales don Manuel Vierna Hazas, don Luis Díaz García, don Manuel Palacios Roira, don Luis de la Fuente Fernández, don Casiano Gutiérrez Fernández, don José Laso Ortiz y don Julio Aguilera.

Leída y aprobada el acta anterior se pasa al informe de Comisiones.

PLUS FAMILIAR

No hay ningún asunto a tratar.

SEGURIDAD E HIGIENE

La Comisión, que celebra su reunión con asistencia de los Vocales del Jurado, trata estos asuntos.

Revisión de nueve cuestionarios de accidentes del mes anterior.

Señalamiento del índice de frecuencia del mes de junio que es de: 22 personal obrero y 19 obreros más empleados, contra 16 y 15 del mes anterior.

Se resolvieron 50 fichas del tablero de actividad de las que 5 eran concernientes a escaleras y pasarelas, 9 a lugares de trabajo, 20 a instalaciones eléctricas, 3 a instalaciones mecánicas, 2 a losas y alcantarillas, 4 a defensas, 2 a barandillas, 1 a alumbrado y 4 a diversas actividades.

Información de haberse iniciado los trabajos de instalación de tuberías, centrífuga, etc para la puesta en marcha del servicio de agua filtrada con destino a los cuartos de aseo y duchas.

Información sobre el embellecimiento y ordenación de los lugares de trabajo y calzadas de la fábrica, para lo que se confecciona un esquema de actividades que abarcan: pintura y revisión de señales; pintura y revisión de servicios higiénicos; ordenación de tajos de contratistas; revisión de protecciones exteriores; ordenación de materiales de construcción en determinados lugares; señalizadores, etc.

RECLAMACIONES

OBROEROS DE CAUSTICA.—Informe favorable en petición de cuatro obreros de Cáustica que solicitan categoría de especialistas por trabajar como embaldosadores fogoneros.

OBROEROS ELECTRICISTAS DE CANTERA.—Los Vocales del Jurado entienden que no pueden pronunciarse respecto a la categoría que reclaman, por la diversidad de trabajos que realizan, y recomiendan co-

mo único procedimiento viable para decidir sobre su clasificación el que se sometan, como propone la Empresa, a la correspondiente prueba de capacidad.

PATIO.—Se acuerda confirmar determinaciones anteriores, considerando con categoría de peones especializados, a los operarios Emilio Pinto García y Vicente Palomera Peña, que trabajan en la reparación de vías, máxime teniendo en cuenta que en tales acuerdos se pidió a la Dirección que les fuera concedida a estos obreros una prima o suplemento cuando trabajen en vías.

TUBERIAS.—Angel Pechero solicita categoría superior y su pretensión queda pendiente de ampliación de informe.

U. E.—Los obreros Domingo y Pedro Gutiérrez solicitan se les conceda como antigüedad todo el tiempo que llevan trabajando en la Empresa.

Los Vocales, teniendo en cuenta lo que establece la Reglamentación de Industrias Químicas, que concede la antigüedad en la categoría, no en la Empresa, estiman que no existe base reglamentaria para apoyar tal solicitud.

EXPEDIENTES POR FALTAS EN EL TRABAJO

Los Vocales son informados de los que actualmente se hallan en período de tramitación.

FONDO DE AYUDA AL PERSONAL

El Secretario da cuenta de las cantidades distribuidas en julio que ascienden a 7.535 pesetas, de las cuales 2.500 corresponde a tres prestaciones extraordinarias y 5.025 a prestaciones a obreros enfermos desde dos años.

El mismo Secretario da cuenta del movimiento habido en el segundo trimestre de 1958, según el cual la aportación del personal obrero ha sido de 13.405 pesetas, la de los empleados de 6.648 y la de la Empresa de 20.053, habiendo concedido socorros por un importe total de 35.150 pesetas.

Por último, fueron concedidas para el mes de agosto: una prestación de 3.500 por gastos extraordinarios con motivo de la grave enfermedad de la esposa de un operario; dos de 2.000 pesetas cada una por operación y sobrealimentación y por larga enfermedad de la esposa de un compañero, coincidente con un accidente de trabajo del mismo y dos de 500 para ayuda de gastos ocasionados por la enfermedad de la hija de un operario y para sobrealimentación de otro.

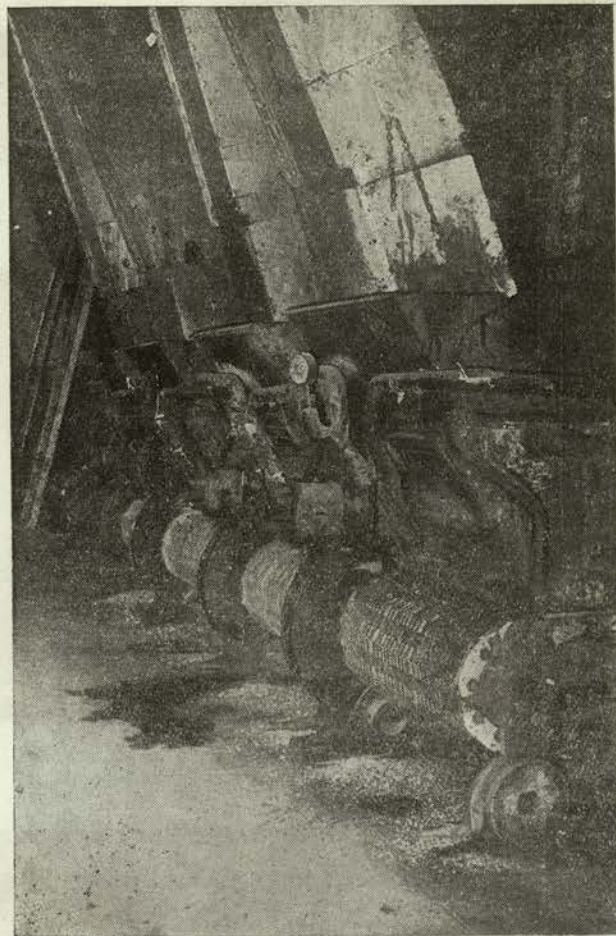
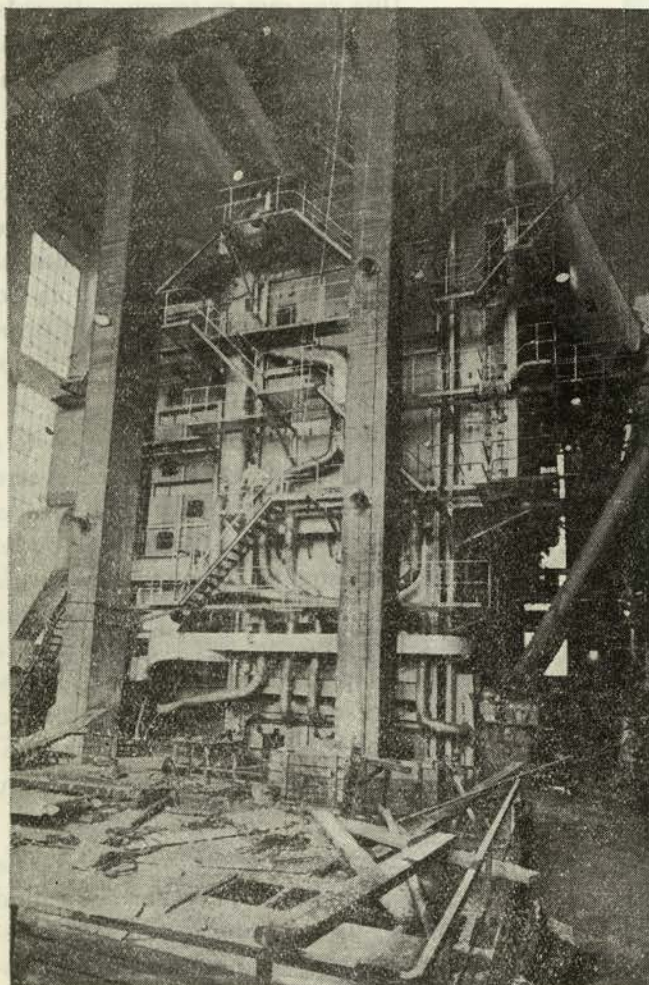
LO MAS VIEJO Y LO MAS NUEVO

Y lo que son las coincidencias, la misma firma suministradora construyó lo más viejo y lo más nuevo que tenemos en los servicios generales de fabricación.

Babcock Wilcox fabricaba y montaba antes de 1908 los primeros generadores de vapor, números 5 al 16, y realizaba apenas hace un año, en 1957, la instalación de las dos grandes calderas de la Nueva Central Térmica.

Desde la antigua fecha hasta hoy, los generadores pequeños han venido trabajando sin interrupción. Algunos se han transformado para quemar fuel mediante la instalación de mecheros Pillard, otros transformaron su mecanismo exterior, pero los hogares, esas grandes panzas cuyos intestinos contemplamos a través de las mirillas del control son aterradoras infernos, rojos y caliginosos, son los mismos de entonces.

Ahí teneis el contraste de la fachada, somera y



sencilla de los primeros y la majestuosa, complicada y más racional de una de las nuevas calderas.

Son dos épocas, dos concepciones distintas, que separan técnicas, o mejor expresado, que representan el avance de una técnica.

Sin embargo, los efectos de realización no son demasiado dispares. Un viejo generador tenía, y tiene, una superficie de calefacción de 301 m². La flamante caldera tiene 228 m². Contra la vieja superficie del recalentador de 81 m² tenemos en la de ahora 625 m² y a los primitivos 6,7 m² de la parrilla corresponden ahora 29,3.

Y mientras en 1908 los generadores trabajaban en régimen normal, con una presión de vapor de 12 kgs., ahora, esas gigantescas calderas de la Térmica llegan a la cifra de 57 atmósferas.

Sí. Dos épocas con una específica transición entre ellas. Pero las viejas calderas no se sienten todavía humilladas por las nuevas en cuanto a efectividad y sólo se sienten muy distantes cuando comparan su línea vetusta con la moderna de sus predecesoras.

YA TENEMOS

NUEVO JURADO DE EMPRESA

Los Enlaces le eligieron por votación. Casiano Gutiérrez y Santos únicos titulares «supervivientes» del anterior.

Se había previsto todo lo necesario para celebrar la elección del nuevo Jurado de Empresa por cese reglamentario del anterior.

La votación se celebró en la Sala de Juntas del Jurado, en la que previamente habían sido colocadas las urnas y en donde se constituyó la mesa.

Para presenciar el acto y contestar a las consultas que les pudieran ser hechas, llegaron el Delegado Provincial de Sindicatos, señor Navarro Villodre y el Vicesecretario Provincial de Ordenación Social, señor de la Cruz.

Fué rápida la votación y al cabo de hora y media ya quedaba elegido el nuevo Jurado.

Una vez que se terminó la votación y fueron expedidas las actas, nuestro Director General, señor Verhas, y el señor Piron, pasaron a saludar a los Enlaces y a los nuevos Jurados.

Ambos pronunciaron unas sencillas palabras de felicitación a los recién nombrados y el señor Verhas hizo patente la complacencia de la Sociedad porque el Jurado sea un organismo vivo, activo, imbuído del mejor deseo de colaboración.

También el señor Piron felicitó a todos y cerró el acto el señor Navarro Villodre, quien afirmó que era agradable y llenaba de satisfacción el poder entablar conversaciones cuando surgía la necesidad de ello, con una Empresa como Solvay, que tan bien interpreta los conceptos laborales y tan afectivamente resuelve todos los asuntos con su personal. Exortó a los nuevos Jurados a que realicen una labor justa y ponderada al tiempo que inquieta.

Finalmente se sirvió una copa de vino español y el señor Verhas saludó uno por uno, a todos los Enlaces, interesándose por su trabajo y sus problemas.



Arriba.—Aun cuando los electores no eran muchos el local de la elección se atiborró. La elección fué una repetición constante de esta escena.

En el centro.—Una vez hecho el recuento de papeletas y, por tanto designado ya el nuevo Jurado, nuestro Director General señor Verhas, pronunció unas palabras de saludo.

Abajo.—Y terminada la frase protocolaria le fueron presentados a Mr. Verhas todos los Enlaces Sindicales y Jurados que se hallaban presentes. Aquí charla con uno de ellos.



José Luis Garzón Sáiz



Benito Fdez. Aparicio



Segundo Hoyuela Pérez



Javier Mozas Rancaño



Casiano Gtrrez. Gtrrez.



Benito Liaño Oruña



Agustín Santos Renero



Daniel Gutiérrez Martín



Angel Hidalgo Palacios



Jesús Díaz Agudo



Rufino Tresgallo Gandiaga



Aniceto Ibáñez García



David García-Nuevo (Presidente)



Ramón Gutiérrez Gutiérrez



Pablo Alvarez Alvarez

Y aquí tenemos a todos los componentes del nuevo Jurado. Los hemos colocado en equipo. Arriba, los doce titulares con su Presidente, y abajo, los doce suplentes, también con su Presidente suplente.



M. Diego (Presidente suplente)



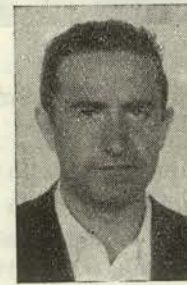
Pablo Bolado Ruiz



Bernardino Cles. Cacho



Baldomero Celis Pardo



Francisco Palacios G.



Gregorio Menocal García



Tomás Calderón Guerra



Nicanor Herrera Escalante



Manuel Peña Rodríguez



Luis de la Fuente



Sumillera (Inco. Suplente)

JOSE DIAZ PALACIOS

FUE AGUADOR, TRANSPORTÓ SACOS, DESCARGÓ
CARBÓN Y LLEGÓ A CONTRAMAESTRE

He aquí una entrevista que bien pudiera haber sido escrita sin necesidad de haberla celebrado. La vida laboral de José Díaz Palacios es un escaparate que todos han contemplado, aún sin querer, sencillamente al paso ante él, en el que todo está a la vista. No hay rincones en él. La luz lo invade todo y sus contemporáneos, lo mismo que quienes trabajan a sus órdenes, saben sobradamente cómo era Díaz aguador, el Díaz peón, y el Díaz contra-



maestre. La convicción personal de uno es que ha triunfado en el maratón del trabajo por tesón, laboriosidad y honradez, dejando todavía fuera la enumeración de otras cuantas buenas cualidades.

En Díaz se hace real, terriblemente real, ese dicho español de

«...cocinero antes que fraile». Fué mandado muchos años y así pudo mandar él después.

En fin, estábamos diciendo que ello pudo escribirse sin entrevista por esa diafanidad de la vida del hombre y también porque uno le conoce exacta y efectivamente a través de la amistad.

Pero dejémosle que él hable, que ya va siendo hora:

—Nací en un 18 de Julio.

(Uno apostilla la coincidencia del trabajador que viene al mundo en un día en que hoy se exhalta al trabajo).

—Fué hace 63 años, en 1895. En Polanco.

Pepe se zambulle en un recuerdo y monologa sin inflexiones de voz y sin otras interrupciones que

las de el tic ruidoso de la boca, tan característicamente suyo.

—No me recuerdo de otra manera que trabajando. Con nueve años ya era el auxiliar de mi padre en la contrata que como carretero tenía con la Empresa. Era en 1904 cuando empezaron los trabajos en la fábrica. Transportábamos con el carro y desde las marismas de Mar, juncos que se utilizaban para hacer los ladrillos. Me gustaba aquello, aunque en realidad a tal edad todo

tiene que parecernos bien. Pero mi padre tenía otros proyectos; pretendía algo más estable para mí y un día me dijo: «Pepe, vamos a ver si entras en la fábrica. Eres todavía un niño, la Empresa es fuerte y ahí habrá con el tiempo buenos puestos. Todo es cuestión de trabajar duro...» Pocos días después ya era



un obrero de Solvay. Exactamente el 21 de Agosto de 1908 tenía el primer jefe, que era Adolfo Calderón, a cuya cuadrilla me destinaron como aguador.

(Y Díaz hace su primera explicación después de tan larga parrafada).

—Los críos estábamos todos de eso, de aguadores. Aquello era agradable, pues se gozaba de la libertad que pide la niñez y además ganaba ¡seis céntimos! a la hora y algún cigarrillo que regalaban. En diez horas, jornada normal de trabajo en aquellos días, embolsaba seis perras gordas que colmaban de momento todas mis apetencias.

Los años pasaban y me iba haciendo hombre. Creía y los músculos se iban haciendo fuertes. Ya aquello del botijo y el barril del agua me caía mal; pensaba

que podía hacer trabajos que rindieran más al patrono y a mí mismo. En 1911 dí el primer salto. Me destinaron a la cuadrilla del Patio y mi trabajo consistía en transportar sacos de sosa, en carretillo, desde Embalaje hasta la Cáustica. Nuevo jornal: un real a la hora. Aquí tengo una papeleta de cobro de aquella fecha.

(Díaz echa mano al bolsillo y da una tarjeta rosa, esa misma que reproducimos en la información y en

IMPORTE DE LOS JORNALES
del mes de *Octubre* de 191*3*

SOLVAY Y C^{ia}
TORRELAVEGA

Número *87*
José Díaz

Suma a pagar: Ptas. *71.65*

DETALLE

286 1/2 horas a Plus. *0.50*

Anticipos	<i>20.00</i>	
Carbón		
Servicio Médico	<i>1.00</i>	
Leña		<i>20.00</i>
Juzgado		

Líquido a pagar: PTAS. *71.65*

RECIBI

1. Quincena *José Díaz*

2. Quincena *José Díaz*

la que se comprueba que, efectivamente, en aquel mes de Octubre había trabajado 286 horas y media que le reportaron 71,65 pesetas).

(Y aquí surge la anécdota).

—Hombre, a propósito: Cuando ganaba nueve y medio, al dar la cuenta a mi madre, no nos entendíamos siempre muy bien y ello me decidió decirle a Menouret, mi jefe, que para evitar estos líos me cambiara el jornal, subiéndolo a diez reales o bajándolo a nueve. ¿Sabe lo que hizo? ¡Bajármelo a nueve! Pero fué una broma porque a la liquidación siguiente lo subió a diez.

Dos años más tarde, en 1913, me pusieron en la descarga de carbón; descargaba los vagones de hulla que traían a Requejada el Tachín y el María Luisa, los dos barcos que entonces tenía la Sociedad.

(Este es el momento de preguntar y le digo):

—¿Cuántas horas tardaba en vaciar un vagón?

—¿Horas? —me dice un poco furioso— Siete vagones al día.

(Debo haber puesto cara de incrédulo, puesto que se revuelve rápido).

—Sí, señor, siete vagones. Y tengo testigos de ello.

—¿Por ejemplo?

—Daniel Polanco es uno. El trabajaba conmigo en la cuadrilla de 40 hombres que mandaba Manuel Palacios, el de Barreda.

(Díaz simultaneaba entonces la pala con el timón de una canoa. Fué marinero... de agua dulce, como yo le digo embromándole. El patroneaba la embarcación que había en Requejada y que era utilizada simultáneamente como instrumento de trabajo y elemento de recreo).

—Yo era patrón de río, pero también hacía viajes por mar.

—¿Buen oficio?

¡Qué va! Le tomé antipatía después que nos hundimos con ella, gracias a Dios ya dentro de la ría, cuando regresábamos de Santander, don Pablo Alban y yo solos.

(Proseguimos con la narración de una vida que sigue siendo afanosa pero que se va elevando).

—Capataz de una cuadrilla de treinta y tantos hombres en 1920 y por fin, en 1943, cuando se jubiló Agudo, Contra maestre de Patio, pasando a empleado muy poco después.

—¿Y ahora?

—Son 63 años y tengo cerca de la mano la fecha de la jubilación. Este año es para mí un compendio de satisfacciones. Cumpló los cincuenta años de la Sociedad, recibo una preciada condecoración belga, sigo trabajando y vivo feliz y contento. ¿Se puede pedir más?

(No, Díaz; no se puede pedir más. Están ya lejos los tiempos del carro, de las caminatas en albarcas o descalzo desde Mar a la fábrica, del botijo y de la pala del carbón, pero a usted le quedan todavía dos años de mímica y ademanes al dar órdenes para llegar al merecido descanso, tras haber conseguido la justa recompensa a toda una vida de trabajo y fidelidad).

LOS GUANTES DEBEN USARSE EN MUCHAS TAREAS, PERO NUNCA TENIENDO PIEZAS EN ROTACION

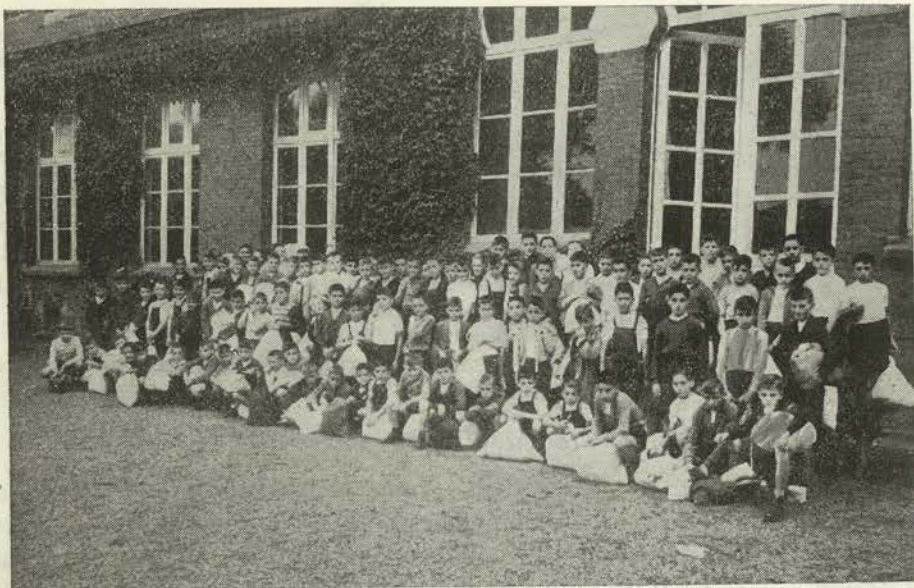
MUCHACHOS Y MUCHACHAS AL AIRE LIBRE

De Julio a Septiembre, con matemática regularidad —tal y curl como si se tratara de un raylle deportivo— más de doscientos muchachas y muchachos, en turnos independientes, tonifican sus anatomías y lijan su espiritualidad en los altos del monte de La Dehesa, en la mismísima falda, polícroma más que verde, de la cordillera del Saja.

Salen de Barreda con lágrimas en los ojos los tímidos y apegados al regazo materno y con sonriente despreocupación los más audaces, a correr esta inefable aventura de Las Colonias.

Todos los años los visitamos allá arriba y todos los años los encontramos gozosos, rodeando afectivos a esa bella paloma blanca que es la señorita Josefina que los cuida, mimma y vuelca sobre ellos su incontenible ternura.

En esta ocasión dejamos de lado la crónica vestida de soleadas frases para encaramar al lector sobre el reportaje gráfico de Bustamante Hurtado, que ha recogido segundos vivos de esta vida al aire libre de chicas y chicos.



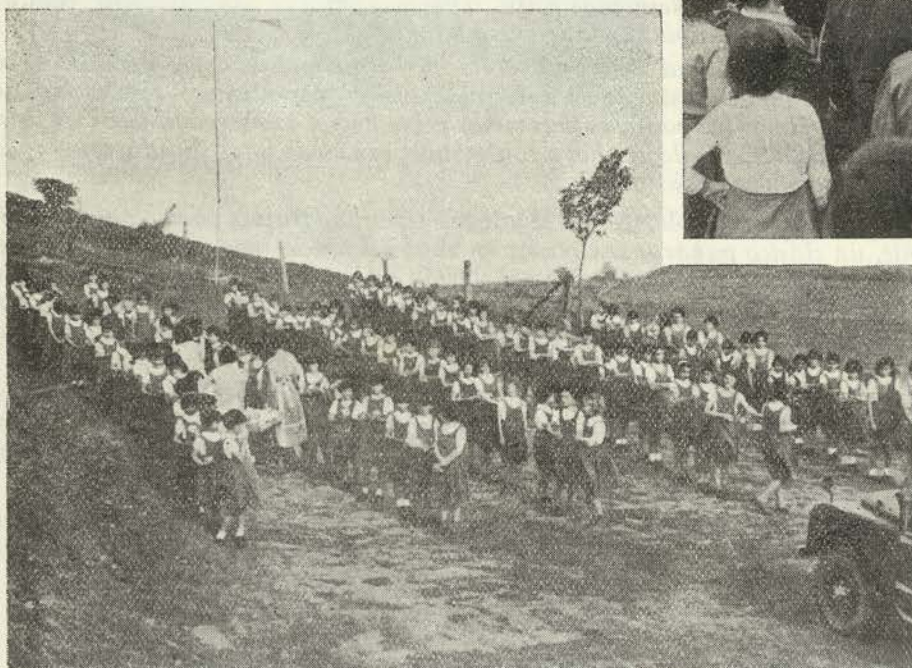
Los niños no se han enfrentado todavía más que una vez al objetivo. Y fué precisamente ante la puerta de la escuela, en la que han de trabajar durante el curso, para llegar a estas vacaciones dichasas.



Perrerras podría ser el título ideal de esta foto en la que la Leona, fiel guardián del campamento, soporta paciente el manoseo de las niñas.

Es gloria el agua fresca que, canalizada desde el manantial, sacia la sed de las pequeñas que se disputan la primacía ante el grifo.

Con las montañas conviven un puñado de niñas de las Minas de Lieres y cuando el doctor Díaz Esnal llegó hasta ellas le recibieron con una cancionosa tonada asturiana.



Las horas del día se pasan en completa libertad. Únicamente a las horas de comer se impone una formación como esta para pasar perfectamente a los comedores.



Acaban de repartir la merienda y las «peques» son sorprendidas derrochando apetito y fruición. ¡Que aproveche, amigas!

PANORAMICA HISTORICA

EN OCHO FOTOGRAFIAS

Hace ya algunos años que en lo recóndito de un cajón de semi-olvidada mesa de archivo encontramos una caja de cartón llena enteramente de placas fotográficas. Cristales negros, mohosos, con siluetas desvaídas y sin referencia ni cita que pudiera indicar con exactitud la fecha en que habían sido impresionadas.

Recogían, en su totalidad, vistas y aspectos de las primitivas construcciones de la fábrica. En sí, como punto de arranque de una información periodística, resultaban un bocado apetitoso. Obtuvimos las positivas necesarias y las hemos conservado para el instante adecuado, un instante que llega ahora con motivo, tan vivaz y justificado, como es la conmemoración de un cincuentenario.

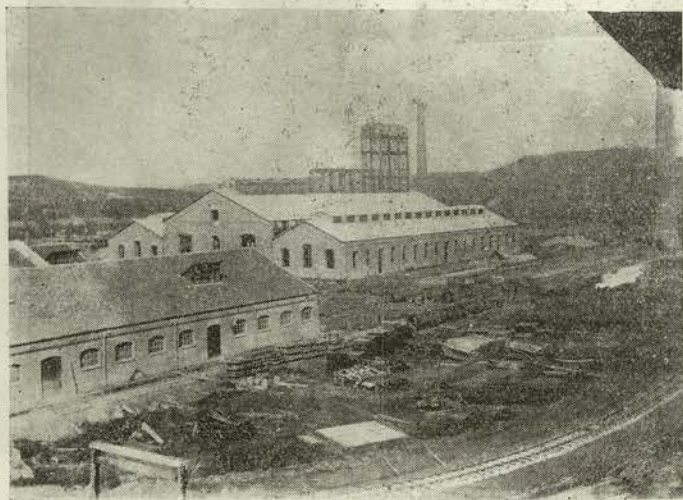
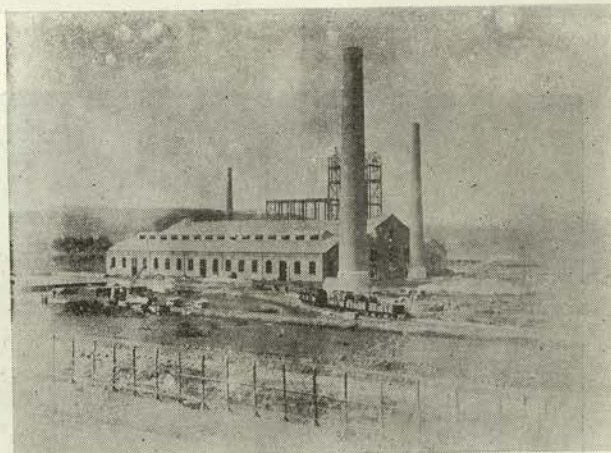
Parecía carecer de complicaciones el utilizar tales fotografías para confeccionar, tipográficamente, un clásico panorama circular en el que el lector, bien centrado sobre el eje visual, pudiera darse perfecta cuenta de la evolución de la fábrica en esos cincuenta años. Bastaría para ello obtener fotografías de tiempos más próximos a la actualidad. Pero no contábamos con la verdad cronológica. Esta nos faltaba y, desafortunadamente, nos sigue faltando.

Entonces, ¿a qué año referir las viejas fotografías? ¿1905, 1906, 1907? Son treinta y seis meses contorneados con bastante vaguedad para poder eucajar en alguno de ellos las perspectivas generales de la fábrica, aunque ésta fuera tan pequeñita como era entonces (pequeñita referida al hoy y muy grande relacionada con el antaño).

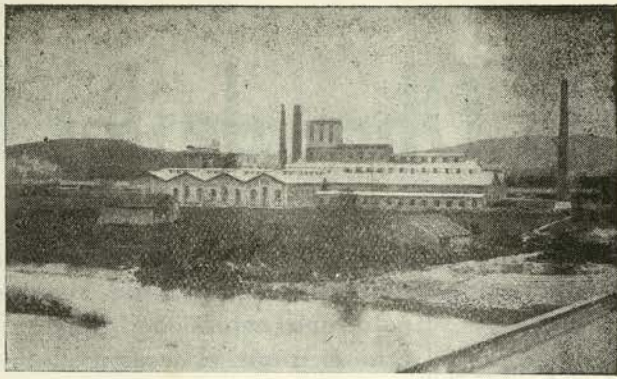
Pero la decisión inicial del panorama histórico queda en pie y ofrecemos las fotos con un interrogante en cuanto se refiere a las dos más viejas y la certidumbre de la edad de las demás.

De unas a otras hay espacios de tiempo considerables. grandes cauces secos en el mutable curso de las noches y los días. Hombres y máquinas los han ido cegando con su labor y su trabajo hasta llegar a la transformación de hoy mismo.

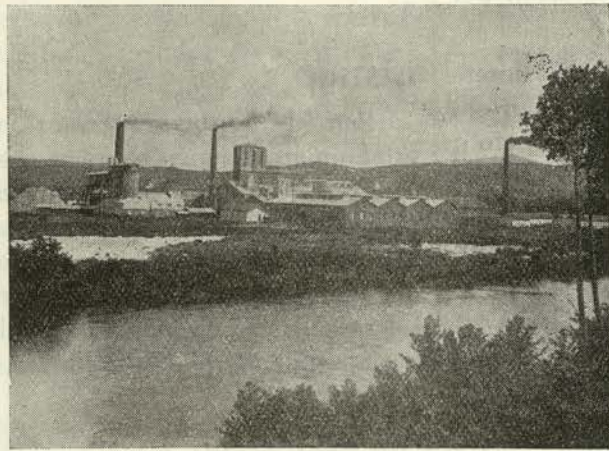
Aquí tenemos la primera fotografía. Todavía el edificio de la destilación —un rascacielos de la época— puede enfrentarse, en símil imaginativo, con la estructura de muelles de un sillón al que hay que tapizar, y la cúspide de la construcción de la sala de máquinas tiene el cabello metálico bien peinado pero sin el sombrero de la pizarra protectora. Son tres chimeneas: la de Potes, la de Generadores y una tercera, la de Secadores, que habría de ser demolida años más tarde.



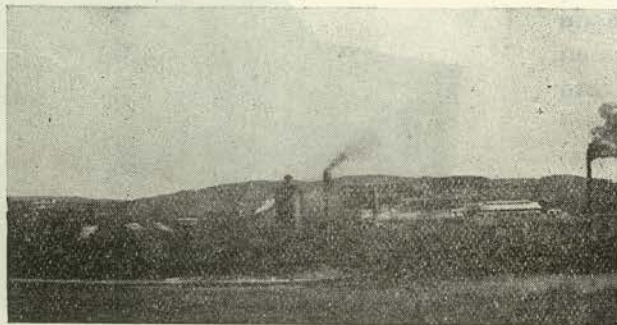
Después, en la otra, a muy pocas semanas fecha de la anterior, el Almacén General ya asoma al paisaje el ojo curioso de su guardillón, los materiales se desparraman sobre la plaza y el conjunto va contorneando su silueta.



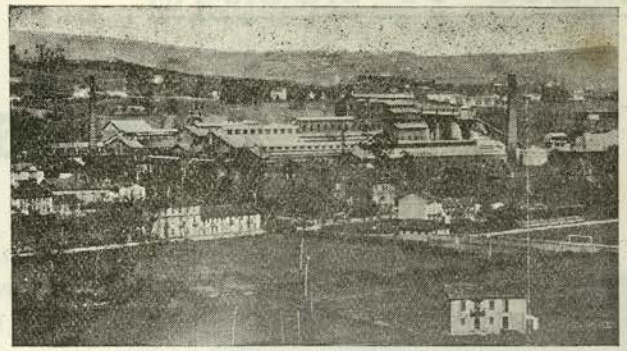
Más tarde, en 1908, la fábrica ya tiene plena contextura de tal aunque las chabolas del primer plano denuncian que aún no terminó la expansión.



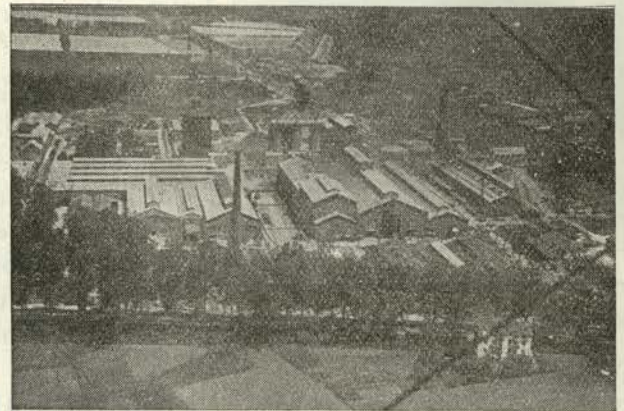
Cinco años después, —y estamos ya en 1913—, el humo, negro y denso, es eterno pelo lacio colgado de lo alto de los revellines.



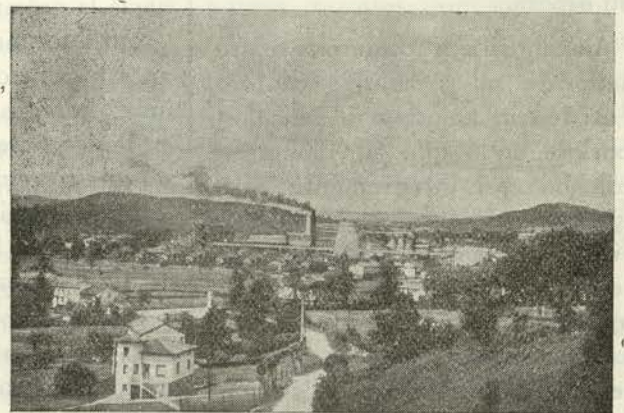
Después, muy arriba, en 1930, cuando ya han pasado muchos técnicos y se dejaron atrás históricos acontecimientos mundiales y nacionales, surgen nuevos aparatos, modernas instalaciones y la Gran Tolva es un símbolo de abundante producción.



Y hasta 1944 las saetas del reloj van haciendo sangrar al tiempo; estamos ya en égida de las cosas grandes, descomunales y del deporte. El fotógrafo de entonces parece haber sentido regocijo al buscar como primer plano de la fábrica —que ya ahora tiene dimensiones ciclópeas— el campo de fútbol.



El camino se acorta y ya el objetivo no encuentra enfoque para captarlo todo. No lo encuentra en la tierra y ha de buscarlo en el cielo, a bordo de un avión, pero el intento resultó fallido y todo se quedó en esta vista parcial, nada más que parcial, lograda en 1952.



Y al término del viaje, hoy, 1958. Tal y como está todo. Las últimas instalaciones, los adelantos más actuales. La torre refrigerante, todavía florero sin flores, es obstáculo visual que oculta muchas cosas. Pero así es Agosto de 1958. Hasta la Nueva Central Térmica tiene en sus altos la bruma perenne del vapor.

La Vida y la Obra de los Her



LA FAMILIA

Rebecq es una villa wa'lona situada a unos 30 kilómetros al Sur de Bruselas, en Bélgica. Lugar de vida apacible en 1850 y en donde tenían montado su hogar, en una de aquellas casas de agudos y pizarreros tejados; Alexandre SOLVAY y su esposa.

Alexandre era comerciante, refinador de sal y maestro cantero, su existencia transcurría sencilla y laboriosa, en la que su tiempo se dedicaba casi íntegramente a los negocios, con paréntesis de descanso que él utilizaba voluntariosamente en la lectura. En su casa había escogidos libros en los que él gustaba de hacer anotaciones marginales que revelaban fielmente su idiosincrasia.

«El paraíso sobre la tierra lo constituyen un buen libro, una honradez acrisolada y un hogar en paz».

«El gran defecto de los hombres es que nunca se colocan en el lugar de aquel a quien juzgan».

«El trabajo es una deuda que todo ciudadano tiene para con la sociedad».

En un hogar cuyo jefe pensaba, y obraba de esta manera y cuya esposa era voluntariosa y mostraba acusada inteligencia, se criaron cinco vástagos. Una hermana mayor que siempre tuvo consciencia de su papel de primogénita, Ernesto (que había nacido en Abril de 1838), Alfredo y dos hermanas menores que acusaban verdadera devoción por los suyos.

La atmósfera en que se desenvolvió la niñez de los pequeños era de trabajo, de medida, de respeto y de afectuosidad. Más tarde había de reflejarse en ellos, como se manifiesta en todos los humanos la influencia profunda de este medio ambiente familiar.

PRIMEROS AÑOS

En el Instituto de los Hermanos de la Doctrina Cristiana, Malomne, hicieron sus primeros estudios Ernesto y Alfredo.

Ernesto había mostrado una inclinación irresistible hacia la química.

Sin duda habían influido en estas aficiones el que su niñez hubiera transcurrido en la pequeña refinería de sal que su padre poseía en Rebecq, detrás de la casa paterna y en la que él veía manipular la sal, día tras día.

Ernesto robaba horas al sueño y en su dormitorio estudiaba, noche tras noche, merced a una linterna sorda, con la complicidad de un profesor que, complacido, no quería enterarse de la infracción del reglamento.

El padre decidió entonces enviar a su hijo a la

Universidad de Lieja, para que adquiriera el diploma de Ingeniero, pero una enfermedad que sufrió Ernesto truncó el deseo y el joven tuvo que regresar a casa para curarse y convalecer. Por aquel entonces su hermano Alfredo había pasado, en el pensionado de Malomne, el examen de geómetra-agrimensor.

Alejandro Solvay, en vista de ello, decidió orientar a sus hijos hacia el comercio y los dirigió hasta Anvers.

DESTINO

Pero el destino de Ernesto ya estaba marcado y en aquel momento, un tío materno, Florimond Semet, administrador de la Compagnie du Gaz de Saint-Josse-ten-Noode, enclavada en un barrio de Bruselas, le ofreció un empleo. Allí llegaría rápidamente a Subdirector.



Ernesto y Alfredo Solvay

Por su parte Alfredo había partido para Inglaterra, colocado en una importante casa de Hull.

En Bélgica, Ernesto, púsose a trabajar con todo ardor, poniendo en acción su espíritu inventivo en todas las partes de la fabricación del gas y llegó a poner en práctica un método nuevo para evitar la obstrucción de los conductos de gas, hecho que le valió la felicitación de los accionistas y una gratificación de 2.000 francos. Pero lo suyo no era aquello. Sus ideas eran bien diferentes. Su madre las confirmaba cuando escribía a Inglaterra a Alfredo y le decía: «Ernesto hace numerosos ensayos para los que se necesitan fondos y puede ser que ellos sean la base de un establecimiento que absorva la actividad de los dos hermanos.»

Con sus 22 años Ernesto trabaja denodadamente en un laboratorio

modesto y rudimentario, sobre la sal y el amoníaco. Sucedió esto en 1860 y sus afanes eran la madrugada del invento que ansiaba.

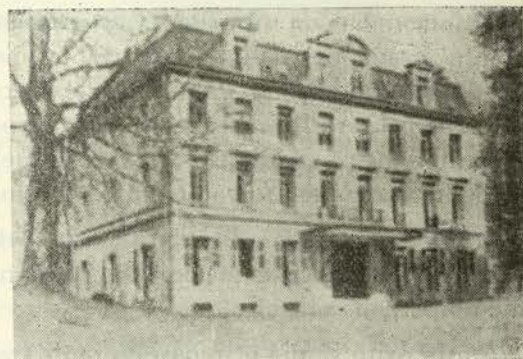
Llegó pronto. El 15 de Abril de 1861, Ernesto SOLVAY inscribía su primera patente.

Lo que era el descubrimiento lo describe fiel y vivazmente una memoria familiar escrita de este modo:

«Ernesto ha imaginado una operación de concentración de aguas amoniaca-les que permite su transporte económico y también un sistema nuevo de producción de amoníaco líquido por la destilación de la cal en estas aguas concentradas. Y durante este tiempo, en su cabeza todavía estaba fresco el recuerdo de la sal pater-
terna e hizo inconscientemente una aproximación entre estas dos sales y entonces concibió la idea de hacer reaccionar una sobre otra. Las puso en un vaso con agua, agitó y obtuvo la reacción conocida. El está convencido de haber encontrado el medio de hacer sosa tratando el cloruro de sodio con el amoníaco. Ignoraba los procedimientos anteriores e inventa de esta forma uno nuevo. Su tío le alienta esperando encontrar con este procedimiento el empleo ventajoso de las aguas amoniaca-les, sub producto, sin gran valor de la fabricación del gas.»

Esta era la sencilla descripción maternal del descubrimiento de Ernesto, que iba a crear en el mundo entero una nueva industria.

Pero aquello era solo el



La Maison d' Ernest Solvay a la que acudió el Rey Alberto a la terminación de la guerra, para expresar a don Ernesto la gratitud de toda Bélgica, por su humanitaria y patriótica labor. En esta mansión han creado sus sucesores un centro de recuerdos y de acción social.

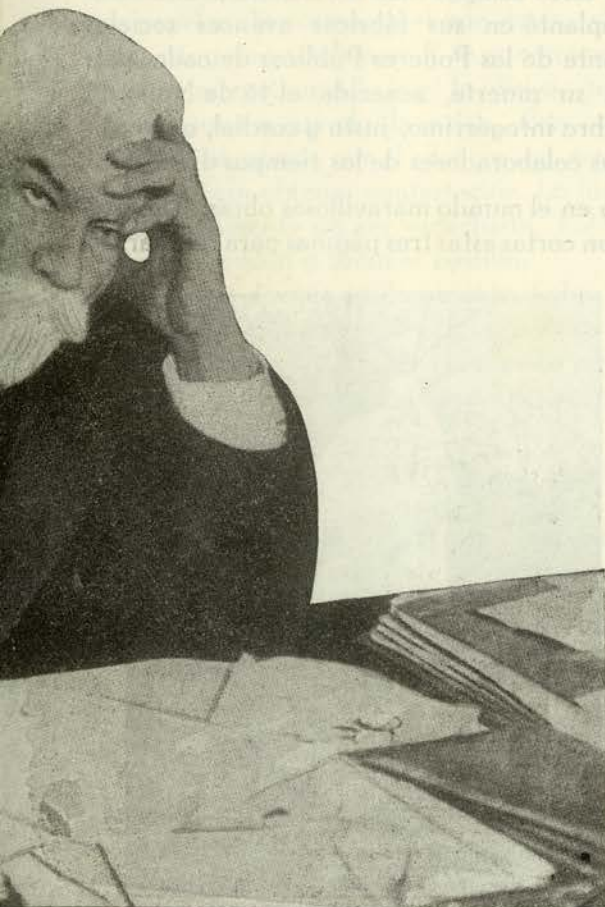
comienzo. La patente, simple, muy corta, sin descripción de aparatos, llevaba este título «Fabricación industrial del Carbonato de Sosa por medio de sal marina, del amoníaco y del ácido carbónico».

Su hermano Alfredo, dedicado en Inglaterra a los negocios de exportación, regresó a Bélgica y Philippe Acheroy, un amigo de la infancia, renunció a su carrera para colaborar con los dos hermanos.

Ernesto presentó su dimisión en la fábrica de gas, renunciando así a unos ingresos que sostenían su modesta existencia y organizó una pequeña instalación de ensayo en Schaerbeek, en la plaza Marche. En aquel momento se enteró de que su reacción química ya había sido descubierta en Francia y que todas las tentativas hechas para su explotación habían fracasado.

Estas noticias no quebrantaron la fe de los dos hermanos. Los ensayos continuaron intensivamente y bien pronto trasladaron sus instalaciones a Couillet sin importarles los precedentes fracasos de diversos ingenieros que llegaron a la ruina sin conseguir consolidar industrialmente la reacción.

Se fundó entonces, en 1863, la Sociedad Solvay & Cie. con un ca-



pital de 136.000 francos, en forma de comanditaria simple que era la forma conveniente para el grupo familiar que intervenía exclusivamente en el negocio.

EXITO

En Enero de 1865 fué puesta en marcha la fábrica de Couillet. La producción prevista era de 12 toneladas día. Se presentaron pronto las dificultades: el ácido carbónico no era absorbido; la destilación del amoníaco funcionaba con dificultad... El momento económico era grave, pero logró salvarle la decisión y el amor de una madre que agotó todos los recursos para vencer todas las resistencias mediante un patético llamamiento a los comanditarios. Se remontó el peligro y la fe de los hermanos Solvay triunfó plenamente

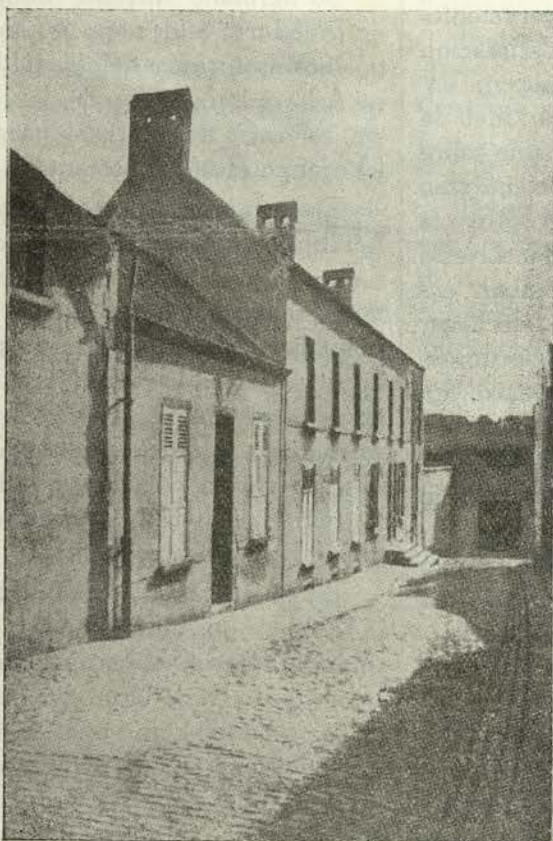
Subía y subía la producción de Couillet y bajaba el precio y las fabricaciones por el procedimiento Leblanc no podían competir.

A este éxito siguió otro casi de tanta transcendencia y debido a la clarividencia de Ernesto.

Quiso, y lo consiguió rápidamente, que la Sociedad fuera internacional. Sus colaboradores, diseminados por Europa, buscaron lugares próximos a los yacimientos de materias primas en países de fuerte consumo. Y así se extendió Solvay por el mundo.

LOS HOMBRES

Alfredo falleció en 1895, y Ernesto Solvay, ya poderoso, considerando la riqueza siempre un medio y nunca un fin, pudo demostrar su gran corazón, sus vir-



En esta casita de Rebecq, al Sur de Bruselas, nacieron todos los hermanos Solvay.



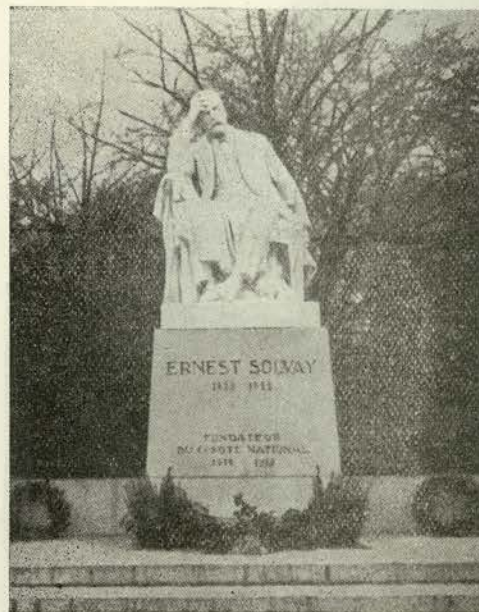
El equilibrio ante la energía moral y física de don Ernesto SOLVAY, era admirable. Cuando ya rebasados los años mozos sentía fatiga mental, hacía una cura de aire y ejercicios físicos, dedicándose al alpinismo. El Monte Cervino, en los Alpes, era uno de sus lugares predilectos.

El tenía la convicción de que gracias a la montaña había conservado, hasta avanzada edad, una salud de hierro y unas maravillosas facultades de trabajo.

tudes ciudadanas, su amor al prójimo, su sabiduría y su inclinación por la ciencia y su patriotismo.

En todos estos campos hizo donaciones, fundó instituciones, implantó en sus fábricas avances sociales muy por delante de los Poderes Públicos de cada país y fué, hasta su muerte, acaecida el 16 de Mayo de 1922, un hombre integérrimo, justo y cordial, que nunca olvidó a sus colaboradores de los tiempos difíciles.

Ha dejado en el mundo maravillosas obras. Desgraciadamente son cortas estas tres páginas para reseñarlas.



En la Avenida de las Naciones, muy cerca de la Universidad de Bruselas, se halla emplazada esta estatua como recuerdo del gran benefactor de su país.

4 viejas anécdotas



Tenía como es natural, nombre y apellidos, pero en fábrica todos le llamaban Molina.

Fumaba siempre en pipa y tenía muchas concomitan-
cias con Noé.

Cuando en la fábrica se comenzó a susurrar que se iba a implantar el régimen de las vacaciones retri-
buídas, decía siempre:

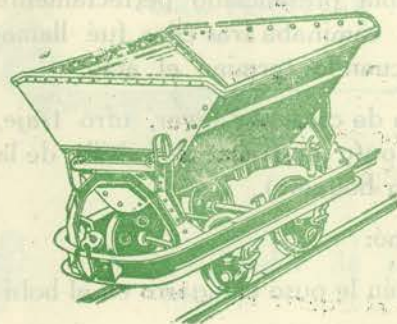
—Como eso sea cierto lo voy a pasar pipudo.

Y como todo, llega en esta vida, las vacaciones con sus ocho días de salario íntegro y la indemnización de la misma cantidad, pronto fueron realidad.

Cuando le llegó el turno pasó por Caja, firmó y cobró. Hacía unos días que estaba de «morros» con su mujer. Con las pesetas en el bolsillo llegó a casa de Manolo Elvira, compró un garrafón de 17 litros de vino, adquirió después dos hogazas de pan, una ristra de chorizos y una goma. Llegó a casa con todo eso y dejó un papel en la cocina en el que decía: «No me molesteis, estoy de vacaciones». Y se encerró en su cuarto.

Su esposa, cuando leyó la misiva, no hizo comentario alguno y cumplió la orden. Pero a la tarde siguiente, alarmada por el silencio del marido, llamó a la puerta sin obtener contestación. Lo hizo más fuerte y repetidamente sin ser escuchada. Entonces dió un fuerte empujón y forzó el pestillo.

Molina dormía ruidosamente. Sobre la mesita de noche estaba el garrafón por cuya boca salía la goma. El extremo de ésta caía plácidamente sobre el hombro del durmiente y la garrafa estaba vacía!



Trabajaba en el Pátio y era paciente y cachazudo. Un buen día el Ingeniero del servicio le encontró recostado displicentemente sobre una vagoneta que debía de llenar de escombros.

—¿Así trabajas tú?

Eres un vago redomado.

—No tanto, señor, no tanto.

Parsimoniosamente caló la pala en la escombrera para continuar la tarea.

El Jefe le increpó:

—¿Lo ves? Dame esa pala te voy a enseñar como se trabaja.

Y rabioso comenzó a echar paletadas sobre la vagoneta.

Nuestro hombre muy serio afirmó:

—Muy bien, señor K., muy bien. Siga usted así las ocho horas...



También era de la cuadrilla del Pátio y un buen día charlaba con un chalán, ajeno a la fábrica, al lado de unos tablones que había en la empalizada, cuando la fábrica todavía no tenía el cierre actual.

Vió llegar al Director y maquinalmente cogió un tablón y se lo echó al hombro, caminando hacia la Cáustica.

El Director, que había observado la faena, se puso a andar tras él con toda calma. Llegaron hasta Embalaje y el Jefe seguía detrás. El bueno de T. sudaba con el peso de la madera pero siguió caminando. Dió la vuelta a los hornos de cal y de vez en cuando volvía la cabeza con disimulo y cada vez que lo hacía veía a su perseguidor.

Maquinalmente llegó de nuevo al punto de partida, después de un paseo de 15 minutos y jadeante y furioso firó el tablón al suelo.

El Director muy serio inquirió:

—Pero hombre, ¿no llevabas eso a algún sitio? ¿Por qué entonces lo tiras?

Y el hombre, ya desconcertado, exclamó:

—Mire, si David tiró el arpa, ¿no le parece bien que yo también tire el tablón?



Comenzaba el fútbol en Barreda y J. era portero titular. Actuaba siempre «palido» y cuando le metían un gol decía que había estado más lento que un «mercancías».

Aquella tarde actuaban contra un equipo de Santander y J. no cesaba de dar órdenes con su deplorable castellano.

Una de las veces, un delantero contrario avanzó veloz hacia su portería, perseguido por Maray, que no terminaba de alcanzarle:

El bueno de J. comenzó a dar grandes voces gritando:

—Magai, Magai, Magai, «cágale» pog la espalda.

Don Alfonso XIII, la Etiqueta y el Cigarrillo

En dos ocasiones visitó la fábrica S. M. el rey don Alfonso XIII. La primera fué en 1908, recién inaugurada y a ella corresponde esta foto de nuestro archivo, en la que el Monarca al descender del automóvil, es saludado en primer término por las autoridades provinciales.

Fué un gran suceso para la comarca esta visita del soberano.

Nueve años después y todavía sin haber concluído la guerra europea, volvió el Rey a Barreda.

Aquella visita, concertada en las curiosas circunstancias que vamos a contar, fué motivo para una de las anécdotas más vigorosas que demuestran cual era el carácter sencillo de don Alfonso y de qué manera sabía hacerse comprender. ¡Lástima que este sucedido no haya sido incorporado a sus libros por ninguno de sus biógrafos!

Todo comenzó así:

Don Pablo Albán, Director por aquel entonces, quiso conocer unas presas que se habían construído en los llamados Campos de las Heras, en el río Gándara, en el valle de Soba y que iban a ser inauguradas por el Rey, cuando alboreaba el verano de 1917.

Don Pablo pidió su coche y con Jorge al volante y Celestino como cicerone, partió hacia Soba.

El lugar acogía un enjambre de personas. El séquito, los nativos, los curiosos, aristocráticos invitados... Los representantes de Solvay estaban un poco perdidos en aquel maremagnum de cosas, tanto es así que a don Pablo le costó verdadero trabajo conseguir unos bocadillos y unas cervezas, pese a que el intendente era aquel día don Bernardo, el dueño del Suizo de Santander, del que nuestro Director era buen cliente.

Iban ya a regresar cuando en la carretera encontraron un coche detenido. Celestino, por indicación del señor Albán se adelantó a preguntar si necesitaban algo —¡oh aquella cortesía en la carretera, desconocida en nuestros tiempos!— y se encontró con que el con-



ductor era el Duque de Santo Mauro, gentil-hombre de la casa de la Reina. Se saludaron el Duque y don Pablo y allí mismo quedó concertada, en principio, la nueva visita.

Días después, y en una nueva entrevista, el Duque de Santo Mauro, condicionaba.

—Será en Agosto, pero S.M. desea que se le reciba sin la etiqueta

de la otra vez; nada de chaquet... Que cada cual vista su habitual ropa de trabajo.

Y cuando semanas después, don Alfonso llegó ante la escalinata, allí estaban todos los ingenieros con su vestimenta de trabajo (chaqueta de mahón, blusa blanca, botas de goma...) excepto don Pablo Albán que lucía un flamante terno.

Iba en primer término Don Alfonso y nuestro Director. A prudencial distancia marchaba la comitiva. Llegaban a la altura de la portería de la fábrica, cuando el Rey sacó la pitillera y ofreció un pitillo al señor Albán, encendiendo cada cual el suyo.

No habían llegado a la altura de la puerta del Almacén General, cuando el Monarca, disimuladamente, dejó caer su cigarrillo encendido en el bolsillo de don Pablo. Instantes después, éste sentía el calor de la ropa que ardía y se disculpaba, apagando el fuego, ante la sonrisa socarrona del Soberano.

Celestino, que había presenciado perfectamente la escena, puesto que caminaba tras ellos, fué llamado por el Director cuando terminó el acto.

—Que me traigan de casa, por favor, otro traje, éste está todo quemado (y mostraba el bolsillo de la americana con un gran boquete)

Celestino le informó:

—¿Sabe usted quién le puso el cigarro en el bolsillo? ¡Su Majestad!

Y don Pablo reaccionó vivazmente:

—¡Naturalmente! Si dijo que quería el traje de todos los días y el mío lo estrenaba hoy.

◆ CADA MOCHUELO A SU OLIVO ◆

Podemos decir, sin que ello suponga fantasía, que de mes en mes se va interesando —y empleamos el vocablo en su exacta acepción— más gente por nuestro concurso.

En el último número nos han enviado contestaciones exactas nada menos que 51 compañeros. Está bien. Sin duda y teniendo en cuenta nuestras apertencias, requetebién. Porque tal número es el de acertantes solamente. Si totalizamos éstos con los que han fallado tenemos exactamente 62.

Esto significa que cada concurso va gravando más y más nuestro pequeño capítulo de gastos para tal efecto, pero al mismo tiempo es signo fehaciente de que nuestros lectores se van interesando por ir conociendo la fábrica y esto compensa sobradamente todo lo demás.

De entre tales 51 acertantes fué Gregorio Carrasca quien tuvo más suerte y se llevó el premio, en tanto que los demás han tenido que conformarse con las diez pesetillas de la compensación.

Como siempre, damos una explicación, más concreta de lo que deseamos, de cada olivo. Vereis:

ESTROBOSCOPIO: Está fundado en la frecuencia de la percepción visual de imágenes y sirve, entre otras muchas cosas, para medir altas velocidades de rotación.

OXIGRAFO: Es una herramienta utilizada para corte de curvas.

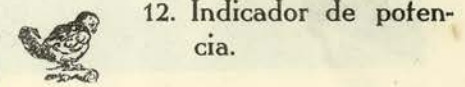
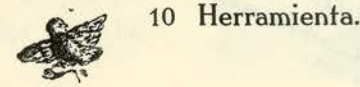
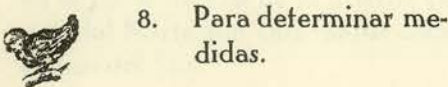
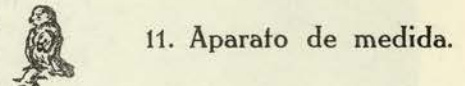
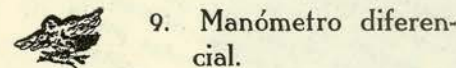
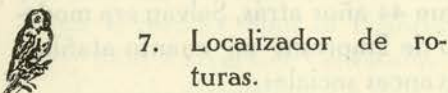
EXPLOSOR: Es una especie de pararrayos mediante el cual pueden protegerse las instalaciones eléctricas. Está basado en la distancia disruptiva.

OSCILOGRAFO: Se trata de un aparato mediante el cual se puede hacer visible la forma de la variación de una tensión.

REOSTATO: Es una resistencia eléctrica que sirve para arrancar motores y para regular la tensión o la intensidad.

PANTOGRAFO: Es un instrumento utilizado en topografía para reducir o ampliar escalas.

Estos son los olivos del mes de Junio. Vamos ahora con los actuales:



Cuando Solvay implantó el Régimen Legal de Retiros, en 1914, la prensa española escribía así...

Seguramente que fué nuestra Empresa la primera en España que implantó el régimen de retiros obreros.

En Julio de 1914, y apoyados en una Ley del Gobierno de Antonio Maura, planteó al Instituto Nacional de Previsión su decisión de llevar a la práctica los retiros obreros.

Para llevarlo a cabo, hubo numerosas tomas de contacto, se dieron diversas conferencias y el personal fué informado en el grado suficiente para comprender el alcance práctico de los retiros.

Para poner esto en práctica el obrero aportaba un uno y medio por ciento de su salario, la Empresa el seis por ciento, más una peseta por año para los que llevaran más de diez años de servicios,

(es decir, tantas pesetas como años de antigüedad) y al total de estas aportaciones el Estado añadía una peseta por mes, o lo que es igual. 12 por año. Mediante estas aportaciones se aseguraban importantes pensiones.

Toda la prensa nacional se hizo eco de esta decisión de nuestra Empresa y los elogios dieron la vuelta a España a través de las publicaciones diarias.

Para nuestra fortuna hemos podido encontrar recortes de algunos de tales diarios que son los que os ofrecemos en esta página. Es curioso que correspondan a periódicos de tan dispar concepción política como La Lectura Dominical, moderado, clerical y sesudo y al Socialista, si-

MOVIMIENTO SOCIAL

De retiros obreros.

Una importante entidad industrial, la Empresa Solvay y Compañía, que en la provincia de Santander y en términos de Torrelavega explota los yacimientos de sal para la elaboración de la sosa cáustica, acaba de establecer un régimen de pensiones de retiro para los obreros, que en estos días viene siendo tema de conversación en los centros sociales. La mencionada Compañía, que da trabajo a unos 800 hombres, ha organizado este seguro en la siguiente forma:

Aportación del obrero. — El obrero contribuirá a la formación de su pensión de retiro con una aportación individual del uno y medio por ciento sobre los salarios devengados, la cual le será descontada al hacerle el pago. Esta aportación es voluntaria para los obreros que hoy trabajan en la fábrica; pero será obligatoria para los que ingresen en lo sucesivo, considerándola como una condición ineludible del contrato de trabajo.

Aportación patronal. — La Empresa bonificará las imposiciones del obrero con el 6 por ciento del jornal; es decir, que por cada peseta que aporte el obrero, la Empresa aportará cuatro. Además, establece una prima de los obreros antiguos, desoosa de premiar a los obreros antiguos, establece una prima de antigüedad de una peseta anual por cada año de trabajo, prima que se añadirá regularmente a la imposición patronal. Este régimen de bonificación supone para la Empresa un gasto anual de unas 80.000 pesetas.

Aportación del Estado. — Habiendo elegido la Empresa Solvay para la realización de su proyecto el régimen legal vigente en España sobre retiros obreros, mediante el Instituto Nacional de Previsión, las imposiciones de los obreros tendrán la bonificación oficial preferente de 12 pesetas al año. Y cuando esta fórmula se desarrolle en los términos de generosidad empleados por la Compañía Solvay, merece el sincero aplauso de todos. — F. León.

(El Socialista. Madrid, 22 de julio de 1914.)

MOVIMIENTO SOCIAL

Ahora, otra nueva merced pretende otorgar, otro favor piensa conceder a sus obreros: trata de asegurarles el retiro para la vejez.

(Torrelavega Gráfica. 20 de julio de 1914.)

(La Lectura Dominical. Madrid, 1.º de agosto de 1914.)

... ideas, seg...
... alcanzadas por los obreros no hacen
... sociedad colectivista, nos place informar de
... estos actos de vejez son una aspiración anti-
... peniones de vejez son una aspiración anti-
... nos que se adelantan a ofrecer su concurso
... con la liberalidad que ahora lo hace la Em-
... Lo consignamos por ser de justicia.
... que
... de 5
... ciese
... jaría.
... que
... por
... car

... SOLVAY Y COMPAÑIA

Ya hemos hablado más de una vez de esta importante Empresa, y siempre para elogiarla, para ensalzar sus nobles iniciativas y los hermosos actos que realiza en pro de sus obreros y empleados.

Har que reconocer que dicha Compañía se distancia mucho de presta a quienes trabajan gran interés que para la misma.

Sería harto prolijo enumerar los beneficios que desde su instalación en Barreda viene practicando; mucho habría que escribir para detallar, uno por uno, los favores que ha otorgado, y éstos sin pedirse, sin demandar, sino por espontáneo acuerdo de la Empresa.

Ahora, otra nueva merced pretende otorgar, otro favor piensa conceder a sus obreros: trata de asegurarles el retiro para la vejez.

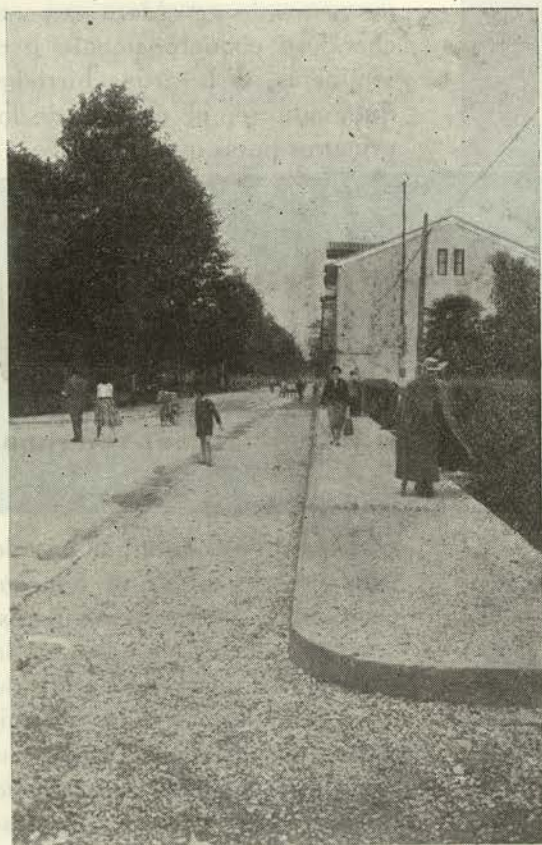
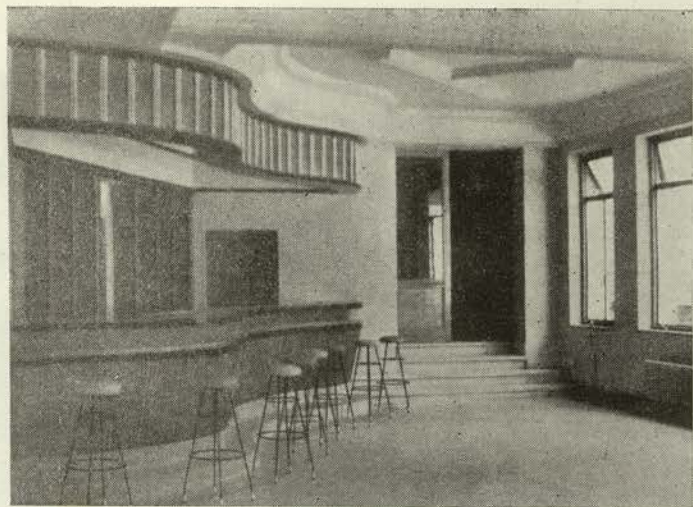
tuado en un campo enteramente antifético. Publicamos fragmentos de tales comentarios con la sana intención de divulgar lo anecdótico y al mismo tiempo, de hacer constar que ya entonces, nada menos que 44 años atrás, Solvay era modelo de Empresas en cuanto afañía a avances sociales.

ESTE MES...

Se inaugura la ampliación del Casino

que como es sabido será destinado para uso de todo el personal. Consta de esa moderna barra montada en un amplio salón, pintado de claros y agradables tonos y de una espaciada sala destinada a biblioteca. Además continuará en servicio el antiguo local, comunicado con el nuevo.

La superficie ampliada es de 240 metros cuadrados, aproximadamente. La inauguración será, si se quiere, un poco simbólica, puesto que una vez que haya sido bendecido por el Ilmo. señor Obispo, habrá que esperar unos días, muy pocos, para terminar detalles, de los cuales el más importante es el del acondicionamiento de la biblioteca.



SE PONEN EN SERVICIO LAS ACERAS

Aunque en realidad ya pueden utilizarse en parte, podemos justificar este subtítulo afirmando que dentro de este mes quedarán terminadas las tareas de construcción de las aceras, obra de una importancia, por su practicismo, muy superior a lo que se antoja en la primera impresión. El peatón va a disponer de un pequeño oasis en el árido y peligroso desierto de ese tramo de carretera en el que los únicos asideros para la defensa de su integridad física eran las estrechas vereditas que serpenteaban —una, la del lado opuesto a las aceras, seguirá serpenteando— entre el cemento de la ruta y los árboles de las cunetas.

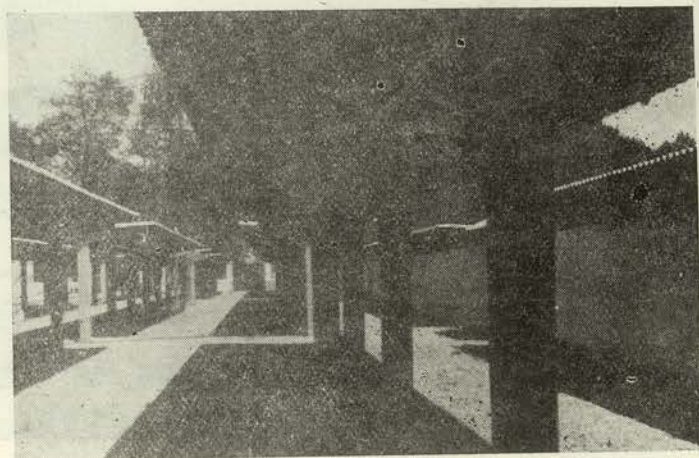
Particularmente los niños se van a encontrar con una excelente defensa y zona de seguridad para llegar a las Escuelas.

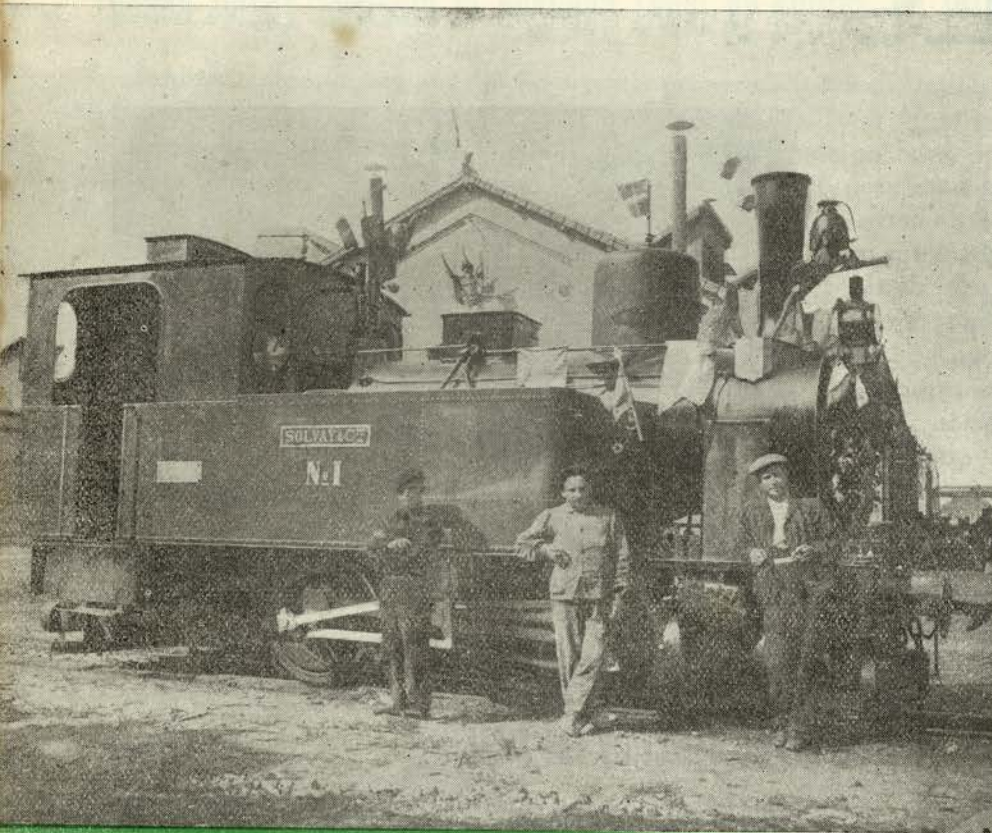
Son 820 metros de acera que se extienden desde la Iglesia hasta el camino de entrada al Cuartel de la Guardia Civil.

Y quedará concluido el Garage exterior de Bicicletas

que buena falta hacía, amigos, para evitar muchas cosas, la más transcendental de las cuales será la del riesgo diario, y repetido cuatro veces por jornada, de tener que atravesar sobre la máquina, el fozado —por su festarudez en el cierre— paso a nivel del Cantábrico.

Cuando comencemos a dejar allí bicis, motos y coches, notaremos la diferencia, aunque será preciso construir otro, casi tan grande como éste, en la parte de allá de la puerta, pues los que vienen del Norte son casi tantos como los que llegamos del Sur.





Esta página va dedicada a los primeros medios de locomoción y arrastre que circularon por las vías métricas cuando todavía esto era un erial en el que se abrían paso, palmo a palmo, las dos paralelas del carril.

La locomotora n.º 1 y el vagón-grúa han transportado, desde las estaciones del Cantábrico hasta sus lugares de desplazamiento, todos los materiales, todas las máquinas y todos los instrumentos de construcción que se emplearon en los trabajos iniciales. En 1904 aparecieron los primeros hombres portando las reglas y aparatos topográficos y, pocas semanas después, la locomotora lanzaba al espacio el humo negro de su caldera empenachándose coquetonamente y el «güinchis» de la grúa chirriaba, quejumbrosa, al conjuro de los primeros pesos que soportaba.

Llegaron en 1904 y todavía trabajan hoy

La LOCOMOTORA N.º 1 y el VAGON-GRUA son los elementos de transporte más veteranos



De entonces aquí han pasado fríos y soles tórridos; se han sucedido maquinistas y fogoneros, a la manivela de la polea de la grúa se han aferrado cientos de callosas manos. Pero las máquinas siguen en la brecha con su ritmo de trabajo. El vagón-grúa constreñido su trabajo a la descarga en el parque de aparatos desmontados y la locomotora, más vigorosa y entera arrastrando vagones entre Requejada, Barrera y la fábrica.

A la grúa la hemos fotografiado un día cualquiera de estos últimos tiempos. A la locomotora la enfocó la máquina en una fecha solemne de tiempos muy pasados, una fecha que ignoramos qué conmemoraría, pero que no hay duda que era extraordinaria si hemos de guiarnos por sus banderitas y guirnaldas y por los trajes domingueros de su personal.

FECHAS-FECHAS-FECHAS



DE LA SOCIEDAD

1863 — Fundación de la Sociedad SOLVAY & CIE.

1865 — Puesta en marcha de la primera fábrica de sosa en Couillet (Bélgica).

1872 — Puesta en marcha de una segunda fábrica; esta en Dombasle (Francia) y construcción de la primera fábrica inglesa en Northwich.

1888 — La producción de sosa SOLVAY sobrepasa a la de la sosa Leblanc.

1890 — Numerosas fábricas funcionan en Europa y América.

1898 — Se pone en producción la segunda fábrica en Bélgica: Jemeppe.

1908 — Se pone en marcha la fábrica de Torrelavega.

1913 — La Sociedad celebra su cincuentenario. En esta fecha el procedimiento Solvay había permitido abaratar extraordinariamente los precios de la sosa. En 1855 una tonelada, por procedimiento Leblanc valía 700 francos oro. En 1913 una tonelada SOLVAY costaba 110 francos oro.

Puesta en marcha de la fábrica de Rosignano, en Italia.

1927 — Se cierra en Inglaterra la última fábrica que en el mundo obtenía sosa por el procedimiento Leblanc.

1930 — Inicia su actividad la fábrica electrolítica de Tavaux (Francia).

1949 — Se constituye en Bélgica la primera filial dedicada a la fabricación de derivados del cloro, la Société Solvic Belge.

DE TORRELAVEGA

1904 — Se inician los trabajos de construcción de la fábrica.

1906 — Se termina la construcción de los dos primeros hornos de cal.

1908 — En Mayo se inicia la fabricación de Carbonato y en Agosto la de Cáustica.

Se instala el Hospital.

Se establece una Caja de socorros que asegura indemnizaciones en caso de accidente o enfermedad.

1911 — Establecimiento de la jornada semanal de 48 horas y de los relevos. Se abre la Caja de Ahorros para el personal.

Iniciase la fabricación de la Sosa Densa.

1913 — Se conceden las vacaciones retribuidas.

1915 — Apertura de las Escuelas primarias. Creación de la Caja de retiros.

1916 — Queda instaurado el sistema de primas de carestía de vida con motivo de la Gran Guerra.

Este Boletín se reparte gratis a todo el personal y está prohibida su venta

1918 — Apertura de la Cooperativa.

1922 — Establecimiento del fondo del préstamos al personal.

1924 — Concesión de Subsidios Familiares.

1925 — Inauguración del Casino y del Barrio Obrero.

1927 — Inauguración del Cinema.

1928 — Implantación de un fondo para subvencionar estudios.

1929 — Entrega de los primeros premios y vacaciones dobles del personal que cumple 25 años. Inauguración del campo de fútbol.

1930—Apertura de la casa de Soto.

1931 —Comienzo de las Colonias Escolares.

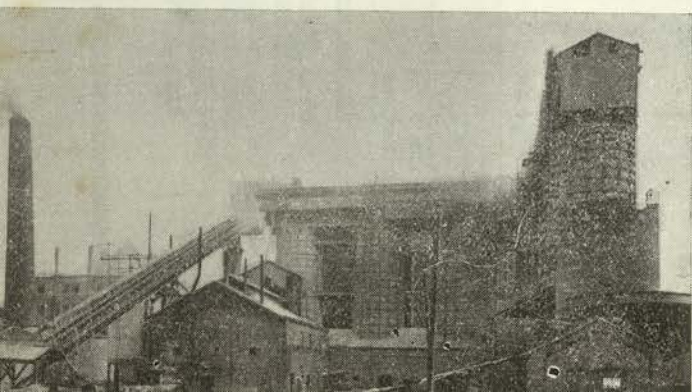
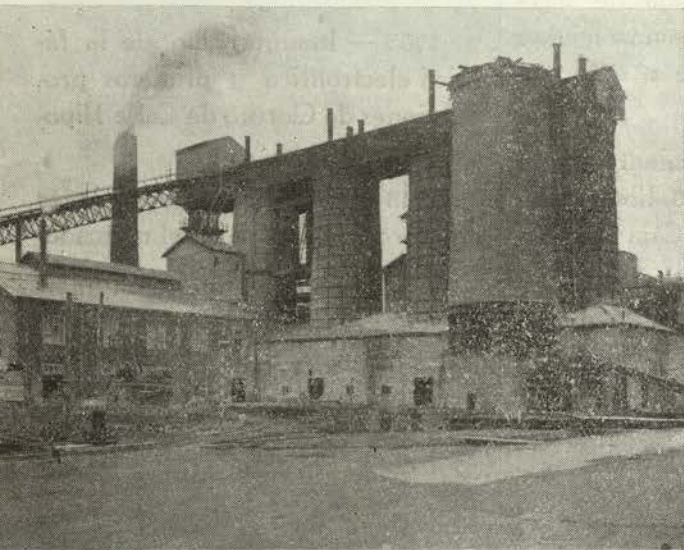
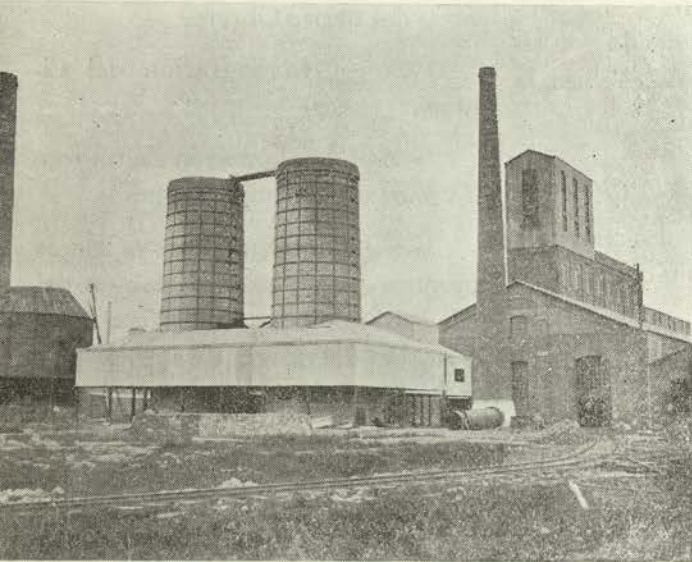
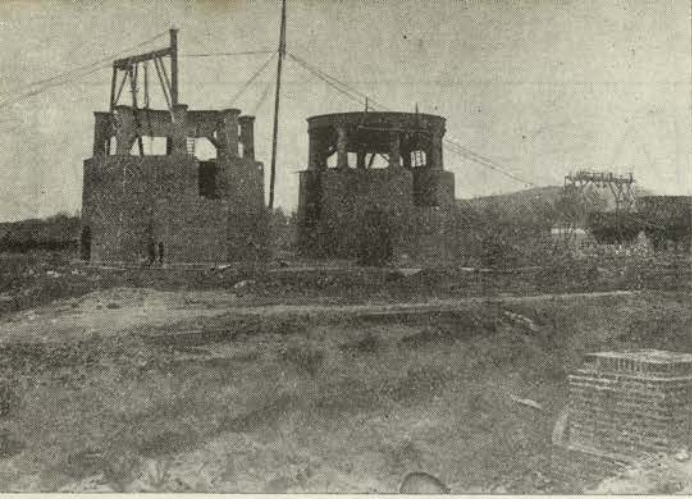
1933 — Primer envío al mercado de Cloruro de Calcio.

1935 — Inauguración de la fábrica electrolítica y primeras producciones de Cloruro de Cal e Hipoclorito.

1948 — Primeras producciones de Cloro Líquido para el mercado.

Y, últimamente, puesta en marcha del P.V.C.





Los Hornos de Cal, inmutables

Aquellos rojos ladrillos que fabricaban obreros especializados belgas en las proximidades de La Horcada, fueron sabiamente colocados en ciertos y distintos sitios de la fábrica y dieron forma a muchas cosas.

Una de las primeras construcciones por la que fueron engullidos son los hornos de cal, esos FCH (del Four à chaux francés) en los que se producen la cal y el gas carbónico, fundamentos de la fabricación de la sosa.

Ladrillo rojo por fuera y refractarios en el interior son los elementos que forman la estructura tronco cónica de los hornos.

Industrialmente todo parece renovarse y transformarse. Los hornos de cal, permanecen inmutables. Los de hoy son idénticos a los de ayer en armazón. Únicamente disienten en el procedimiento de carga; todo lo demás se mantiene horadando el tiempo.

Idéntica es la construcción de esos dos de la fotografía, todavía sin conformar totalmente, que el noveno de los de la última, que también se halla en trance de edificación.

Todo igual: el mismo refractario, idénticas bridas.

Sólo varía su número. Antes eran dos, orgullosos, altivos y ahora ocho, más ese otro medio que va creciendo a fuerza de destreza albañileril y cemento.

NUESTROS PRODUCTOS

La variedad de las fabricaciones en los grandes complejos industriales que nuestra Sociedad tiene diseminados por Europa, América y África es extensa. Los productos clásicos de Barreda son escasísimos comparados con los del resto de nuestras factorías.

Resulta interesante darlos a conocer, siquiera sea en la forma sintética de una simple enumeración. Aquí los teneis:

PRODUCTOS SODICOS: Carbonato de Sosa
Cristales de Sosa
Bicarbonato de Sosa
Polvos destructivos *
Sosa y Lejía Cáustica
NETOSA *

PRODUCTOS CALCICOS: Cloruro de calcio
Carbonato calcicopreidipatado (SOCAL) *
Hidróxido cálcico

S A L E S : Sal industrial
Sal alimenticia
Cloruro de sodio puro

PRODUCTOS CLORADOS INORGANICOS: Cloro líquido

Acido clorhídrico
Clorito de sodio (CLORITANE) *
Cloruro de cal
Hipoclorito de sosa
Hipoclorito de cal

DISOLVENTES: Cloruro de metilo
Cloruro de metileno
Cloroformo
Tetracloruro de carbono
Tricloroetileno
Percloroetileno
Ciclohexano

PRODUCTOS PARA LA PROTECCION DE LA MADERA:

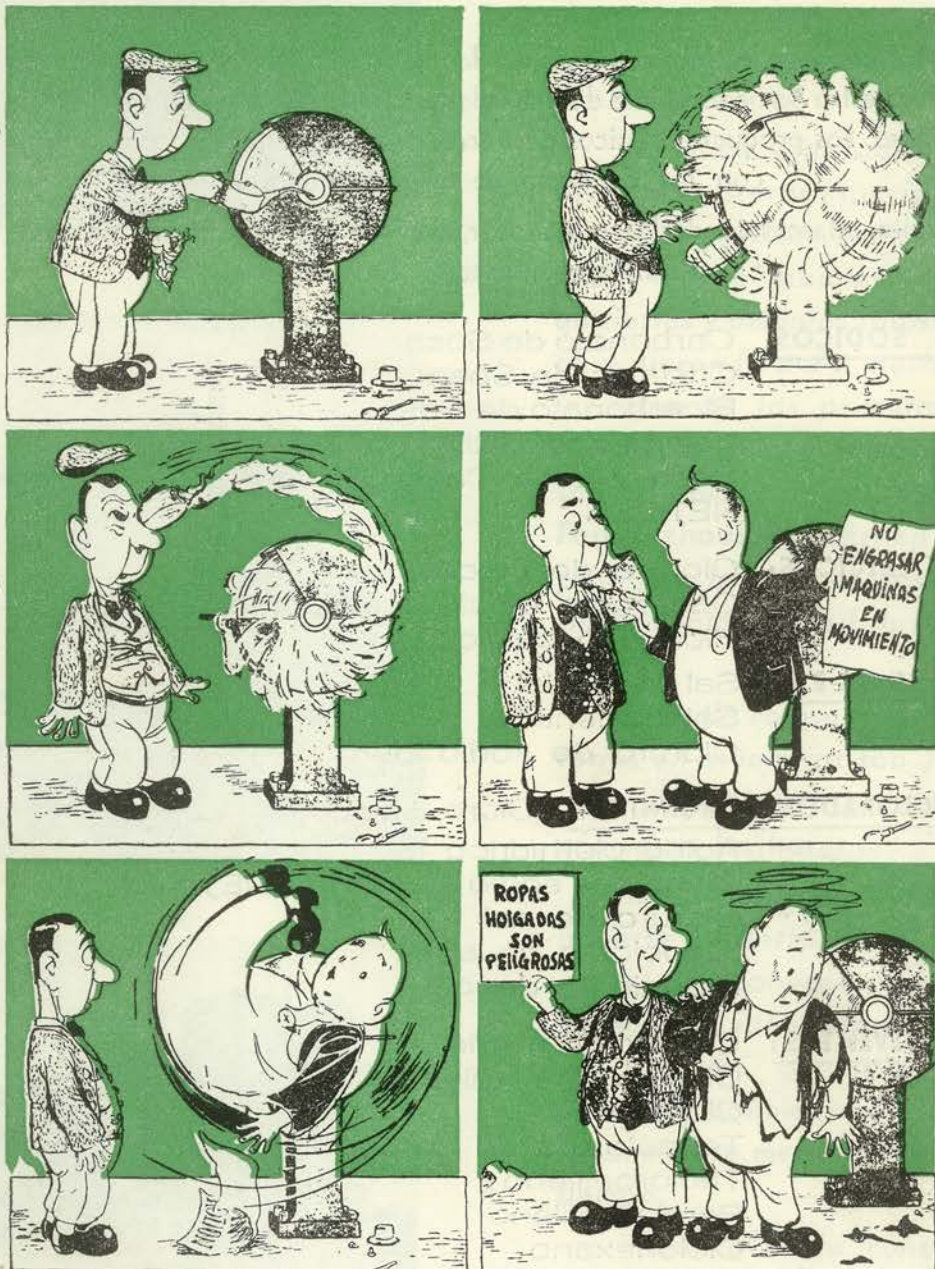
Xylamón *
Fluralsil *
Pyromors *

RESINAS SINTETICAS: Cloro de polivinilo (SOLVIC) *
Copolimeros de cloruro-acecato de vinilo
Compounds de cloruro de polivinilo (BENVIC) *
Resinas de poliesteres (SAMBROLINE) *

PRODUCTOS DIVERSOS: Hexacloroetano
Cloruro de alilo
Alcohol alílico
Especialidades para la agricultura

* Marca registrada.

HUMOR EN LO SERIO



Principios elementales en la Seguridad en la labor son los referentes a engrase de máquinas y ropas.

La prevención, el consejo, se lee en cien idiomas y se nos mete por los ojos en cien distintos carteles o leyendas.

¡Abrochate para trabajar! ¡Detén tu máquina para engrasarla, que ella es glotona y además de aceite puede querer sangre!

Se ha dicho siempre que el hombre es animal de costumbres y la práctica nos muestra con triste frecuencia que así es. De ahí que, contra la costumbre de confiarse en el trabajo, es preciso insistir un día y otro día. Uno cualquiera con la seriedad de la amenaza. Otro con la sonrisa humorística de unos monos, como estos de Mendoza, que os brindamos aquí.

Clausura y premios en las Escuelas



El Inspector de Primera Enseñanza habló a los niños antes de la entrega de distinciones.



Una de las niñas recibe su diploma



La sana alegría de esta pequeña, que casi no puede con los trofeos, es todo un cuento de hadas.



Los pequeños, en el umbral de las vacaciones, asisten muy atentos al acto de clausura del curso.



Estaban enteramente ocupados los bancos del aula de las Escuelas en que se celebra el acto de clausura del curso 1957-1958.

Pequeñas y pequeños, con sus trajes de domingo, se revolían un poco inquietos (y muchos emocionados) ante aquella mesa presidencial en la que se sentaban el señor Pirón, don José Manuel Cabrales, Inspector Jefe de Primera Enseñanza de la Provincia, el Párroco don Angel Díaz, nuestro Secretario General señor García Nuevo y todos los Profesores de los distintos grados.

Para los alumnos aquello constituía el ansiado momento de saltar desde el trabajo diario a la vacación jubilosa, con su señuelo de playa, de excursión, de libertad... Y para muchos de ellos el momento de recibir la recompensa de afanes y desvelos ante los libros, con un premio, un certificado o una citación meritoria.

Había también «papás» y «mamás» en la sala que esperaban radiantes el instante en que sus retoños fueran llamados para la recompensa.

El ambiente era cordial y simpático y con la distribución de premios se mezclaron las frases de los y aliento del Inspector de Primera Enseñanza y de nuestro Director.

Hubo premios y citaciones en abundancia. Nosotros quisiéramos dar aquí los nombres de todos los galardonados, pero nos falta espacio para ello. Por eso vamos a distinguir únicamente a los máximos galardonados de cada grado. Fueron éstos:

Párvulos—Premio de Honor: Fernando Eguren Santamaría.

Primer Grado de niños—Premio de Honor: Julián Vergara Moro. Premio de conducta: Alberto González González. Premio de Asistencia: Joaquín Gutiérrez Crespo.

Segundo Grado de niños—Premio de Honor: José Manuel de la Iglesia. Premio de conducta: Julián Cámara. Premio de asistencia: Florentino Pereda.

Grado Superior de niños—Letras: Antonio González Fernández. Ciencias: Fernando Reguero Gutiérrez. Artes: J. Antonio Arroyo Martínez. Aplicación: José Antonio Arroyo Martínez.

Primer Grado de niñas—Diploma y Premio de Honor: Ana María Revuelta del Río. Premio de comportamiento: Margarita Díaz Agüeros. Premio de Labores: Rosa María Fernández Rey.

Segundo Grado de niñas—Premio de Honor: Rosario Pechero Arozamena. Premio de Comportamiento: María Concepción Azofra Ruiz. Premio de Labores: Ana María Peñalba Gallo.

Tercer Grado de niñas—Diploma de Honor: Milagros Rebolledo Carmona. Premio de Comportamiento: Filomena Rodríguez Álvarez. Premio de Arte-Enseñanza del Hogar: María Soledad Ceballos Calderón.

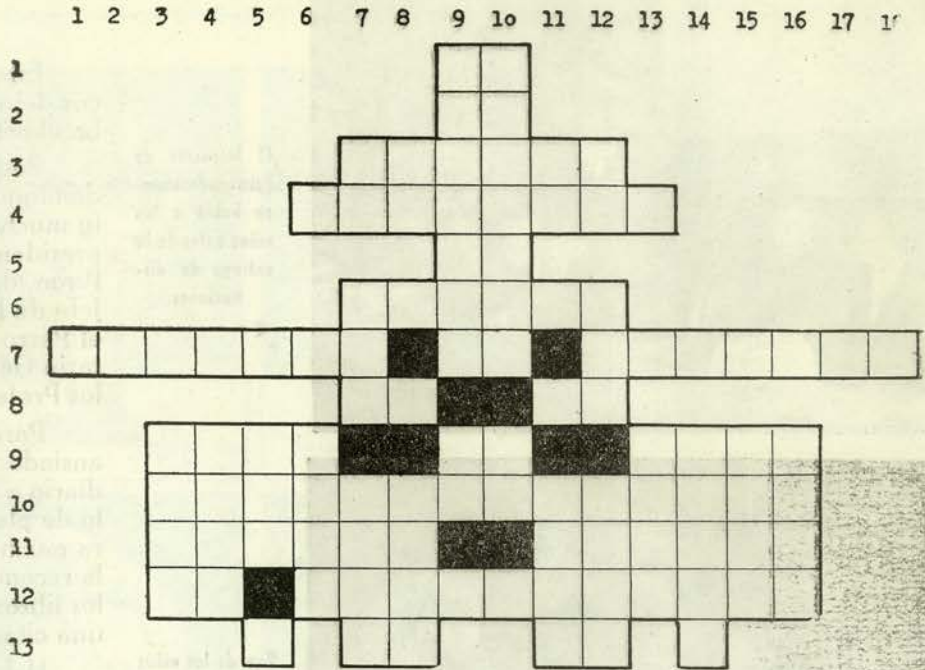
PIERDA VD. EL TIEMPO

CRUCIGRAMA

Por M. Alonso Sánchez - Labandero

HORIZONTALES: 1. Al revés, negación. 2. Nota. 3. Emperador turco. 4. Reunión de personas, familias, pueblos, o naciones. 5. Abreviatura inglesa. 6. Apellido de célebres inventores. 7. Nombre de un inventor. Vocales. Nombre de un inventor hermano del anterior. 8. Preposición. Artículo. 9. Composición musical para una sola voz. Escuché. Al revés, en el ajedrez. 10. Relativo a la cincuenta. 11. Al revés, que está sin armas. Indeterminación del ánimo entre dos juicios o dos decisiones. 12. Preposición. Población española. 13. Número romano. Reflexivo. Al revés, negación. Número romano.

VERTICALES: 1. Vocal. 2. Consonante. 3. Consonante. Al revés, prefijo numeral. 4. Consonante. Jefe árabe. 5. Vocal. Letras de Rin. Número romano. 6. Consonante. Número romano. Arbol verbenáceo de las Indias Orientales. 7. Preposición. Iniciales de una fabricación de Solvay. Indeterminado (plural). 8. Al revés, nombre de letra. Vocal. Consonante. Al revés, lago de América. 9. Al revés, especie de jubón que se ajusta al cuerpo. Al revés, negación. Consonante. 10. Multitud desordenada. Al revés, forma del pronombre personal. Vocal. 11. Al revés, entrega. Vocal. Vocal. Río



español. 12. Símbolo químico. Al revés, regla y norma inmutable. Personaje bíblico. 13. Número romano. Consonante. Observen. 14. Consonante. Arbol conífero de ramas horizontales. 15. Vocal. Conduzca. 16. Consonante. Tiempo en que se cortan las ramas superfluas de los árboles. 17. Consonante. 18. Vocal.

NOTA: Resolviendo este crucigrama leerá Vd. en las líneas pares una frase alusiva a la fiesta que la Sociedad SOLVAY celebra en este mes.

Uno de pasiegos

Lo cuentan en la Vega de Pas y aseguran que es cierto:

Por la carretera iba una pareja de la guardia civil llevando conducido a un conocido. Iba esposado.

En un prado segaba hierba un amigo del detenido. Bajó a la carretera y se encaró con él:

—¿Qué hicisti, Lin? ¿Matasti alguanu?

—Que va, hombre. Di fuego a un pajar y éstos están empeños en echarme la culpa.

Uno de Pancho Villa

El general mexicano formó a sus hombres a media noche y les arengó:

—Cuates, de mañanita vamos asatacar a los gringos. Yo sé...

Le interrumpió un ruidosísimo estornudo y Pancho preguntó:

—¿Quién fué el del ¡aaa... chis!

Nadie contestaba.

—Mirar manos, que estoy aguardando que me digais quién fué el del ¡aaa... chis!

Más silencio.

—Gonsales saca diez y baleales la barriga.

Pum, pum, pum... El oficial cumple la orden.

—Otra vez os pregunto, rajas ¿quién fué el del ¡aaa... chis!?

Todos callaban.

—Gonsales, balea a cuarenta.

Pum, pum, pum. De nuevo bramó la ametralladora.

—Y ahora, sarnosos, ¿me vais a decir quién fué el del ¡aaa... chis!?

Salió un viejo derrapado.

—Jui yo, mi general.

—Está bien, cuate, pues ¡Jesús!

Uno de listos

Se había casado dos días antes y en Madrid cayeron por el Estadio Metropolitano, en su afán de conocerlo todo.

Era noche de canódromo. Es decir, que había galgos que corrían como siempre, detrás de la liebre mecánica a la que nunca alcanzan ni alcanzarán.

A la tercera carrera el marido ya había hecho sus cálculos y le dijo a la mujer:

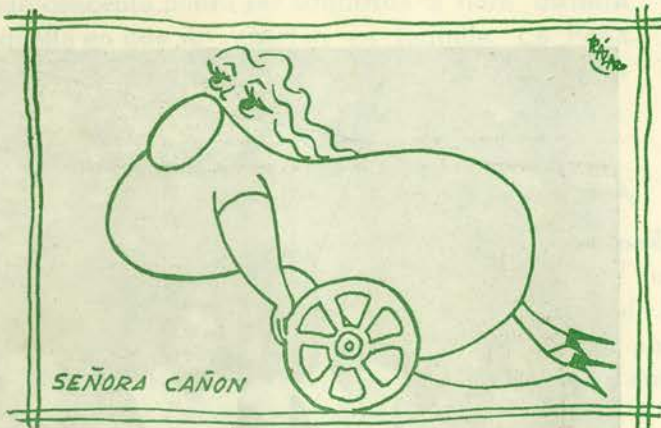
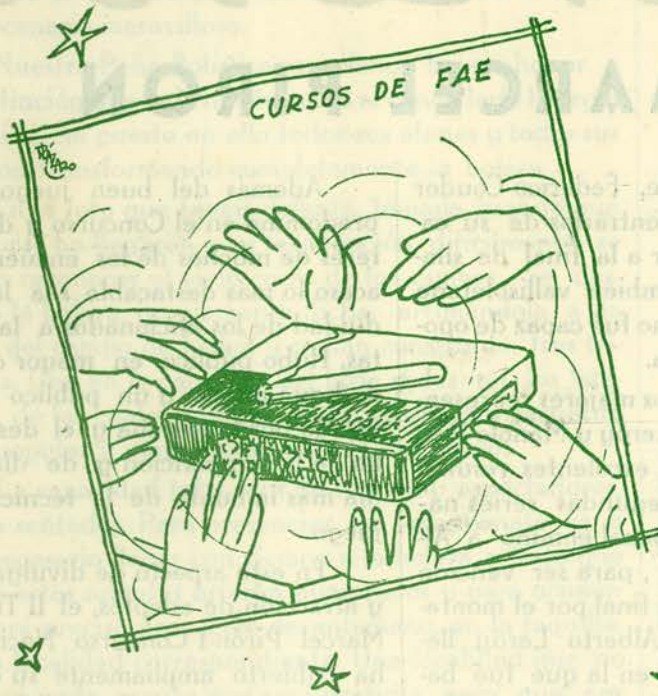
—No te muevas de aquí que yo voy un momento a las apuestas...

—¿Vas a apostar? Oye y ¿por qué perro?

—¿Perro? Tú me has tomado por fonto. Voy a jugar mil pesetas por la liebre.

LAZARO SE SIENTE RUMBOSO

Y ADEMAS DE CHISTES NOS HACE JEROGLIFICOS



JEROGLIFICOS "SOSOS"

PERRO
T
DIOS EGIPCIO

CANTERA

K
UUUUUU
PRONOMBRE
K

CAUSTICA

-VA
-ble

SOSA

K
LUCHA
A

CALIZA

D
-N
-TA

HOJAS DE PAGO

i

SOLVAY

MUSICA
D
000000

SONDEOS

S
D
PRONOMBRE
:

SALA DE ESTUDIOS



Deportes



II TROFEO MARCEL PIRON

Uno no recuerda haber presenciado en Barreda una competición de tenis de tan altos vuelos como este II Trofeo Pirón, disputado con carácter de Concurso Nacional.

Los esposos Couder, con toda su veteranía, coparon todos los títulos, tanto individuales como en parejas.

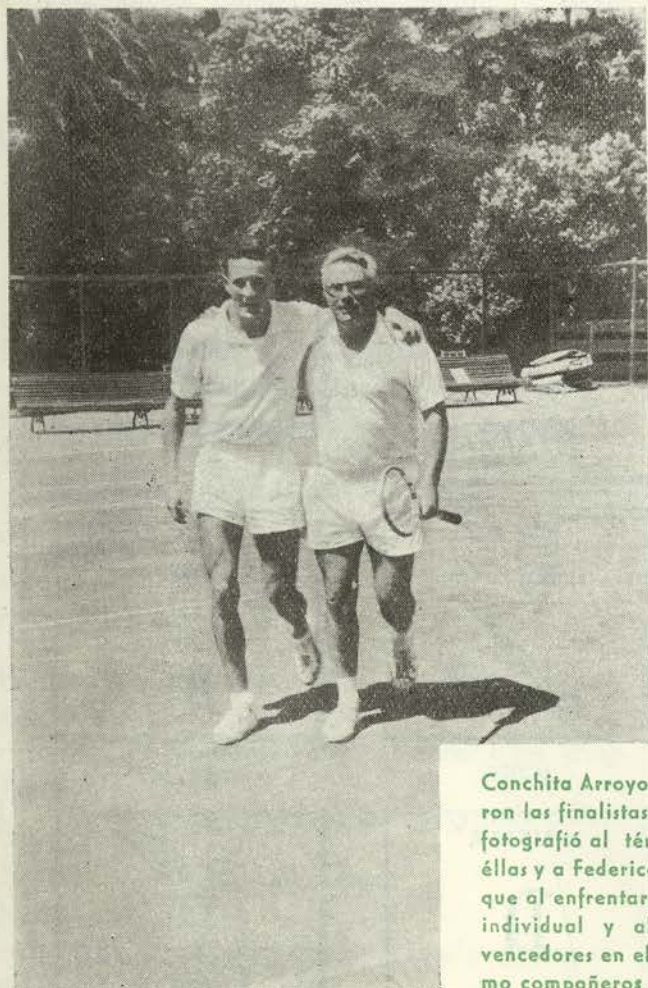
Ella, Pilar, se llevó con toda facilidad y sin encontrar adversaria inquietante, el simple de damas y acompañada de su esposo, venció también con absoluta superioridad en todas las pruebas del mixto.

Por su parte, Federico Couder fué apartando contrarios de su camino para llegar a la final de simples con el también vallisoletano Armendia, que no fué capaz de oponerle resistencia.

Nuestros dos mejores representantes, Alberto Leroy y Manolo Pascual, obtuvieron excelentes resultados ganando a segundas series nacionales. Así, Pascual eliminó a Alberdi y , para ser vencido en los cuartos de final por el montañés Torriente y Alberto Leroy llegó a la semifinal en la que fué batido por Armendia en tres sets.

Además del buen juego que predominó en el Concurso y del interés de muchos de los encuentros, acaso lo más destacable sea la asiduidad de los aficionados a las pistas. Hubo público en mayor cantidad que nunca; y un público interesado por la marcha y el desarrollo de la competición y de día en día más imbuído de la técnica del juego.

En este aspecto de divulgación y atracción de adeptos, el II Trofeo Marcel Pirón-I Concurso Nacional, ha cubierto ampliamente su objetivo.



Conchita Arroyo y la señora Couder fueron las finalistas en damas, y Willy las fotografió al término de la partida. A ellas y a Federico Couder y Armendia, que al enfrentarse como finalistas en el individual y al proclamarse después vencedores en el doble, que jugaron como compañeros, nos han economizado

el espacio de una foto, ya que ésta, también hecha por Willy, cumple la finalidad de presentar a Federico y a Armendia, al terminar la final de dobles y que bien pudiera ser el abrazo deportivo de la de simples. En fin, que es una perfecta foto 2 en 1 como la popular marca de betún.

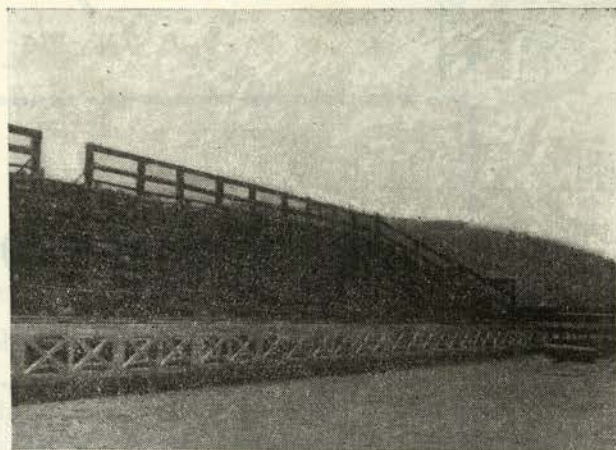
EL CAMPEONATO NACIONAL DE BOLOS, SE JUGARA ASI

Dejando de lado la modestia vamos a afirmar que este año el Campeonato Nacional de Bolos va a tener un escenario maravilloso.

Nuestra Peña Bolística, queriendo hacer honor a la distinción que se la ha otorgado al concederle la organización, ha puesto en ello todos sus afanes y todos sus medios, transformando completamente la bolera.

En la foto que teneis delante, tomada cuando aún las obras no llegaron a su terminación, difícilmente se podrá reconocer el viejo corro de los campos. Se desplazó la bolera, propiamente dicha, arrimándola a la valla del campo de fútbol y se han construido tres tribunas. Una en la cabecera del birle y dos en los laterales, de las cuales una, por su estructura, nos recuerda a la popular y vieja gradona de El Sardinero.

La capacidad total será de tres mil espectadores, todos sentados. Para presenciar el Campeonato va a ser necesario llegar con tiempo a la bolera, puesto que todos estos asientos estarán numerados y para ocuparlos será preciso proveerse de antemano, en la taquilla, de la localidad correspondiente. Una localidad que no costará nada, puesto que será gratuita, pero que por ningún concepto podrá ser adquirida a hora distinta de aquella en que se repartan en taquilla. La Peña pretende evitar, con esta decisión, que los aficionados



se provean de localidades y después no asistan, lo que perjudicaría a otros que no podrían sentarse si no tenían la correspondiente entrada.

Comenzarán las tiradas el día 23 a las cuatro de la tarde. Actuarán los 16 representantes provinciales (8 montañeses, 2 asturianos, 2 catalanes-mallorquines, 2 madrileños y 2 andaluces) en la primera vuelta.

Lo segunda se jugará a las 10 de la mañana del día 24 y a las cuatro de la tarde de este mismo día se iniciarán las finales que se espera terminen para las siete y media de la tarde.

GENTE NUEVA EN EL FUTBOL

El Barreda se apresta a afrontar la temporada próxima con un plantel de jugadores en el que casi un cincuenta por ciento son gente nueva en el Club. Hasta el momento son dieciseis los elementos que están dispuestos a ganarse un puesto en el equipo. Tres son porteros (Liano, Ceballos y Marianito, éste procedente del Azcoyen de Pamplona).

Los defensas habrán de escogerse entre Urbistondo, Emilio, Gacituaga y Malagón, los cuatro ya barredenses en la última temporada.

En la línea media dos conocidos: Nardo y Peña. Y dos nuevos. Eduardo del Venecia de Santander y Pito del Guarnizo. Y por último, seis delanteros, de los cuales únicamente Perico actuó en el campeonato regional anterior con el Barreda. Los otros: Dimas (extremo del San Justo), Uco (interior del Guarnizo), Charines (extremo de la Gimnástica), Guillermo (interior del Corrales) y Ruiz (delantero centro de la Gimnástica), lo habían hecho en los ya citados clubs de procedencia.

Además de jugadores, el Barreda estrena entrenador. Buscando una mayor independencia en la función del «mister» se tomó la decisión de poner al frente del equipo a Alfonso del Amo, que en la campaña última dirigió al San Justo y en otras anteriores al Madrid, Rayo, etc.

A últimos de Agosto, tan pronto como sean desmontadas las tribunas de la bolera, se iniciarán las actividades futbolísticas.

LOS BALONMANISTAS SIN CONTRARIOS

Ahí tienen ustedes a un equipo que no encuentra contrarios. No es que por su valía se nieguen a actuar frente a él. No. El caso de nuestro cinco de balonmano es sencillamente que los poquísimos conjuntos que hay en la provincia se han tomado las vacaciones por la mano y prefieren la arena de las playas al gazón de las pistas.

Los nuestros podían hacer lo mismo, pero es el caso que ellos son campeones provinciales de Educa-

ción y Descanso y como tales habrán de ir a Valencia en el mes de Septiembre a disputar el título Nacional y precisan hacer una adecuada preparación, ¿pero contra quién?

Es posible que a última hora, se monte un torneo relámpago para que se entrenen, pero en tanto ahí queda el caso curioso de un equipo que no encuentra contrarios.



La página de todos.

San Ramón

PREGON DE ROMERIA

Es evidente, que las romerías celebradas en los pueblos, ya en la especial advocación de la Virgen, o bien en honor de su Santo Patrón, han entrado en decadencia en cuanto al esplendor de las fiestas profanas. Sin embargo el día 31 de Agosto, y en Barreda precisamente, ocurre algo muy contrario.

Un Sr. llamado Ramón —que Dios, por mediación de San Ramón, lo tenga en el Cielo— tenía por costumbre celebrar con gran entusiasmo su Santo. Primero entre familia, después con los vecinos, pero no contento con esto, propuso fiestas para todos, en honor de su San Ramón.

Efectivamente, se está haciendo. Y ¿cómo es posible que la cosa se lleve a cabo con un éxito tan enorme? ¿Porqué una romería en Barreda sin propaganda, sin ninguna ayuda económica, sin facilidad de acceso (hoy que nos encontramos mutilados por las comodidades que nos brinda el progreso) y con sólo cuatro o cinco años de historia, tiene que atraer a multitudes con gran espíritu de romería de campo.

A muchos, ya les saltan a la vista las razones, sobre todo al que ha sido romero allí, en el «Alto de las Cruces».

El hombre moderno de las fabricas, desea el esparcimiento o recreo que le saque de su habitual proceso de vida mecánica. De aquí, que en los países más adelantados en el aspecto industrial, haya surgido con enorme impulso el «camping», se haya incrementado la afi-

ción a los deportes del campo y al estímulo de las playas.

La romería de «Los Hogos» (barrio de Barreda) ofrece gran atractivo al habitante de los Poblados Dirigidos que evita la nauseabunda molestia de respirar aires cargados de inaguantable fetidez. Es atractivo para los jóvenes, que cambian el ambiente de esas romerías en crisis, donde parece ser que la adolescencia tiene la palabra en materia de baile. Y en general, es atracción seductiva para todos lo que vivimos en esta época de estrépito a la que da el tono de barbarie más insufrible, un bacilo gigante («velocidad» se llama la enfermedad producida por el, ataca a todas las naturalezas humanas y en cualquier momento), llamado motocicleta.

Echemos un trago de la bota, compañero, y busquemos al sendero sorteador de la fuerte rampa.

Allá arriba, las familias meriendan plácidamente a la sombra del eucaliptos (árbol gitano que nace para ser cortado) en tanto que los mozos cantan y bailan a San Ramón, y que la pálida luz del atardecer languidece lentamente, sin la efímera monotonía de las otras. Un tenue lejano rumor y un cielo oscuro, teñido por los humos, son las únicas señales del tangible complejo industrial en que vivimos.

Uno, tiene que ir a eso, porque sin duda es bueno, para el alma y para el cuerpo.

M. CARPENA

YO, A ELLOS

Aquí posaste tu vuelo
en Septentrión, hacia blanca
en este rincón de suelo,
del Besaya que al andar murmura
canto de tierra dura.

Aquí hiciste tu nido
en ladrillo y piedra fabricado
quisiste ver subido
más, sobre los suelos elevados
y en los cielos mecido.

Sembraste la tierra
toda ella, de bases profundas
ya no montes ni sierras

sobre tí, en tus hogares fecundas
otras vidas, que tu fundas.

Siempre creciendo
así caminas, de tus raíces mejorando
en justa paz sabiendo
tu masa; tu entera, estás cantando
y muda estás queriendo.

A todos abrazando
está, tu fraternidad subiendo,
riendo y llorando
a tus cincuenta vida cumpliendo
¡tú, tú estás cantando!

F. C. T.

Razón de ser

¿Por qué se eligió Barreda como emplazamiento de la fábrica? Pregunta es esta que han formulado muchas gentes de casa y ajenas y que se contesta sencilla y brevemente:

Por los motivos fundamentales que concurren en la elección de la situación geográfica de toda industria:

- acceso corto a los lugares de producción de materias primas.
- facilidad en los medios de transporte.
- situación de los más importantes centros de consumo.

En 1908, Barreda era un lugar ideal. Y lo sigue siendo. En un reducido radio se encuentran el cloruro de sodio y la piedra caliza, elementos primordiales para la fabricación de la sosa. Con sólo dos km. de tubería se trae a la fábrica la salmuera saturada que se explota, por inyección de agua, en los sondeos de Polanco y mediante un transportador aéreo de 5.700 metros, se pone en la boca de los hornos la piedra caliza de la Cantera de Cuchía.

Difícil de encontrar en ningún otro lugar estas ventajas de aproximación de las bases de materia prima y difícil también hallar yacimientos tan abundantes.

Por otra parte, el combustible esencial para la producción de vapor y energía eléctrica, el carbón, tampoco está demasiado lejos. Nuestra explotación minera de Lieres puede decirse que es la más próxima a esta provincia.

Y si añadimos que Torrelavega es centro de comunicaciones por carretera; que tenemos acceso fácil a los tres ferrocarriles Norte, Cantábrico y Económicos de Asturias y que los puertos de Requejada y Santander apenas distan, bien comprensible es la razón de ser Barreda el punto escogido, hace más de cincuenta años, para enclavar la fábrica.

Solvay & Cie

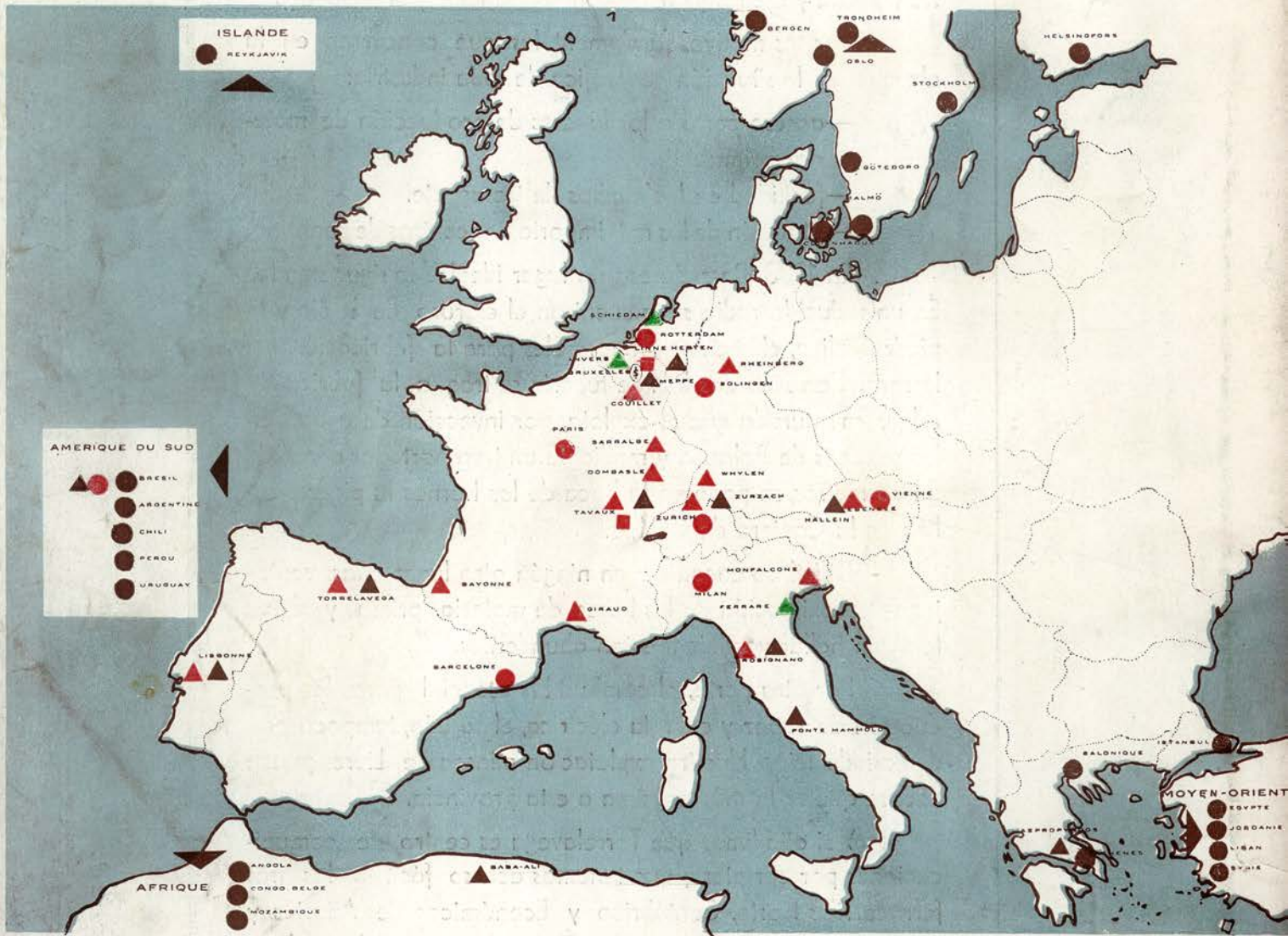
en el mundo

Habitualmente nuestra portada ofrece un mes sí y otro también una fotografía de alguna de las diversas fábricas que nuestra Sociedad posee en el mundo.

Sin que sea óbice para que continuemos esto, que a nosotros se nos antoja divulgación «familiar», queremos mostrar hoy gráficamente, y mediante este esquema de mapa, los lugares en que se apoyan los tentáculos de nuestra organización industrial y comercial.

Sin dejar de deformarse nunca la convicción de que LA FABRICA se escribe exclusivamente para nosotros mismos, divulgamos hoy la extensión geográfica de la Empresa.

La leyenda os servirá como guía fidedigna para enteraros de en qué lugares se encuentran las factorías, las Administraciones y las representaciones.



LEYENDA

Ⓜ Administración central

● Administración local.

▲ Electrolisis.

● Agencia o representación.

▲ Otras fábricas.

▲ Sosa.

■ Centro y laboratorios de ensayo.